



**PROFESSORILIITTO  
PROFESSORSFÖRBUNDET**

PALKKASELVITYKSET 2013

TYÖNANTAJASELVITYS

PALKKAKYSELY JÄSENILLE

RAPORTTI HUHTIKUU 2014

FOCUS MASTER OY

# SISÄLLYSLUETTELO

---

JOHDANTO .....	3
1. AINEISTON KUVAUS .....	6
2. TYÖNANTAJASELVITYS .....	7
2.1. Professorien lukumäärät .....	7
2.2. Määräaikaisten professorien osuus yliopistoittain .....	9
2.3. Kokonaispalkka lokakuussa 2013 ja palkkojen muutos .....	10
2.4. Yliopistokohtaiset palkat .....	12
2.5. Kokonaispalkan muodostuminen ja esimiespalkkion kehittyminen .....	14
2.6. Vaati- ja henki-tasot yliopistoittain .....	15
2.7. Professorien sijoittuminen vaati- ja henki-tasoille .....	19
2.8. Naisten ja miesten välisten palkkaerojen tarkastelua yliopistoissa .....	20
2.9. Professorien palkat tutkimuslaitoksissa .....	22
3. PALKKAKYSELY JÄSENILLE .....	23
3.1. Vastaajaprofiili .....	23
3.2. Palkka lokakuussa 2013 .....	25
3.3. Vastaajaryhmien välisiä vertailuja .....	27
3.4. Muut korvaukset ja palkkiot .....	29
3.5. Palkkojen muutos yliopistoittain .....	31
3.6. Naisten ja miesten välinen palkkaero .....	32

## Selvitysten tekeminen

Professoriliitto on tehnyt jälleen laajahkoja selvityksiä professorien palkoista. Liitto sai työnantajaselvityksen yliopistojen kaikkien professorien lokakuun 2013 palkoista. Järjestyksessä tämä on yhdestoista työnantajaselvitys. Myös kaikille liiton työssä oleville jäsenille lähetettiin palkkakysely. Järjestyksessä tämä on kolmastoista vastaava selvitys. Palkkaselvitys kohdistui nyt kolmatta kertaa työnantajakyselyinä myös tutkimuslaitosten professoreihin. Kaikki tutkimuslaitokset eivät vastanneet kyselyyn. Havaintoja tutkimuslaitosprofessorien palkoista saatiin nyt kuitenkin selvästi enemmän kuin edellisenä vuonna.

Nämä selvitykset eivät ole tieteellisiä tutkimuksia. Niiden tarkoituksena on kartoittaa monipuolisesti professorien palkkatasoa, siinä tapahtuvia muutoksia sekä yliopistokohtaisia/tieteenalakohtaisia yhteneväisyyksiä ja eroja. Raporttiin sisältyy myös tutkimuslaitosten palkkavertailu yliopistojen palkkoihin.

Suomessa yliopistoissa on otettu tai ollaan ottamassa käyttöön professorien urapolkujärjestelmiä eli tenure track -järjestelmiä, joissa on erityyppisiä professorijohdannaisia nimikkeitä. Tässä selvityksessä tenure track -järjestelmät eivät näy. Nimikkeellä professori ymmärretään tässä raportissa yliopistolain tarkoittamaa professoria. Näin ollen apulaisprofessorit eivät sisälly tarkasteluun.

Jäsenten palkkakysely tehtiin aikaisempaan tapaan Focus Master Oy:n toimitusjohtaja Yrjö Lauhan toimesta. Työnantajaselvitys tehtiin liiton nimissä, mutta raportin on osittain laatinut toimitusjohtaja Lauha.

## Professorien palvelussuhteet

Yliopistoissa on nykyisin kahdenlaisia professorin työsuhteita: vakinaisia eli toistaiseksi voimassa olevia ja määräaikaisia. Tällä jaottelulla on keskeinen merkitys kyselyissä ja raportoinnissa. Tutkimuslaitoksissa on edelleen professorin virkoja, jotka voivat olla joko pysyviä tai määräaikaisia.

Raportin julkaisemisella pyritään viestittämään professorien palkkatilannetta jäsenkunnalle, yliopistoille, eri sidosryhmille ja mahdollisuuksien mukaan myös suurelle yleisölle. Lyhennelmä raportista julkaistaan Acatiimi-lehden numerossa 3/2014. Raportti on myös liiton verkkosivuilla [www.professoriliitto.fi](http://www.professoriliitto.fi).

Yliopistojen kaikista professoreista määräaikaisia oli vuoden 2013 lokakuussa 25 %. Mitään suuria muutoksia ei ole viime vuosina tapahtunut professorien määräaikaisten lukumäärässä tarkasteltaessa kaikkia yliopistoja. Liiton jäsenistä määräaikaisia oli 10 %. Määräaikaisten suhteellinen vähäisyys jäsenkunnassa vaikuttaa selvitysten vertailuun.

Määräaikaisten professorien prosentuaalinen osuus vaihtelee huomattavasti eri yliopistoissa. Vaihteluväli on tiedeyliopistojen osalta 41 %:sta 7 %:iin. Taideyliopistossa määräaikaisia oli peräti 68 %. Eri yliopistojen nimityspolitiikka on eronnut ja eroaa toisistaan määräaikaaisuus suhteen erittäin paljon. Määräaikaisten professorien suurta osuutta on vaikea selittää eikä sitä voida hyväksyä professorin työhön välttämättä liittyvän pitkäjänteisyyden kannalta. Työsopimuslakikin lähtee selkeästi siitä, että pysyvä työsuhde on pääsääntö. Työsuhde voi olla määräaikainen vain perustellusta syistä.

Vuosina 2003–2009 kokoaikaisten professorien lukumäärä yliopistoissa kasvoi vuosittain keskimää-

rin noin prosentilla. Marraskuusta 2009 lokakuuhun 2013 kokoaikaisten professorien lukumäärä pieneni 5,5 prosentilla lukumäärän ollessa viime vuonna 2267. Vähennemistä on tapahtunut neljänä vuotena peräkkäin. Tilanteeseen vaikutti osittain osa-aikaisten professuurien lisääntyminen samana ajanjaksona 25,3 prosentilla osa-aikaisten lukumäärän ollessa viime vuonna 387. Professorikunnan lievätkö osa-aikaistuminen on oire, mutta mistä? Takana voivat olla esimerkiksi taloudelliset tekijät.

Professoriliitto on lähtenyt siitä, että professorien lukumäärää yliopistoissa voitaisiin pikemmin maltillisesti kasvattaa.

## Palkkakehitys

Jäsenkyselyn mukaan professorien palkankorotusprosentti oli lokakuusta 2012 lokakuuhun 2013 keskimäärin 2,9 %. Työntajaselvityksen mukaan yliopistoissa kaikkien professorien palkankorotusprosentti oli lokakuusta 2012 lokakuuhun 2013 keskimäärin 2,8 %, vakinaisten professorien 2,9 %, määräaikaisten korotuksen ollessa 2,4 %. Jäsenten ja vakinaisten professorien korotukset olivat siis täsmälleen samansuuruiset.

Tarkasteluajanjaksona sopimuskorotukset olivat yhteensä 1,9 %. Professoreilla esiintyi siis lokakuusta 2012 lokakuuhun 2013 prosentin liukuma. Tämä johtui kolmesta tekijästä: 1) 1.10.2013 tullut kustannusvaikutuksiltaan 0,7 %:n suorituskorotus osui professoreihin keskimääräistä enemmän, 2) vaativuustason keskiarvo nousi hiukan ja 3) suoriutumistason keskiarvo nousi tuntuvammin.

Professorien kokonaisansiokehitys oli tarkasteluajanjaksona erilaisissa vertailuissa kohtuullinen. Yleinen ansiotasoindeksi nousi vuoden 2012 viimeisestä neljänneksestä vuoden 2013 viimeiseen neljännekseen 1,8%:lla eli selvästi vähemmän kuin professoreilla.

Kaikkien professorien palkkauksen korotusprosentti eri yliopistoissa vaihteli huomattavasti ollen 1,5 ja 5,1 prosentin välillä. Suurin korotusprosentti oli Itä-Suomen yliopistossa, jossa tehtiin tietoinen päätös professorien palkkojen kohentamisesta. Valmiutta kohentamiseen edistivät huomattavasti liiton aikaisemmat palkkaselvitykset.

Yliopistojen palkankorotusten välinen suuri eroavaisuus korostuu, jos tarkasteluajaksi otetaan vuodet 2003–2013. Tällöin yliopistossa suurin korotus oli 68,1 % Lappeenrannan teknillisellä yliopistolla ja pienin Tampereen teknillisellä yliopistolla 37,7 % (37,3, + arvioitu 0,4 % taannehtivaa korotusta).

Yliopistot noudattavat yhdenmukaisia työehtosopimuksen määräyksiä palkkauksen osalta. Taidealoilla YPJ:n kuvaukset tosin poikkeavat jossain määrin tiedealoista. Yliopistojen väliset palkkaerot ovat samoista määräyksistä huolimatta melko suuria. Erot johtuvat pääasiassa siitä, että yliopistot soveltavat erilaisilla sekä vaativuustasoja että suoriutumistasoja. Yliopistokohtaisiin palkkaeroihin vaikuttavat myös akateemisten johtajien (esim. dekaanin ja laitosjohtajan) vaihtelevat palkkiot. Lappeenrannan teknillisessä yliopistossa on professorien keskiarvopalkka lähes 15 % korkeampi kuin Tampereen yliopistossa. Osasy Y:n huonohkoon menestykseen palkkavertailussa on määräaikaisten professuurien suuri määrä, sillä määräaikaiset saavat yleensä huonompaa palkkaa kuin vakinaiset professorit.

Tutkimuslaitoksissa työskentelevien professorien palkka on keskimäärin 6527 euroa eli runsas 5 % pienempi kuin yliopistojen professorien palkka.

## Takautuvat korotukset

Lokakuun 2013 alusta tuli TES:n perusteella maksaa kustannusvaikutukseltaan 0,7 %:n suorituskorotus. Eräät yliopistot maksoivat kuitenkin vähemmän kuin TES edellytti. Liittojen ja pääsopijajärjestöjen määrätietoisuuden seurauksena yliopistot perääntyivät ja maksoivat tämän vuoden helmikuussa oikeat korotukset taannehtivasti 1.10.2013 lukien. Liiton tiedossa on, kuinka suuri suorituskorotus on ja kuinka

monta professoria sai sen uudessa jaossa. Tällä perusteella liitossa on arvioitu OY:n ja erityisesti TTY:n maksussa olevat palkat. Asiasta on maininta eräiden taulukkojen alaviitteissä, ei kuitenkaan kaikkien taulukkojen alaviitteissä..

## Tasa-arvotarkastelua

Vuodesta 2001 alkaen on selvitetty vastaajien sukupuolta. Tässä poimintoja naisten suhteellisesta osuudesta vastanneista: 21,6 % (2001), 23,8 % (2004), 25,2 % (2006), 24,4 % (2008), 28,5 % (2009), 28,3 % (2010), 29,9 % (2011), 30,1 % (2012) ja 29,6 % (2013).

Vuosituhannen alkuvuosina miesten suhteellinen osuus siis väheni jäsenkunnasta, mutta viime vuosina se on pysynyt lähes ennallaan. Jostain toisesta tilastosta saattaisi saada vähän toisenlaisia lukuja professorien sukupuolijakautuman kehityksestä.

Nyt laaditussa raportissa on kiinnitetty huomiota nais- ja miesprofessorien palkkoihin ja palkkaeroihin. Jäsenkyselyn perusteella vuosina 2001–2013 sukupuolten väliset palkkaerot eivät ole muuttuneet yliopistoissa olennaisesti. Vuonna 2012 ero oli 227 euroa ja vuonna 2013 189 euroa. Jäsenkyselyn mukainen palkkaero pieneni siis jonkin verran vuoden aikana.

Työntajaselvityksen mukaan taas naisten ja miesten palkkaero kasvoi 187 eurosta (vuosi 2012) 270 euroon (vuosi 2013). Mikä selittää näinkin erilaisen sukupuolten välisen palkkakehityksen eri selvityksissä vuoden aikana?

Vastaus edelliseen kysymykseen löytyy ainakin osittain määräaikaaisuudesta ja erityisesti määräaikaisten naisprofessorien huonosta palkkakehityksestä viime vuoden aikana verrattuna muihin professoriryhmiin, myös määräaikaisiin miesprofessoreihin verrattuna. Määräaikaisen naisprofessorit menestyivät huonosti vuonna 2013 sekä vaatavuus- että suoriutumisarvioinnissa. Miksi näin kävi, sitä voi arvuutella. Sitä paitsi määräaikaisten naisprofessorien suhteellinen osuus kasvoi jonkin verran työntajaselvityksessä. Liiton jäsenistä on määräaikaisia professoreita vain 10 % työntajaselvityksen määräaikaisten professorien osuuden ollessa 25 %.

Vakinaisten naisprofessorien palkkakehitys oli parempaa kuin vakinaisten miesprofessorien vuoden aikana myös työntajaselvityksen mukaan.

Käytettävän aineiston perusteella ei voi tarkkaan esittää, mistä muista syistä määräaikaaisuuden lisäksi sukupuolten väliset palkkaerot johtuvat. Eräitä havaintoja voi kuitenkin tehdä.

Miesprofessorit menestyvät naisprofessoreita paremmin sekä vaatavuusarvioinnissa että henkiarvioinnissa. Tämä koskee sekä vakinaisia että määräaikaisia. Miksi näin on, ei tiedetä. Lisäksi tieteenalakohtaiset erot vaikuttanevat myös sukupuolten välisiin palkkaeroihin, vaikka asia ei tule ainakaan suoraan esiin käytettävissä olevasta aineistosta. Jäsenkyselyn mukaan akateemisen johtajan palkkiota saavia miehiä oli suhteellisesti hiukan enemmän kuin naisia. Akateemisella johtajuudella on ehkä siten ollut jonkin verran vaikutusta palkkaeroihin.

*Kiitämme jäsenkyselyyn vastanneita jäseniä vaivannäöstä sekä toimitusjohtaja Yrjö Lauhaa, yliopisto-työntajaa ja tiedot antaneita tutkimuslaitoksia hyvästä yhteistyöstä.*

Jorma Virkkala  
Professoriliiton toiminnanjohtaja  
19.3.2014

# 1. AINEISTON KUVAUS

---

Työnantajaselvityksessä pyydettiin toimittamaan seuraavat tiedot:

- Yliopistokohtaiset tiedot erikseen vakinaisten professorien ja määräaikaisten professorien osalta.
- Kuukausipalkat palkat pyydettiin eriteltynä YPJ:n mukaisen maksussa olevan palkan (sisältäen vaati- ja henkiöosan tai vaihtoehtoisesti takuupalkan), vaativuuslisän, suorituskorotuksen, sekä näistä muodostuvan ns. säännöllisen työajan ansion osalta. Lisäksi pyydettiin erittely akateemisen johtamisen palkkioista ja muista säännöllisesti maksettavista lisistä.

- Henki- ja vaati-tasot yliopistokohtaisesti

Kaikki palkkatiedot saatiin. Palkkatiedot kohdistuvat lokakuun 2013 palkkoihin.

Aineisto käsittää yhteensä 2267 kokoaikaisen professorin palkkatiedot. Tarkastelun ulkopuolelle on rajattu osa-aikaisten professorien palkkatiedot.

Työnantajaselvityksen aineistoa on kerätty vuodesta 2003 lähtien.

Työnantajaselvityksen yhteydessä lähetyttiin myös tutkimuslaitoksia. Tutkimuslaitosten vastausaktiivisuus ei yltänyt samalle tasolle yliopistojen kanssa. Tutkimuslaitosten professorikohtaiset palkkatiedot ovat käytettävissä 8 tutkimuslaitoksesta yhteensä 80 kokoaikaisen professorin tai tutkimusjohtajan osalta.

Professoriliiton jäsenten palkkakysely toteutettiin kirjekyselyn ja sähköpostikyselyn yhdistelmänä lokakuussa 2013. Kysely kohdistettiin suurimmalle osalle työssä olevia liiton jäseniä. Kyselyyn vastasi 612 jäsentä ja vastausaktiivisuus oli siten noin 39 %. Vastausaktiivisuus jäi edellistä vuotta alemmaksi.

Jäsenten palkkakyselyn vertailukohtana toimii aikaisemmat vuosien 2002–2012 palkkakyselyt.

## 2. TYÖNANTAJASELVITYS

---

### 2.1. Professorien lukumäärät

**Taulukko 1: Professorien lukumäärä yliopistoittain**

YLIOPISTO	kokoaikaisten professorien lukumäärä	osa-aikaisten professorien lukumäärä
Aalto-yliopisto	271	36
Helsingin yliopisto	478	77
Itä-Suomen yliopisto	242	37
Jyväskylän yliopisto	204	30
Lapin yliopisto	48	12
Lappeenrannan teknillinen yliopisto	77	8
Oulun yliopisto	190	46
Svenska handelshögskolan	29	4
Taideyliopisto	44	2
Tampereen teknillinen yliopisto	138	15
Tampereen yliopisto	177	33
Turun yliopisto	235	65
Vaasan yliopisto	43	9
Åbo Akademi	91	13
<b>yhteensä</b>	<b>2267</b>	<b>387</b>

Yliopistojen palveluksessa on 2267 kokoaikaisen professorin lisäksi 387 osa-aikaista professoria.

Jos osa-aikaisten professorien oletetaan työskentelevän 50 % täydestä työajasta, vastaa professorien työpanos yhteensä 2460 henkilötyövuotta.

**Taulukko 2: Professorien lukumäärä vuosina 2003–2013**

vuosi	kokoaikaisia	osa-aikaisia	yhteensä
2003	2257	211	2468
2004	2311	201	2512
2005	2318	192	2510
2006	2322	194	2516
2007	2336	205	2541
2008	2366	267	2633
2009	2398	289	2687
2010	2374	270	2644
2011	2358	309	2667
2012	2323	342	2665
<b>2013</b>	<b>2267</b>	<b>387</b>	<b>2654</b>

**Taulukko 3: Professorien lukumäärän muutos 2003–2013**

vuosi	kokoaikaiset professorit, lukumäärän muutos vuosittain		kaikki professorit, lukumäärän muutos vuosittain	
2003–2004	+54	+2,4 %	+44	+1,8 %
2004–2005	+7	+0,3 %	-2	-0,1 %
2005–2006	+4	+0,2 %	+6	+0,2 %
2006–2007	+14	+0,6 %	+25	+1,0 %
2007–2008	+30	+1,3 %	+92	+3,6 %
2008–2009	+32	+1,4 %	+54	+2,0 %
2009–2010	-24	-1,0 %	-43	-1,6 %
2010–2011	-16	-0,7 %	+23	+0,9 %
2011–2012	-35	-1,5 %	-2	-0,1 %
2012–2013	-56	-2,4 %	-11	-0,4 %
yhteensä 2003–2013	+10	+0,4 %	+186	+7,5 %

Kokoajakaisten professorien lukumäärä pieneni jo neljättä vuotta peräkkäin.

Jatkotarkasteluissa luvuissa 2.2–2.9 on aineisto rajattu kokoaikaisiin professoreihin.



## 2.2. Määräaikaisten professorien osuus yliopistoittain

**Taulukko 4: Määräaikaisten professorien osuus yliopistoittain, järjestetty vuoden 2013 osuuden mukaan**

yliopisto	määräaikaisten professorien osuus (%)		
	2013	2012	2011
Taideyliopisto	68	67	63
Tampereen yliopisto	41	41	41
Lappeenrannan teknillinen yliopisto	36	39	44
Aalto-yliopisto	31	33	34
Oulun yliopisto	26	28	25
Helsingin yliopisto	23	23	25
Turun yliopisto	23	20	22
Itä-Suomen yliopisto	21	19	16
Jyväskylän yliopisto	18	21	22
Tampereen teknillinen yliopisto	17	18	17
Lapin yliopisto	17	13	10
Vaasan yliopisto	16	14	22
Åbo Akademi	12	11	10
Svenska handelshögskolan	7	8	8
<b>kaikki yhteensä</b>	<b>25</b>	<b>25</b>	<b>26</b>

Määräaikaisten professorien osuus kokonaisuutena on ennallaan vuoteen 2012 verrattuna.

## 2.3. Kokonaispalkka lokakuussa 2013 ja palkkojen muutos

Taulukko 5: Kaikki yliopistot, vakinaisten ja määräaikaisten professorien kokonaispalkka<sup>1</sup>

Kokonaispalkka 2013	kaikki professorit	vakinaiset professorit	määräaikaiset professorit
keskiarvo	6893	7061	6393
desiili 1	5645	6004	5338
alakovartti	6170	6337	5614
mediaani	6698	6953	6170
yläkovartti	7425	7540	6666
desiili 9	8379	8406	8320

Taulukko 6: Kokonaispalkan muutos 2012–2013, kaikki professorit

vertailu 2012–2013	muutos 2012–2013	
keskiarvon muutos	+187 €	+2,8 %
mediaanin muutos	+134 €	+2,0 %

Taulukko 7: Kokonaispalkan muutos 2012–2013 työsuhteen mukaan

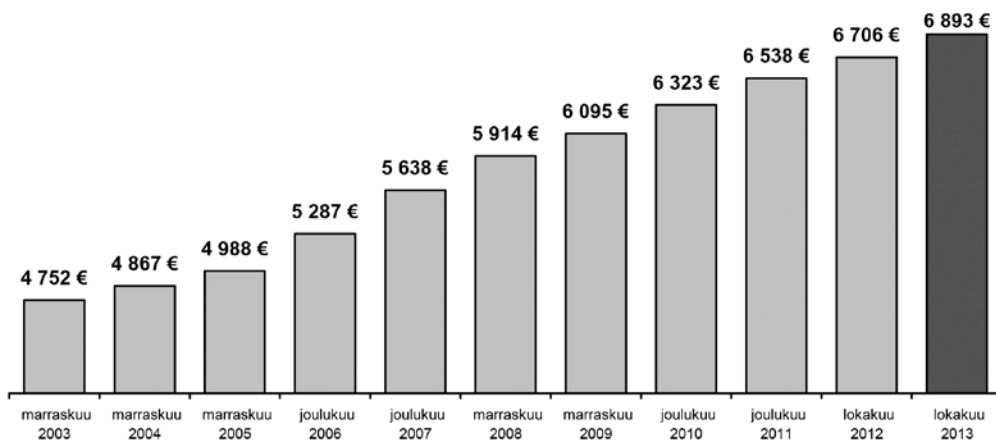
vertailu 2012–2013	vakinaiset		määräaikaiset	
keskiarvon muutos	+196 €	+2,9 %	+151 €	+2,4 %

<sup>1</sup> Kokonaispalkka muodostuu säännöllisen työajan ansiosta sekä akateemisen johtajan tehtävistä maksettavasta palkkiosta ja muista säännöllisesti maksettavista lisistä. Säännöllisen työajan ansioon luetaan vaati- ja henki-osat, vaativuuslisä ja suorituskorotus tai vaihtoehtoisesti takuupalkka.

Palkkaan ei lueta tuntiopetuspalkkioita, projektinjohtamispalkkioita eikä muita maksullisen palvelutoiminnan korvauksia, asian-tuntijalausunnoista saatuja palkkioita eikä muita palkkioita, jotka eivät toistu säännöllisesti.

Professorin palkka saattaa vaihtoehtoisesti muodostua myös henkilökohtaisesti neuvotellusta YPJ-sopimuksen ylittävistä palkasta.

Eräät yliopistot ovat maksaneet vuonna 2014 takautuvasti korotuksia lokakuusta 2013 lähtien. Takautuvat korotukset eivät näy tässä selvityksessä. Niillä on arviolta 1–2 euron korotusvaikutus taulukko 5:n kokonaispalkkoihin.



Kuva 1. Kaikkien kokoaikaisten professorien keskipalkka 2003–2013 <sup>2</sup>

Taulukko 8: Keskipalkan muutos vuosittain vuodesta 2003

vuosi	keskipalkan muutos vuosittain	
2003–2004	+115	+2,4 %
2004–2005	+121	+2,5 %
2005–2006	+299	+6,0 %
2006–2007	+351	+6,6 %
2007–2008	+276	+4,9 %
2008–2009	+181	+3,1 %
2009–2010	+228	+3,7 %
2010–2011	+215	+3,4 %
2011–2012	+168	+2,6 %
2012–2013	+187	+2,8 %
yhteensä 2003–2013	+2141	+45,1 %

<sup>2</sup> Kokonaispalkka muodostuu säännöllisen työajan ansiosta ja akateemisen johtajan tehtävistä maksettavasta palkkiosta.

## 2.4. Yliopistokohtaiset palkat

**Taulukko 9: Yliopistokohtaiset kokonaispalkat, keskiarvot ja mediaanit, aakkosjärjestyksessä<sup>3</sup>**

YLIOPISTO	kaikki professorit		vakinaiset professorit		määräaikaiset professorit		erotus vakinaisten professorien hyväksi
	keskiarvo	mediaani	keskiarvo	mediaani	keskiarvo	mediaani	keskiarvojen erotus
Aalto-yliopisto	7255	7038	7541	7367	6629	6262	911
Helsingin yliopisto	7068	6953	7164	6997	6756	6310	407
Itä-Suomen yliopisto	6643	6599	6767	6672	6166	5955	601
Jyväskylän yliopisto	6822	6589	6946	6642	6263	5894	683
Lapin yliopisto	6713	6626	6782	6667	6366	6572	416
Lappeenrantaan teknillinen yliopisto	7583	7580	8022	7980	6814	6727	1207
Oulun yliopisto	6920	6780	7224	7009	6066	5894	683
Svenska handelshögskolan	7365	7287	7388	7287	7062	7062	325
Taideyliopisto	6341	6326	6801	6642	6126	6157	675
Tampereen teknillinen yliopisto	6739	6509	6775	6642	6561	6170	213
Tampereen yliopisto	6624	6642	6881	6860	6248	6170	633
Turun yliopisto	6629	6484	6833	6642	5947	4614	886
Vaasan yliopisto	6727	6717	6913	6893	5773	5747	1139
Åbo Akademi	6820	6642	6856	6642	6559	5914	297
<b>kaikki</b>	6893	6698	7061	6953	6393	6170	668

Professoreita työskentelee myös tutkimuslaitosten palveluksessa.<sup>4</sup> Tutkimuslaitosten palveluksessa työskentelevien professorien keskipalkka on 6527 euroa ja mediaanipalkka 6442 euroa.

<sup>3</sup> Kokonaispalkka muodostuu säännöllisen työajan ansiosta ja akateemisen johtajan tehtävistä maksettavasta palkkiosta. Eräät yliopistot ovat vuonna 2014 maksaneet takautuvasti korotuksia 1.10.2013 lukien. Nämä korotukset eivät näy tässä selvityksessä. Korotukset eivät ole yleensä tilastollisesti merkittäviä. Oulun yliopiston osalta takautuvat korotukset merkitsevät kuitenkin arviolta noin 3 euron korotusta ja Tampereen teknillisen yliopiston osalta arviolta jopa vajaan 30 euron korotusta yllä olevaan verrattuna. Tämä koskee myös muita työntajaselvityksen euromääräisiä taulukoita.

<sup>4</sup> Tutkimuslaitoksista ovat mukana Kotimaisten kielten keskus, Elintarviketurvallisuusvirasto Evira, Kuluttajatutkimuskeskus, Mittatekniikan keskus, MTT, Riista- ja kalatalouden tutkimuslaitos, Säteilyturvakeskus, Terveyden ja hyvinvoinnin laitos ja VATT (yhteensä N=80). Tarkempi selvitys tutkimuslaitosten palkkauksesta on esitetty kappaleessa 2.9.

**Taulukko 10: Yliopistot kaikkien professorien kokonaispalkan keskiarvon mukaisessa järjestyksessä<sup>5,6</sup>**

YLIOPISTO	keskiarvo 2013	muutos 2012 > 2013	muutos 2003 > 2013
Lappeenrannan teknillinen yliopisto	7583	+141 1,9 %	+3075 +68,1 %
Svenska handelshögskolan	7365	+223 3,1 %	+2656 +56,4 %
Aalto-yliopisto	7255	+248 3,5 %	+2517 +53,1 %
Helsingin yliopisto	7068	+200 2,9 %	+2201 +45,2 %
Oulun yliopisto	6920	+160 +2,4 %	+1981 +40,1 %
Jyväskylän yliopisto	6822	+169 +2,5 %	+2071 +43,6 %
Åbo Akademi	6820	+113 +1,7 %	+2005 +41,6 %
Tampereen teknillinen yliopisto	6739	+101 +1,5 %	+1823 +37,3 %
Vaasan yliopisto	6727	+232 +3,6 %	+1901 +39,4 %
Lapin yliopisto	6713	+98 +1,5 %	+1994 +42,3 %
Itä-Suomen yliopisto	6643	+324 +5,1 %	+2141 +45,1 %
Turun yliopisto	6629	+110 +1,7 %	+2136 +47,5 %
Tampereen yliopisto	6624	+155 +2,4 %	+1860 +39,0 %
Taideyliopisto	6341	+130 +2,1 %	+1812 +40,0 %
<b>kaikki</b>	<b>6893</b>	<b>+187 +2,8 %</b>	<b>+2141 +45,1 %</b>

5 Kokonaispalkka muodostuu säännöllisen työajan ansiosta ja akateemisen johtajan tehtävistä (esimerkiksi dekaani tai laitospäällikö) maksettavasta palkkiosta. Takautuvien korotusten johdosta OY:n ja TTY:n euromäärät kasvavat. TTY:n osalta myös korotusprosentit kasvavat arviolta 0,4 %:lla verrattuna taulukkoon.

6 Fuusioyliopistojen vertailuluvut vuodelta 2003 on laskettu uudelleen alkuperäisestä aineistosta. Aalto yliopiston vertailuluku perustuu Helsingin kauppakorkeakoulun, Taideteollisen korkeakoulun ja Teknillisen korkeakoulun palkkoihin. Turun yliopisto on vuoden 2003 aineistossa Turun yliopisto ja Turun kauppakorkeakoulu. Taideyliopisto on vuosien 2003–2012 aineistossa Sibelius-Akatemia, Kuvataideakatemia ja Teatterikorkeakoulu. Itä-Suomen yliopisto on vuoden 2003 aineistossa Joensuun yliopisto ja Kuopion yliopisto.

**Taulukko 11: Yliopistot vakinaisten professorien kokonaispalkan keskiarvon mukaisessa järjestyksessä <sup>7</sup>**

YLIOPISTO	keskiarvo 2013
Lappeenrannan teknillinen yliopisto	8022
Aalto-yliopisto	7541
Svenska handelshögskolan	7388
Oulun yliopisto	7224
Helsingin yliopisto	7164
Jyväskylän yliopisto	6946
Vaasan yliopisto	6913
Tampereen yliopisto	6881
Åbo Akademi	6856
Turun yliopisto	6833
Taideyliopisto	6801
Lapin yliopisto	6782
Tampereen teknillinen yliopisto	6775
Itä-Suomen yliopisto	6767
<b>kaikki</b>	<b>7061</b>

## 2.5. Kokonaispalkan muodostuminen ja esimiespalkkion kehittyminen

**Taulukko 12: Vakinaisten professorien ja määräaikaisten professorien kokonaispalkan muodostuminen**

keskiarvot palkanimikkeittäin	kaikki professorit	vakinaiset professorit	määräaikaiset professorit
palkka (tehtäväkohtainen osa, henkilökohtainen osa, vaativuuslisä ja suorituskorotus) tai vaihtoehtoisesti takuupalkka	6730	6868	6316
akateemisen johtajan palkkio <sup>8</sup>	143	175	47
säännöllisesti maksettavat lisät (henkilökohtainen lisä, luontoisedut)	20	18	29
edellisistä koostuva kokonaispalkka	6893	7061	6393

<sup>7</sup> Kokonaispalkka muodostuu säännöllisen työajan ansiosta, akateemisen johtajan tehtävistä maksettavasta palkkiosta ja muista säännöllisesti maksettavista lisistä.

<sup>8</sup> Arvio akateemisen johtajan palkkiosta. Keskiarvoa laskettaessa on otettu huomioon myös henkilöt, jotka eivät saa kyseistä palkkiota.

**Taulukko 13: Akateemisen johtajan palkkion kehittyminen vuosina 2005–2013 <sup>9</sup>**

ajankohta	palkkiota saavien keski-määräinen		arvio professoreille maksettavien palkkioiden summasta (euroa / kk)
	osuus	palkkio	
2005	31%	406	291.000
2006	30%	431	300.000
2007	28%	466	304.000
2008	25%	495	292.000
2009	22%	509	268.000
2010	19%	637	292.000
2011	16%	637	244.000
2012	23%	633	332.541
<b>2013</b>	<b>22%</b>	<b>653</b>	<b>323.810</b>

## 2.6. Vaati- ja henki-tasot yliopistoittain

**Taulukko 14: Vaati- ja henki-tasot yliopistoittain ja muutos vuoteen 2012, kaikki professorit, yliopistot aakkosjärjestyksessä <sup>10</sup>**

yliopisto	KAIKKI PROFESSORIT			
	Vaati-keskiarvo ja muutos		Henki-keskiarvo ja muutos	
Aalto-yliopisto				
Helsingin yliopisto	8,80	-0,01	6,62	+0,08
Itä-Suomen yliopisto	8,67	+0,09	6,04	+0,38
Jyväskylän yliopisto	8,55	+0,04	6,50	+0,13
Lapin yliopisto	8,60	-0,03	6,02	-0,04
Lappeenrannan teknillinen yliopisto	8,97	-0,03	8,03	+0,27
Oulun yliopisto	8,67	+0,06	6,28	+0,02
Svenska handelshögskolan	9,17	+0,04	6,76	+0,18
Taideyliopisto	8,45		5,70	
Tampereen teknillinen yliopisto	8,69	+0,07	6,07	+0,06
Tampereen yliopisto	8,68	+0,01	5,90	-0,04
Turun yliopisto	8,74	-0,01	5,34	-0,05
Vaasan yliopisto	8,88	0,00	5,72	+0,29
Åbo Akademi	8,74	+0,04	5,96	-0,11
<b>kaikki yliopistot</b>	<b>8,72</b>	<b>+0,03</b>	<b>6,22</b>	<b>+0,10</b>

<sup>9</sup> Vuoden 2012 aineistossa ensimmäistä kertaa mukana kaikki yliopistot (N=2323).

Vuoteen 2011 saakka esimiespalkkio, vuonna 2012 nimikkeenä hallintotehtäväpalkkio.

<sup>10</sup> Aineiston N=1932. Aalto-yliopisto ei ole mukana taulukossa. Aalto-yliopistossa sovelletaan akateemista henkilöstöä koskevaa paikallista sopimusta, jossa ei ole yksiselitteisiä vaati- ja henki-tasoja.

**Taulukko 15: Vaati-tasot yliopistoittain vuosina 2010–2013, kaikki professorit, yliopistot aakkosjärjestyksessä <sup>11</sup>**

yliopisto	VAATI-KESKIAARVO			
	2013	2012	2011	2010
Helsingin yliopisto	8,80	8,81	8,83	8,81
Itä-Suomen yliopisto	8,67	8,58	8,61	8,59
Jyväskylän yliopisto	8,55	8,51	8,54	8,54
Lapin yliopisto	8,60	8,63	8,64	8,48
Lappeenrannan teknillinen yliopisto	8,97	9,00	8,83	8,66
Oulun yliopisto	8,67	8,61	8,66	8,56
Svenska handelshögskolan	9,17	9,13	9,12	8,79
Taideyliopisto	8,45	-	-	-
Tampereen teknillinen yliopisto	8,69	8,62	8,65	8,61
Tampereen yliopisto	8,68	8,67	8,70	8,69
Turun yliopisto	8,74	8,75	8,66	8,63
Vaasan yliopisto	8,88	8,88	8,80	8,80
Åbo Akademi	8,74	8,70	8,76	8,72
<b>kaikki yliopistot</b>	<b>8,72</b>	<b>8,69</b>	<b>8,71</b>	<b>8,65</b>

**Taulukko 16: Henki-tasot yliopistoittain vuosina 2010–2013, kaikki professorit, yliopistot aakkosjärjestyksessä**

yliopisto	HENKI-KESKIAARVO			
	2013	2012	2011	2010
Helsingin yliopisto	6,62	6,54	-	-
Itä-Suomen yliopisto	6,04	5,66	5,74	5,56
Jyväskylän yliopisto	6,50	6,37	6,44	6,20
Lapin yliopisto	6,02	6,06	6,04	5,89
Lappeenrannan teknillinen yliopisto	8,03	7,76	7,79	7,74
Oulun yliopisto	6,28	6,26	6,26	6,08
Svenska handelshögskolan	6,76	6,58	6,52	5,96
Taideyliopisto	5,70	-	-	-
Tampereen teknillinen yliopisto	6,07	6,01	6,06	6,14
Tampereen yliopisto	5,90	5,94	6,10	5,93
Turun yliopisto	5,34	5,39	-	5,33
Vaasan yliopisto	5,72	5,43	5,91	5,70
Åbo Akademi	5,96	6,07	6,11	5,96
<b>kaikki yliopistot</b>	<b>6,22</b>	<b>6,12</b>	<b>6,19</b>	<b>5,92</b>

<sup>11</sup> Aineiston N2013=1932, N2012=1956, N2011=1280 ja N2010=1425.

Aalto-yliopisto ei ole mukana taulukossa. Aalto-yliopistossa sovelletaan akateemista henkilöstöä koskevaa paikallista sopimusta, jossa ei ole yksiselitteisiä vaati- ja henki-tasoja.



**Taulukko 17: Vaati- ja henki-tasot yliopistoittain, eriteltynä vakinaisten ja määräaikaisten professorien osalta**<sup>12</sup>

yliopisto	VAKINAISET		MÄÄRÄAIKAISET	
	Vaati, keskiarvo	Henki, keskiarvo	Vaati, keskiarvo	Henki, keskiarvo
Aalto-yliopisto				
Helsingin yliopisto	8,93	6,82	8,29	5,77
Itä-Suomen yliopisto	8,76	6,22	8,30	5,32
Jyväskylän yliopisto	8,64	6,68	8,09	5,56
Lapin yliopisto	8,65	6,03	8,38	6,00
Lappeenrannan teknillinen yliopisto	9,38	8,09	8,30	7,93
Oulun yliopisto	8,91	6,43	7,96	5,83
Svenska handelshögskolan	9,19	6,74	9,00	7,00
Tampereen teknillinen yliopisto	8,78	6,19	8,11	5,32
Tampereen yliopisto	8,89	6,25	8,35	5,38
Taideyliopisto	8,79	6,36	8,30	5,40
Turun yliopisto	8,88	5,59	8,21	4,38
Vaasan yliopisto	9,08	5,83	7,86	5,14
Åbo Akademi	8,79	6,03	8,40	5,40
<b>kaikki yliopistot</b>	<b>8,86</b>	<b>6,40</b>	<b>8,23</b>	<b>5,58</b>

**Taulukko 18: Vaati- ja henki-tasojen muutos 2012–2013, eriteltynä vakinaisten ja määräaikaisten professorien osalta**<sup>13</sup>

	VAKINAISET		MÄÄRÄAIKAISET	
	Vaati, keskiarvo	Henki, keskiarvo	Vaati, keskiarvo	Henki, keskiarvo
<b>muutos 2012–2013</b>	+0,03	+0,11	+0,02	+0,05

12 Aineiston N=1932. Aalto-yliopisto ei ole mukana luvuissa. Aalto-yliopistossa sovelletaan akateemista henkilöstöä koskevaa paikallista sopimusta, jossa ei ole yksiselitteisiä vaati- ja henki-tasoja.

13 Aineiston N2013=1932 ja N2012=1956.

**Taulukko 19: Professorien sijoittuminen vaati-tasoille yliopistoittain <sup>14</sup>**

yliopisto	VAATI-TASO				
	7	8	9	10	11
Aalto-yliopisto					
Helsingin yliopisto		165	215	65	6
Itä-Suomen yliopisto		104	104	25	1
Jyväskylän yliopisto		110	70	17	2
Lapin yliopisto		22	23	3	
Lappeenrannan teknillinen yliopisto	2	21	29	17	3
Oulun yliopisto	9	69	84	23	1
Svenska handelshögskolan	1	3	17	6	2
Tampereen teknillinen yliopisto		64	50	18	2
Tampereen yliopisto		69	91	13	
Taideyliopisto		26	16	2	
Turun yliopisto		97	100	26	6
Vaasan yliopisto	2	9	25	6	1
Åbo Akademi		36	44	7	3
<b>kaikki yliopistot</b>	<b>14</b>	<b>795</b>	<b>868</b>	<b>228</b>	<b>27</b>
	<b>0,7 %</b>	<b>41,1 %</b>	<b>44,9 %</b>	<b>11,8 %</b>	<b>1,4 %</b>

<sup>14</sup> Aineiston N=1932. Aalto-yliopisto ei ole mukana luvuissa. Aalto-yliopistossa sovelletaan akateemista henkilöstöä koskevaa paikallista sopimusta, jossa ei ole yksiselitteisiä vaati- ja henki-tasoja.

**Taulukko 20: Professorien sijoittuminen henki-tasoille yliopistoittain** <sup>15</sup>

yliopisto	HENKI-TASO							
	2	3	4	5	6	7	8	9
Aalto-yliopisto								
Helsingin yliopisto		6	18	56	117	145	82	27
Itä-Suomen yliopisto		2	12	58	74	79	8	1
Jyväskylän yliopisto	1	1	10	31	51	60	38	7
Lapin yliopisto				14	20	13	1	
Lappeenrannan teknillinen yliopisto				3	5	13	17	34
Oulun yliopisto		1	4	37	70	48	26	
Taideyliopisto			6	13	16	6	3	
Svenska handelshögskolan				5	7	10	4	3
Tampereen teknillinen yliopisto			8	33	41	46	6	
Tampereen yliopisto		2	19	39	56	49	7	1
Turun yliopisto	2	14	31	73	79	27	3	
Vaasan yliopisto			4	15	14	9	1	
Åbo Akademi		1	8	21	31	22	7	
<b>kaikki yliopistot</b>	<b>3</b>	<b>27</b>	<b>120</b>	<b>398</b>	<b>581</b>	<b>527</b>	<b>203</b>	<b>73</b>
	<b>0,2 %</b>	<b>1,4 %</b>	<b>6,2 %</b>	<b>20,6 %</b>	<b>30,0 %</b>	<b>27,3 %</b>	<b>10,5 %</b>	<b>3,8 %</b>

## 2.7. Professorien sijoittuminen vaati- ja henki-tasoille

**Taulukko 21: Professorien sijoittuminen vaati- ja henki-tasojen mukaiseen matriisiin (kaikki professorit, n-luvut)** <sup>16</sup>

	HENKI								yhteensä
	2	3	4	5	6	7	8	9	
<b>VAATI 7</b>			1	4	2	2	4	1	14
<b>VAATI 8</b>	3	22	73	196	207	215	61	18	795
<b>VAATI 9</b>		4	35	155	303	242	91	38	868
<b>VAATI 10</b>		1	9	39	64	57	42	16	228
<b>VAATI 11</b>			2	4	5	11	5		27
<b>yhteensä</b>	3	27	120	398	581	527	203	73	1932

<sup>15</sup> Aineiston N=1932. Aalto-yliopisto ei ole mukana luvuissa. Aalto-yliopistossa sovelletaan akateemista henkilöstöä koskevaa paikallista sopimusta, jossa ei ole yksiselitteisiä vaati- ja henki-tasoja.

<sup>16</sup> Aineiston N=1956. Aalto-yliopisto ei ole mukana luvuissa. Aalto-yliopistossa sovelletaan akateemista henkilöstöä koskevaa paikallista sopimusta, jossa ei ole yksiselitteisiä vaati- ja henki-tasoja

## 2.8. Naisten ja miesten välisten palkkaerojen tarkastelua yliopistoissa

**Taulukko 22: Naisten ja miesten välinen palkkaero tarkastelussa yliopistoittain. Yliopistot järjestetty palkkaeron mukaan.**<sup>17</sup>

YLIOPISTO	miehet	naiset	erotus miesten (+) tai naisten (-) hyväksi
Svenska handelshögskolan	7496	7022	474
Åbo Akademi	6897	6581	316
Jyväskylän yliopisto	6933	6620	313
Turun yliopisto	6718	6406	312
Helsingin yliopisto	7147	6871	276
Lappeenrannan teknillinen yliopisto	7633	7373	260
Tampereen yliopisto	6712	6479	233
Itä-Suomen yliopisto	6711	6482	229
Aalto-yliopisto	7293	7079	213
Lapin yliopisto	6818	6643	175
Oulun yliopisto	6935	6872	63
Taideyliopisto	6359	6306	53
Tampereen teknillinen yliopisto	6734	6817	-82
Vaasan yliopisto	6691	6810	-119
<b>yhteensä</b>	<b>6967</b>	<b>6697</b>	<b>270</b>

**Taulukko 23: Vaati- ja henki-tasot ja niiden muutos 2012–2013 sukupuolen mukaan, eriteltynä vakinaisten ja määräaikaisten professorien osalta**

yliopisto	VAKINAISET				MÄÄRÄAIKAISET			
	Vaati, keskiarvo		Henki, keskiarvo		Vaati, keskiarvo		Henki, keskiarvo	
nainen	8,75	+0,04	6,35	+0,09	8,12	-0,03	5,45	+0,03
mies	8,90	+0,02	6,42	+0,13	8,29	+0,05	5,64	+0,09
<b>kaikki professorit</b>	<b>8,86</b>	<b>+0,03</b>	<b>6,40</b>	<b>+0,11</b>	<b>8,23</b>	<b>+0,02</b>	<b>5,58</b>	<b>+0,05</b>

<sup>17</sup> Tarkastelussa kokonaispalkka.

Tarkastelu sisältää sekä vakinaiset että määräaikaisten professorit, N=2267.

**Taulukko 24: Naisten ja miesten osuus eri yliopistoissa**

yliopisto	sukupuoli	
	miehiä %	naisia %
Tampereen teknillinen yliopisto	94,2	5,8
Aalto-yliopisto	82,3	17,7
Lappeenrannan teknillinen yliopisto	80,5	19,5
Oulun yliopisto	75,8	24,2
Åbo Akademi	75,8	24,2
Svenska handelshögskolan	72,4	27,6
Helsingin yliopisto	71,5	28,5
Turun yliopisto	71,5	28,5
Itä-Suomen yliopisto	70,2	29,8
Vaasan yliopisto	69,8	30,2
Taideyliopisto	65,9	34,1
Jyväskylän yliopisto	64,7	35,3
Tampereen yliopisto	62,1	37,9
Lapin yliopisto	39,6	60,4
<b>yhteensä</b>	<b>72,7</b>	<b>27,3</b>

**Taulukko 25: Vakinaiset ja määräaikaiset professorit sukupuolen mukaan**

sukupuoli	professorin tyyppi	
	vakainainen %	määrä- aikainen %
nainen	69,3	30,7
mies	77,0	23,0
<b>kaikki professorit</b>	<b>74,9</b>	<b>25,1</b>

## 2.9. Professorien palkat tutkimuslaitoksissa

Taulukko 26: Tutkimuslaitosten ja yliopistojen professorien palkkavertailu <sup>18</sup>

Palkka 2013	TUTKIMUS- LAITOKSET	YLIOPISTOT
keskiarvo	6527	6893
alakovartii	6122	6170
mediaani	6442	6698
ylakovartii	6835	7425

Taulukko 27: Tutkimuslaitoksissa työskentelevien palkkavertailua

sukupuoli	keskipalkka	mediaani
nainen	6475	6326
mies	6557	6543
palvelussuhde	keskipalkka	mediaani
toistaiseksi voimassa oleva	6588	6509
määräaikainen	6347	6148
tehtävänimike, yleisimmät	keskipalkka	mediaani
professori	6522	6349
tutkimusprofessori	6476	6422
tutkimusjohtaja	7093	6945

Taulukko 28: Tutkimuslaitosten palkkojen muutos 2012–2013 <sup>19</sup>

vertailu 2012–2013	muutos 2012–2013	
keskiarvon muutos	+210 €	+3,3 %
mediaanin muutos	+234 €	+3,8 %

<sup>18</sup> Tutkimuslaitoksista ovat mukana Kotimaisten kielten keskus, Elintarviketurvallisuusvirasto Evira, Kuluttajatutkimuskeskus, Mittatekniikan keskus, MTT, Riista- ja kalatalouden tutkimuslaitos, Säteilyturvakeskus, Terveystieteiden tutkimuskeskus ja VATT (yhteensä N=80).

Vertailutieto yliopistoista perustuu kappaleessa 2.3 esitettyihin tunnuslukuihin (kokonaispalkka) ja on laskettu kaikista yliopistoista (N=2267).

<sup>19</sup> Vuonna 2012 mukana osittain eri tutkimuslaitokset ja pienempi havaintojen määrä (N=48).

## 3. PALKKAKYSELY JÄSENILLE

---

### 3.1. Vastaajaprofiili

sukupuoli	%
nainen	29,6
mies	70,4

ikä	%
alle 40 vuotta	3,1
40–49 vuotta	17,9
50–59 vuotta	43,8
60 vuotta tai enemmän	35,2

tieteenala	%
luonnontieteellinen	20,0
humanistinen	14,2
teknistieteellinen	12,8
yhteiskuntatieteellinen	8,7
kauppatieteellinen	8,7
lääketieteellinen	7,9
kasvatustieteellinen	6,5
oikeustieteellinen	3,3
terveystieteet	2,5
psykologia	2,5
eläinlääketieteellinen	2,5
maatalous-metsätieteellinen	2,3
teologinen	1,8
liikuntatieteellinen	1,8
farmasia	1,3
taideteollinen	1,1
hammaslääketieteellinen	1,0
musiikki	0,8
teatteri ja tanssi	0,2
kuvataide	0,2
jokin muu	0,2

työpaikka	%
Helsingin yliopisto	24,3
Jyväskylän yliopisto	11,7
Turun yliopisto	11,5
Itä-Suomen yliopisto	10,0
Tampereen yliopisto	9,4
Aalto-yliopisto	7,9
Oulun yliopisto	6,2
Tampereen teknillinen yliopisto	4,4
Åbo Akademi	3,9
Vaasan yliopisto	2,6
Lappeenrannan teknillinen yliopisto	2,1
tutkimuslaitos	1,6
Svenska handelshögskolan	1,6
Lapin yliopisto	1,3
Taide, SibA	0,8
Taide, TeaK	0,2
muu työpaikka	0,3

työaika	%
kokoaikainen	96,2
osa-aikainen	3,8

palkkasopimus	%
YPJ-sopimus	96,4
henkilökohtainen sopimus	3,6

tehtävä	%
professorina pysyvästi ilman aikarajoitusta	80,2
professorina määräaikaisesti	10,2
professoripoolin apurahalla	3,6
muunlaisessa tehtävässä) <sup>20</sup>	4,0
työ- tai virkavapaalla professorin tehtävistä	2,0

20 Muunlaisessa tehtävässä toimivat jäsenet on rajattu palkka-aineiston ulkopuolelle. Tässä kohdin mainittiin seuraavat nimikkeet: associate professor (tenure), associate vice president, direktörstjänst, emeritus, emeritus timanställd, Instituutin johtaja, johtaja, johtava asiantuntija, non tenured associate professor, research director, strategiajohtaja, tieteenalayksikön johtaja tutkimusjohtaja, yli-intendentti, Tutkimusjohtaja (professorin arvo)



### 3.2. Palkka lokakuussa 2013

Palkkausta käsiteltäessä on tutkimusaineisto rajattu siten, että mukana ovat ainoastaan kokoaikaiset professorit. Pois on siten rajattu professoripoolin apurahalla olevat jäsenet, työvapaalla olevat professorit, muissa kuin professorin tehtävissä toimivat jäsenet ja työtehtäviin katsomatta kaikki osa-aikaisesti työskentelevät jäsenet.

Näillä rajauksilla aineisto käsittää 551 vastaajaa.

**Taulukko 29: Jäsenten palkka 2013–2006**

Palkka	lokakuu 2013	joulukuu 2012	joulukuu 2011	joulukuu 2010	marraskuu 2009	marraskuu 2008	joulukuu 2007	joulukuu 2006
keskiarvo	6860	6668	6558	6375	6162	6005	5785	5394
mediaani	6750	6563	6407	6331	6109	5968	5715	5301
alakovartiili	6268	6097	5956	5880	5670	5565	5303	4937
yläkovartiili	7269	7100	7000	6737	6583	6300	6108	5738

**Taulukko 30: Palkka lokakuussa 2013 ja muutos vuosilta 2012, 2011, 2010 ja 2009**

Palkka	lokakuu 2013	muutos 2012–2013	muutos 2011–2013	muutos 2010–2013	muutos 2009–2013				
keskiarvo	6860	+192	+2,9%	+302	+4,6%	+485	+7,6%	+698	+11,3%
mediaani	6750	+187	+2,8%	+343	+5,4%	+419	+6,6%	+641	+10,5%
alakovartiili	6268	+171	+2,8%	+312	+5,2%	+388	+6,6%	+598	+10,5%
yläkovartiili	7269	+169	+2,4%	+269	+3,8%	+532	+7,9%	+686	+10,4%

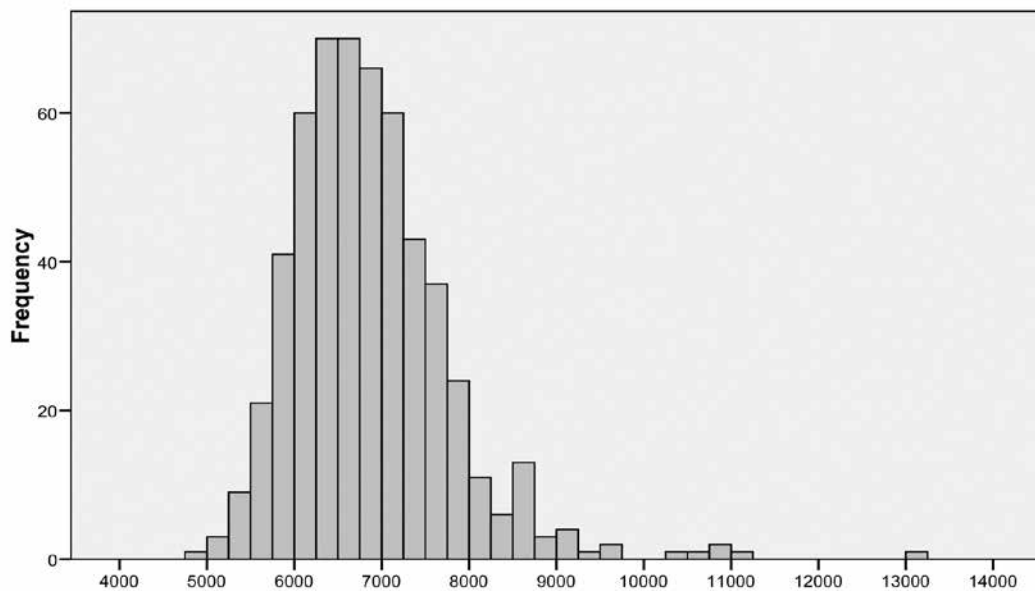
Lokakuussa 2013 oli professorien keskipalkka 6860 euroa ja mediaanipalkka 6750 euroa.

Vuoden 2012 joulukuuhun verrattuna oli lokakuun 2013 mediaanipalkka 187 euroa ja keskipalkka 192 euroa korkeampi.

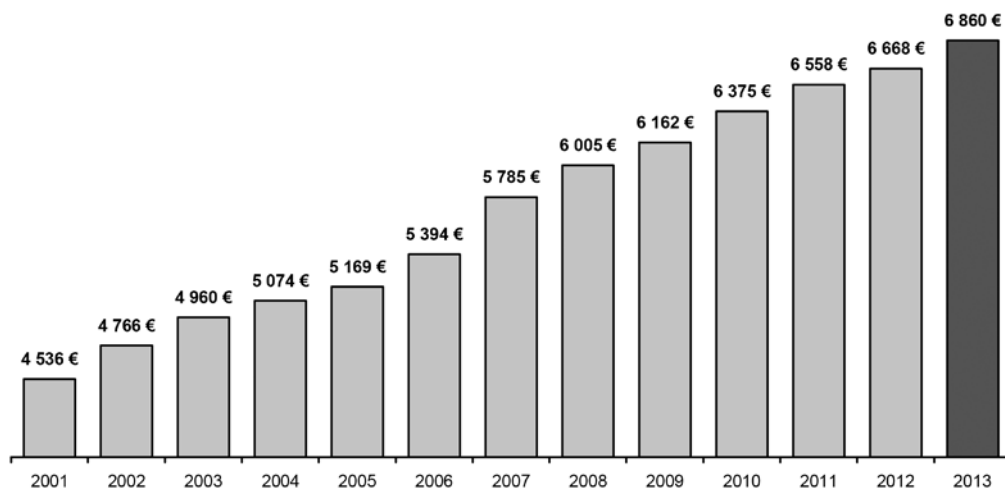
Palkkaan luetaan vaati- ja henki-palkka ja vaativuuslisä ja suorituskorotus tai vaihtoehtoisesti takuu-palkka. Palkkaan ei lueta akateemisen johtajan palkkioita (dekaanin tai laitosjohtajan tehtävistä)<sup>21</sup>, tulos-palkkiota (tai vastaavaa), tuntiopetuspalkkioita, täydentävän rahoituksen hankkeiden johtamispalkkioita, asiantuntijalasuonnoista saatuja palkkioita eikä muita palkkioita, jotka eivät toistu säännöllisesti. Tutkimuslaitoksissa työskentelevät ilmoittavat tässä oman palkkausjärjestelmänsä mukaisen palkan.

Seuraaville sivuille on taulukkomuotoon koottu palkkatietoja eri vastaajaryhmissä. Yliopistokohtaiset ja tieteenalakohtaiset palkat on järjestetty keskiarvon mukaan.

<sup>21</sup> Vertaillaessa jäsenkyselyä ja yliopistojen toimittamaa aineistoa tulee huomioida, että yliopistojen toimittamassa aineistossa kokonaispalkka sisältää myös palkkion akateemisen johtajan tehtävistä.



Kuva 2. Palkka lokakuussa 2013



Kuva 3. Keskipalkka vertailussa 2001–2013

### Taulukko 31: Keskipalkan muutos vuosittain vuodesta 2001

muutos 2001–2002	+5,1 %
muutos 2002–2003	+4,1 %
muutos 2003–2004	+2,3 %
muutos 2004–2005	+1,9 %
muutos 2005–2006	+4,4 %
muutos 2006–2007	+7,2 %
muutos 2007–2008	+3,8 %
muutos 2008–2009	+2,6 %
muutos 2009–2010	+3,5 %
muutos 2010–2011	+2,9 %
muutos 2011–2012	+1,7 %
muutos 2012–2013	+2,9%
<b>muutos 2001–2013</b>	<b>+51,2%</b>

### 3.3. Vastaajaryhmien välisiä vertailuja

#### Taulukko 32: Yliopistokohtaiset palkat lokakuussa 2013 keskiarvon mukaisessa järjestyksessä <sup>22</sup>

yliopisto	keskiarvo	mediaani
Lappeenrannan tekn. yliopisto	8027	8400
Aalto-yliopisto	7374	7017
Helsingin yliopisto	7047	7110
Svenska handelshögskolan (*)	6914	6674
Vaasan yliopisto	6865	6900
Lapin yliopisto (*)	6860	6853
Oulun yliopisto	6838	6672
Tampereen yliopisto	6831	6642
Jyväskylän yliopisto	6762	6642
Åbo Akademi	6758	6484
Tampereen teknillinen yliopisto	6626	6525
Itä-Suomen yliopisto	6565	6500
Taide (*)	6514	6326
Turun yliopisto	6493	6363
tutkimuslaitos (*)	6217	6125
<b>kaikki vastaajat</b>	<b>6860</b>	<b>6750</b>

<sup>22</sup> tähdellä on merkitty yliopistot, joiden n-luku <10

**Taulukko 33: Tieteenalakohtaiset palkat keskiarvon mukaisessa järjestyksessä <sup>23</sup>**

tieteenala	keskiarvo	mediaani
teknistieteellinen	7180	6982
liikuntatieteellinen	7149	6798
luonnontieteellinen	7061	6953
eläinlääketieteellinen	6987	6881
lääketieteellinen	6949	6850
kauppatieteellinen	6931	6700
farmasia (*)	6874	7111
psykologia	6819	6700
taideteollinen (*)	6797	6853
maatalous-metsätieteellinen	6761	6671
terveystieteet	6745	6882
oikeustieteellinen	6741	6797
yhteiskuntatieteellinen	6682	6797
teologinen	6646	6642
kasvatustieteellinen	6515	6500
musiikki (*)	6514	6326
humanistinen	6479	6493
hammaslääketieteellinen (*)	6243	6181
<b>kaikki vastaajat</b>	<b>6860</b>	<b>6750</b>

**Taulukko 34: Professorien palkka sukupuolen mukaan**

sukupuoli	keskiarvo	mediaani
nainen	6729	6797
mies	6918	6646

**Taulukko 34: Professorien palkka ikäluokan mukaan**

ikä	keskiarvo	mediaani
alle 40 vuotta	6222	6240
40–49 vuotta	6431	6813
50–59 vuotta	6813	6642
vähintään 60 vuotta	7207	7049

<sup>23</sup> tähdellä on merkitty tieteenalat, joiden n-luku <10

**Taulukko 36: Professorien palkka sopimustyyppin mukaan**

palkkasopimus	keskiarvo	mediaani
YPJ-järjestelmän mukainen palkka	6810	6702
henkilökohtainen sopimus	8685	8400

**Taulukko 37: Professorien palkka työtehtävän mukaan**

työtehtävä	keskiarvo	mediaani
professorina pysyvästi ilman aikarajoitusta	6924	6798
professorina määräaikaisesti	6321	6170

### 3.4. Muut korvaukset ja palkkiot

Muiden palkan osien tai muotojen osalta tarkastelupohja on seuraavanlainen:

- akateemisen johtajan palkkiota (esim. dekaanin tai laitosjohtajan tehtävästä) saa 28 % vastaajista (naisten keskuudessa osuus 27 % ja miesten keskuudessa 29 %) (euromääräinen tieto käytettävissä 142 vastaajalta)
- täydentävän rahoituksen hankkeiden johtamispalkkiota (projektinjohtamiskorvausta) saa 7 % vastaajista (naisten keskuudessa osuus 2 % ja miesten keskuudessa 9 %) (euromääräinen tieto käytettävissä 32 vastaajalta)
- tulospalkkiota, bonuspalkkiota tai kannustinpalkkiota saa 12 % vastaajista (naisten keskuudessa osuus 8 % ja miesten keskuudessa 14 %) (euromääräinen tieto käytettävissä 65 vastaajalta)
- erilliskorvausta täydennyskoulutuksesta tai sivutoimisesta tuntiopetuksesta saa 13 % vastaajista (naisten keskuudessa osuus 13 % ja miesten keskuudessa 14 %) (euromääräinen tieto käytettävissä 73 vastaajalta)

akateemisen johtajan palkkio lokakuussa 2013	Euroa
keskiarvo	703
mediaani	544
vaihteluväli	144–2000

<b>täydentävän rahoituksen hankkeiden johtamiskorvaus vuonna 2013</b>	<b>Euroa</b>
keskiarvo	6437
mediaani	5280
vaihteluväli	800–30000

<b>tulospalkkio, bonuspalkkio tai kannustinpalkkio vuonna 2013</b>	<b>Euroa</b>
keskiarvo	3373
mediaani	2000
vaihteluväli	80–15234

<b>erilliskorvaus täydennyskoulutuksesta tai sivutoim. tuntiopetuksesta vuonna 2013</b>	<b>Euroa</b>
keskiarvo	2750
mediaani	1000
vaihteluväli	50–20000

### 3.5. Palkkojen muutos yliopistoittain

**Taulukko 38: Yliopistokohtaiset palkat ja palkkojen muutos 2012–2013 ja 2001–2013, vuoden 2013 keskiarvon mukaisessa järjestyksessä.** <sup>24</sup>

yliopisto	keskiarvo 2013	muutos 2012–2013		muutos 2001–2013	
Lappeenrannan tekn. yliopisto	8027	+497	+6,6 %	+3208	+66,6 %
Aalto-yliopisto	7374	+308	+4,4 %	+2705	+57,9 %
Helsingin yliopisto	7047	+166	+2,4 %	+2509	+55,3 %
Svenska handelshögskolan	6914	-153	-2,2 %	+2329	+50,8 %
Vaasan yliopisto	6865	+408	+6,3 %	+2178	+46,5 %
Lapin yliopisto	6860	+241	+3,6 %	+2426	+54,7 %
Oulun yliopisto	6838	+246	+3,7 %	+2320	+51,4 %
Tampereen yliopisto	6831	+56	+0,8 %	+2257	+49,3 %
Jyväskylän yliopisto	6762	+169	+2,6 %	+2186	+47,8 %
Åbo Akademi	6758	+236	+3,6 %	+2131	+46,1 %
Tampereen teknillinen yliopisto	6626	+85	+1,3 %	+2128	+47,3 %
Itä-Suomen yliopisto	6565	+320	+5,1 %	+1960	+42,6 %
Taide	6514	+500	+8,3 %	+1925	+42,0 %
Turun yliopisto	6493	-20	-0,3 %	+2183	+50,6 %
tutkimuslaitos	6217	-105	-1,7 %	+1714	+38,1 %
<b>kaikki vastaajat</b>	<b>6860</b>	<b>+192</b>	<b>+2,9 %</b>	<b>+2324</b>	<b>+51,2 %</b>

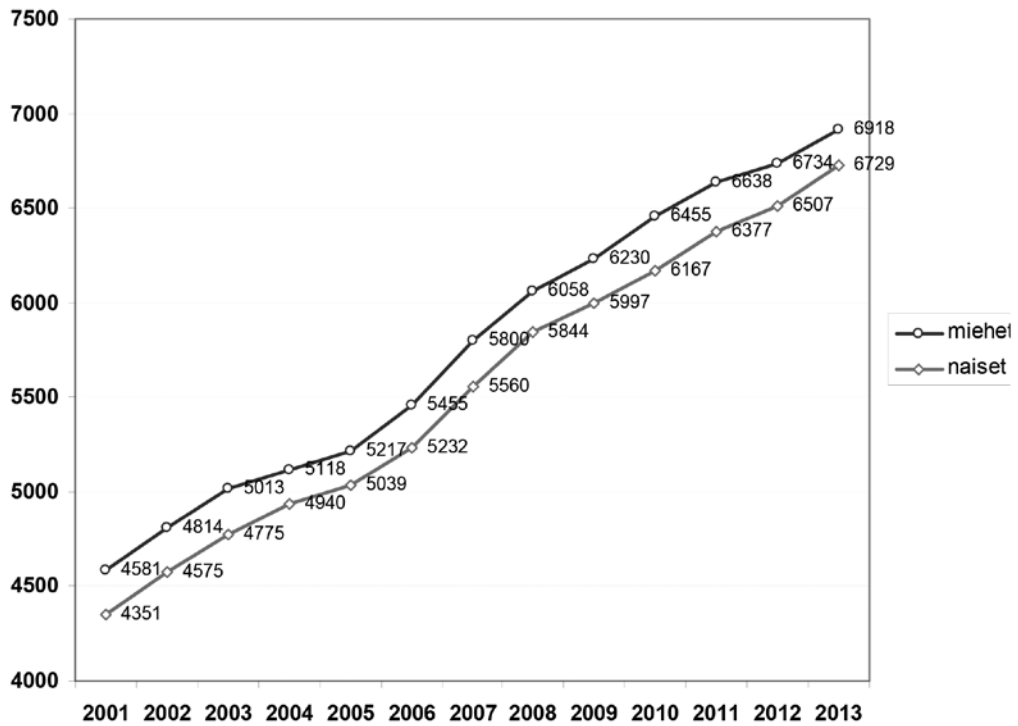
Vertailtaessa muutosta tulee muistaa, että eri ajankohtina kyselyyn ovat vastanneet eri henkilöt. Etenkin vastaajamäärältään pienten yliopistojen kohdalla esiintyy melko suuria poikkeamia kahden peräkkäisen tutkimuksen välillä.

Tarkastelujakso 2001–2013 antaa parhaimman kuvan palkkojen kehitymisestä.

<sup>24</sup> Tähdellä on merkitty yliopistot, joiden n-luku ≤10.

Teatterikorkeakoulun aikasarja puutteellinen, havainto puuttuu vuodelta 2001.

### 3.6. Naisten ja miesten välinen palkkaero



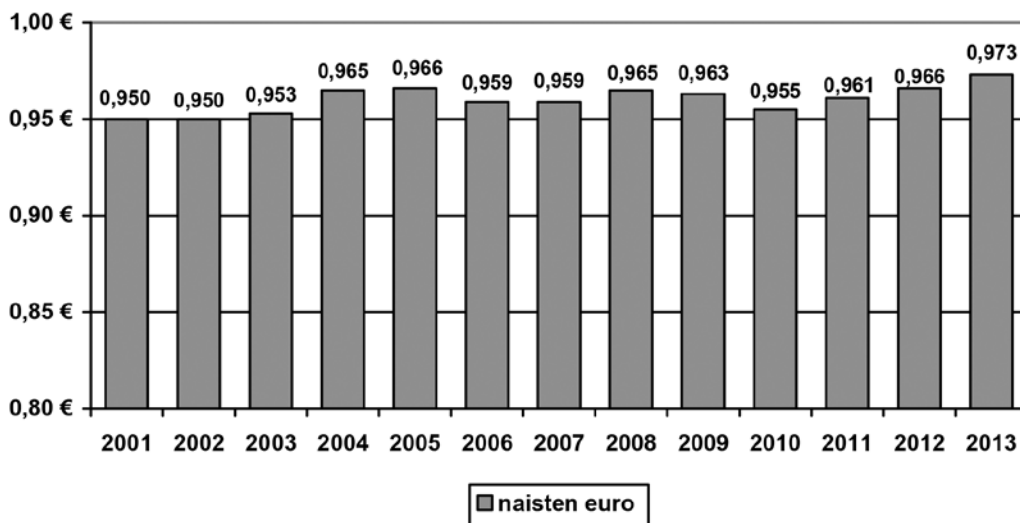
Kuva 4. Naisten ja miesten keskipalkka 2001–013

Naisten ja miesten välinen palkkaero on nykyisin 189 euroa miesten hyväksi.



Taulukko 39: Miesten ja naisten palkka ja palkkakehitys vuodesta 2001

	miehet		naiset		palkkojen erotus miesten hyväksi
	palkka	vuosi- muutos	palkka	vuosi- muutos	
2001	4581 €		4351 €		230
2002	4814 €	+5,1 %	4575 €	+5,1 %	239
2003	5013 €	+4,1 %	4775 €	+4,4 %	238
2004	5118 €	+2,1 %	4940 €	+3,5 %	178
2005	5217 €	+1,9 %	5039 €	+2,0 %	178
2006	5455 €	+4,6 %	5232 €	+3,8 %	223
2007	5800 €	+6,3 %	5560 €	+6,3 %	240
2008	6058 €	+4,4 %	5844 €	+5,1 %	214
2009	6230 €	+2,8 %	5997 €	+2,6 %	233
2010	6455 €	+3,6 %	6167 €	+2,8 %	288
2011	6638 €	+2,8 %	6377 €	+3,4 %	261
2012	6734 €	+1,4 %	6507 €	+2,0 %	227
2013	6918 €	+2,7%	6729 €	+3,4 %	189
<b>muutos 2001–2013</b>	<b>+2337 €</b>	<b>+ 51,0%</b>	<b>+2378 €</b>	<b>+54,7 %</b>	



Kuva 5. Naisten ja miesten välinen palkka suhteutettuna eli "naisten euro" 2001–2013 <sup>25</sup>

<sup>25</sup> Vuonna 2013 naisten palkka oli 97,3 % miesten palkasta. Muutokset tarkastelujaksolla ovat hyvin pieniä. Tarkastelu perustuu kuvan 5 mukaisiin keskipalkkoihin.







**PROFESSORILIITTO  
PROFESSORSFÖRBUNDET**

**[www.professoriliitto.fi](http://www.professoriliitto.fi)**