



PROFESSORILIITTO
PROFESSORSFÖRBUNDET
FINNISH UNION OF UNIVERSITY PROFESSORS

PALKKASELVITYKSET 2016

TYÖNANTAJASELVITYS

PALKKAKYSELY JÄSENILLE

RAPORTTI HUHTIKUU 2017

FOCUS MASTER OY

SISÄLLYSLUETTELO

JOHDANTO	3
1. AINEISTON KUVAUS	5
2. TYÖNANTAJASELVITYS	6
2.1. Professorien lukumäärät.....	6
2.2. Määräaikaisten professorien osuus yliopistoittain	8
2.3. Kokonaispalkka syyskuussa 2016 ja palkkojen muutos.....	9
2.4. Yliopistokohtaiset palkat.....	11
2.5. Kokonaispalkan muodostuminen ja esimiespalkkion kehittyminen.....	14
2.6. Vaati- ja henki-tasot yliopistoittain.....	15
2.8. Naisten ja miesten välisten palkkaerojen tarkastelua yliopistoissa	20
2.9. Professorien palkat tutkimuslaitoksissa	22
3. PALKKAKYSELY JÄSENILLE	23
3.1. Vastaajaprofiili	23
3.2. Palkka syyskuussa 2016	26
3.3. Vastaajaryhmien välisiä vertailuja.....	28
3.4. Muut korvaukset ja palkkiot	31
3.5. Palkkojen muutos yliopistoittain.....	32
3.6. Naisten ja miesten välinen palkkaero	33
3.7. Professorien sivutulot	35

Unigrafia | Helsinki 2017

Professoriliitto | Rautatieäisenkatu 6 | 00530 Helsinki | Puh. (09) 4250 700 | www.professoriliitto.fi

Focus Master Oy | PL 558 | 33101 TAMPERE | Puh. (03) 2236 258 | Faksi (03) 2236 257 | info@focusmaster.fi | www.focusmaster.fi

JOHDANTO

Professoriliitto on tehnyt kaksi palkkaselvitystä professoreiden palkoista. Työnantajaselvitys on saatu yliopistojen yliopistolain tarkoittamien professoreiden syyskuun 2016 palkoista. Myös tutkimuslaitosten professoreiden palkoista tehtiin palkkaselvitys työnantajakyselynä. Työssä oleville liiton jäsenille tehtiin palkkakysely syyskuussa 2016 Focus Master Oy:n toimitusjohtaja Yrjö Lauhan toimesta.

Kokoaikaisten professorien lukumäärä vähentynyt

Kokoaikaisten professoreiden lukumäärä on yliopistoissa pienentynyt seitsemänä vuotena peräkkäin. Marraskuusta 2009 syyskuuhun 2016 kokoaikaisten professoreiden lukumäärä on vähentynyt 374 professorilla (15,6 %) lukumäärän olleessa viime vuonna 2024. Osa-aikaisten professoreiden lukumäärä on puolestaan lisääntynyt samana ajanjaksona noin 38 % lukumäärän olleessa viime vuonna 398. Määräaikaisten professoreiden osuus on vuoden aikana laskenut 21 %:sta 19 %:iin. Vaihteluväli on tiedeyliopistojen osalta 5 - 29 %. Taideyliopistossa määräaikaisia professoreita oli 74 % koko professorikunnasta.

Professoreiden palkkakehitys alle sopimuskorostusten

Professoreiden palkkakehitys on ollut kolmen viimeisen vuoden aikana heikkoa. Vuonna 2016 professoreiden palkkoja korotettiin sopimuksen mukaisesti 0,43 % yleiskorotuksella yliopistosektorilla ja valtion sektorilla. Valtion sektorilla korotus kohdistui niin sanottuun tehtäväkohtaisen palkan osaan ja se heijastui siten muihin palkkausjärjestelmän osiin. Työnantajaselvityksen mukaan kaikkien professoreiden kokonaispalkka nousi vain 0,2 % syyskuusta 2015 syyskuuhun 2016. Professoreiden kokonaispalkka oli työnantajaselvityksen mukaan syyskuussa 2016 vakinaisilla professoreilla 7.081 euroa ja määräaikaisilla 6.463 euroa. Professoreiden osalta keskimääräinen kokonaispalkka oli 6.965 euroa. Yliopistoissa työskentelevien professoreiden vaati-keskiarvo laski 8,75>8,74 ja vastaavasti henki-keskiarvo laski 6,14>6,12. Jäsenkyselyn mukaan professoreiden palkka nousi keskimäärin 0,1 %. Tilastojen valossa näyttää siltä, että yliopistot palkkaavat eläköityvien professoreiden tilalle uusia professoreita alemmille vaati- ja henkitasoille. Tutkimuslaitoksissa työskentelevien professoreiden palkka oli keskimäärin 6.305 euroa ja se laski 4 % edelliseen vuoteen verrattuna. Tutkimuslaitosten osalta selvityksessä on osittain eri tutkimuslaitoksia eri vuosina ja tämä osittain selittää palkkojen alentumista.

Yliopistokohtaisissa palkoissa suuria eroja

Vaikka yliopistot soveltavat samaa palkkausjärjestelmää (Aalto-yliopisto on poikkeus), eri yliopistojen professoreiden palkkakehityksessä on suuria eroja. Esimerkiksi Lappeenrannan teknillisessä yliopistossa professoreiden kokonaispalkat ovat keskimäärin 15 % suuremmat kuin Åbo Akademiassa. Taideyliopistossa on kaikkein matalimmat palkat. Professoreiden yliopistokohtaisessa palkkakehityksessä on suuria eroja myös pidemmällä aikavälillä, esimerkiksi vuosia 2003 - 2016 tarkasteltaessa. Tuona ajanjaksona Lappeenrannan teknillisessä yliopistossa professoreiden palkat ovat nousseet noin 68 % kun taas Oulun yliopistossa professoreiden palkat ovat nousseet noin 41 %.

Tasa-arvotarkastelua

Naisprofessoreiden osuus on noussut 24,5 %:sta 29,3 %:iin yliopistojen professorikunnasta tämän vuosikymmenen aikana. Sekä vakinaisten että määräaikaisten naisprofessoreiden vaati-keskiarvot ja henki-keskiarvot ovat matalampia kuin miesprofessoreiden. Palkkaero miesprofessoreiden hyväksi oli 296 euroa.

Palkkaero kaventui vähän edelliseen vuoteen verrattuna. Naisprofessorin euro on työnantajaselvityksen mukaan 95,8 senttiä. Naisten euro vaihtelee yliopistoittain (92–99,8 senttiä).

Jäsenkyselyn mukaan naisten ja miesten välinen palkkaero oli 286 euroa. Palkkaerotarkastelussa selvisi, että naisten sijoittumisella määräaikaisiin eli huonommin palkattuihin tehtäviin oli 52 euron vaikutus keskipalkkaan. Naisprofessoreilla oli vähemmän henkilökohtaisia palkkasopimuksia, ja tämän vaikutus keskipalkkaan oli 31 euroa. Tieteenalakohtaisilla eroilla oli puolestaan 73 euron vaikutus keskipalkkaan. Muilla tekijöillä, muun muassa naisten sijoittumisella matalammille vaati- ja henki-tasolle, oli 130 euron vaikutus keskipalkkaan.

Professoriliitto kiittää jäsenkyselyyn vastanneita jäseniä. Samoin kiitämme toimitusjohtaja Yrjö Lauhaa, yliopistotyönantajaa ja tiedot antaneita tutkimuslaitoksia hyvästä yhteistyöstä.

Tarja Niemelä
Professoriliiton toiminnanjohtaja
24.3.2017

1. AINEISTON KUVAUS

Työnantajaselvityksessä pyydettiin toimittamaan seuraavat tiedot:

- Yliopistokohtaiset tiedot erikseen vakinaisten professorien ja määräaikaisten professorien osalta.
- Kuukausipalkat pyydettiin eriteltyinä YPJ:n mukaisen maksussa olevan palkan (sisältäen vaati- ja henki-osan tai vaihtoehtoisesti takuupalkan), vaativuuslisän, suorituskorotuksen, sekä näistä muodostuvan ns. säännöllisen työajan ansion osalta. Lisäksi pyydettiin erittely akateemisen johtamisen palkkioista ja muista säännöllisesti maksettavista lisistä.
- Henki- ja vaati-tasot yliopistokohtaisesti
- Kaikki palkkatiedot saatiin. Palkkatiedot kohdistuvat syyskuun 2016 palkkoihin.

Aineisto käsittää yhteensä 2024 kokoaikaisen professorin palkkatiedot. Tarkastelun ulkopuolelle on rajattu osa-aikaisten professorien palkkatiedot.

Työnantajaselvityksen aineistoa on kerätty vuodesta 2003 lähtien.

Työnantajaselvityksen yhteydessä lähestyttiin myös tutkimuslaitoksia. Tutkimuslaitosten professorikohtaiset palkkatiedot ovat käytettävissä 5 tutkimuslaitoksesta yhteensä 74 kokoaikaisen professorin tai tutkimusjohtajan osalta.

Professoriliiton jäsenten palkkakysely toteutettiin sähköpostikyselynä syyskuussa 2016. Kysely kohdistettiin työssä oleville liiton jäsenille. Kyselyyn vastasi 572 jäsentä ja vastausaktiivisuus oli siten noin 38 %.

Jäsenten palkkakyselyn vertailukohtana toimii aikaisemmat vuosien 2002–2015 palkkakyselyt.

2. TYÖNANTAJASELVITYS

2.1. Professorien lukumäärät

Taulukko 1: Professorien lukumäärä yliopistoittain

YLIOPISTO	kokoaikaisten professorien lukumäärä 2016	osa-aikaisten professorien lukumäärä 2016	kokoaikaisten lukumäärän muutos 2015–2016	kokoaikaisten lukumäärän muutos 2003–2016
Aalto-yliopisto	231	30	-1	-52
Helsingin yliopisto	401	88	-33	-69
Itä-Suomen yliopisto	208	44	-11	-5
Jyväskylän yliopisto	191	32	-1	+18
Lapin yliopisto	44	8	-2	-6
Lappeenrannan teknillinen yliopisto	62	6	-4	-13
Oulun yliopisto	182	49	+1	-48
Svenska handelshögskolan	27	8	-1	+1
Taideyliopisto	53	8	+2	+11
Tampereen teknillinen yliopisto	104	9	-13	-22
Tampereen yliopisto	157	37	-1	-10
Turun yliopisto	235	57	-9	-22
Vaasan yliopisto	47	7	-2	-3
Åbo Akademi	82	15	-5	-12
yhteensä	2024	398	-80	-233

Yliopistojen palveluksessa on 2024 kokoaikaisen professorin lisäksi 398 osa-aikaista professoria. Jos osa-aikaisten professorien oletetaan työskentelevän 50 % täydestä työajasta, vastaa professorien työpanos yhteensä 2223 henkilötyövuotta.

Taulukko 2: Professorien lukumäärä vuosina 2003–2016

vuosi	kokoaikaisia	osa-aikaisia	yhteensä
2003	2257	211	2468
2004	2311	201	2512
2005	2318	192	2510
2006	2322	194	2516
2007	2336	205	2541
2008	2366	267	2633
2009	2398	289	2687
2010	2374	270	2644
2011	2358	309	2667
2012	2323	342	2665
2013	2267	387	2654
2014	2187	388	2575
2015	2104	379	2483
2016	2024	398	2422

Taulukko 3: Professorien lukumäärän muutos 2003–2016

vuosi	kokoaikaiset professorit, lukumäärän muutos vuosittain		kaikki professorit, lukumäärän muutos vuosittain	
2003–2004	+54	+2,4 %	+44	+1,8 %
2004–2005	+7	+0,3 %	-2	-0,1 %
2005–2006	+4	+0,2 %	+6	+0,2 %
2006–2007	+14	+0,6 %	+25	+1,0 %
2007–2008	+30	+1,3 %	+92	+3,6 %
2008–2009	+32	+1,4 %	+54	+2,0 %
2009–2010	-24	-1,0 %	-43	-1,6 %
2010–2011	-16	-0,7 %	+23	+0,9 %
2011–2012	-35	-1,5 %	-2	-0,1 %
2012–2013	-56	-2,4 %	-11	-0,4 %
2013–2014	-80	-3,5 %	-79	-3,0 %
2014–2015	-83	-3,8 %	-92	-3,6 %
2015–2016	-80	-3,9 %	-61	-2,5 %
yhteensä 2003–2016	-233	-10,3 %	-46	-1,9 %

Kokoajakaisten professorien lukumäärä pieneni jo seitsemältä vuodelta peräkkäin. Jatkokasteluissa luvuissa 2.2 - 2.9 on aineisto rajattu kokoaikaisiin professoreihin.

2.2. Määräaikaisten professorien osuus yliopistoittain

Taulukko 4: Määräaikaisten professorien osuus yliopistoittain vuosina 2012–2016, järjestetty vuoden 2016 osuuden mukaan

yliopisto	määräaikaisten professorien osuus (%)				
	2016	2015	2014	2013	2012
Taideyliopisto	74	67	67	68	67
Lappeenrannan teknillinen yliopisto	29	26	28	36	39
Oulun yliopisto	27	25	28	26	28
Aalto-yliopisto	26	23	25	31	33
Tampereen yliopisto	24	27	35	41	41
Lapin yliopisto	18	26	20	17	13
Turun yliopisto	17	23	26	23	20
Helsingin yliopisto	15	20	20	23	23
Åbo Akademi	15	16	13	12	11
Itä-Suomen yliopisto	13	12	17	21	19
Jyväskylän yliopisto	9	14	13	18	21
Vaasan yliopisto	9	6	9	16	14
Svenska handelshögskolan	7	4	8	7	8
Tampereen teknillinen yliopisto	5	10	14	17	18
kaikki yhteensä	19	21	22	25	25

2.3. Kokonaispalkka syyskuussa 2016 ja palkkojen muutos

Taulukko 5: Kaikki yliopistot, vakinaisten ja määräaikaisten professorien kokonaispalkka ¹

Kokonaispalkka 2016	kaikki professorit	vakinaiset professorit	määräaikaiset professorit
keskiarvo	6965	7081	6463
desiili 1	5685	5969	5406
alakvartiili	6249	6404	5685
mediaani	6776	6945	6237
yläkvartiili	7537	7609	6765
desiili 9	8435	8420	8500

Taulukko 6: Kokonaispalkan muutos 2015–2016, kaikki professorit ²

Vertailu 2015 - 2016	muutos 2015–2016	
keskiarvon muutos	+16 €	+0,2 %
mediaanin muutos	+46 €	+0,7 %

Taulukko 7: Kokonaispalkan muutos 2015–2016 työsuhteen mukaan

vertailu 2015–2016	vakinaiset		määräaikaiset	
keskiarvon muutos	-13 €	-0,2 %	+73 €	+1,1 %

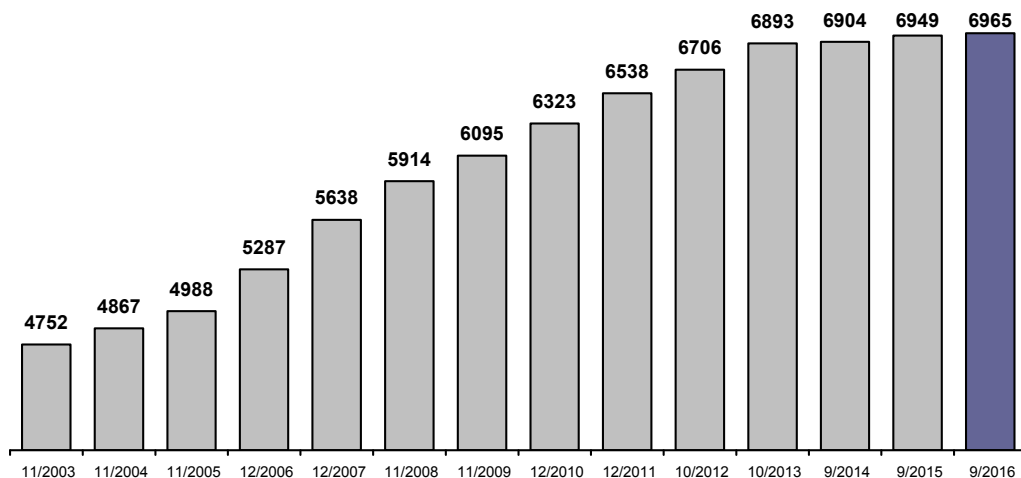
1 Kokonaispalkka muodostuu säännöllisen työajan ansiosta sekä akateemisen johtajan tehtävistä maksettavasta palkkiosta ja muista säännöllisesti maksettavista lisistä. Säännöllisen työajan ansioon luetaan vaati- ja henki-osat, vaativuuslisä ja suorituskorotus tai vaihtoehtoisesti takuupalkka.

Palkkaan ei lueta tuntiopetuspalkkioita, projektinjohtamispalkkioita eikä muita maksullisen palvelutoiminnan korvauksia, asiantuntijalausunnoista saatuja palkkioita eikä muita palkkioita, jotka eivät toistu säännöllisesti.

Professorin palkka saattaa vaihtoehtoisesti muodostua myös henkilökohtaisesti neuvotellusta YPJ-sopimuksen ylittävistä palkasta.

N=2024

2 Kokonaispalkan muutokseen vaikuttaa vakinaisten ja määräaikaisten professorien palkkakehityksen lisäksi vakinaisten ja määräaikaisten professorien keskinäisen suhteen muuttuminen. Esimerkiksi määräaikaisten professorien osuuden pieneneminen nostaa koko aineiston keskipalkkaa, aineiston painoutuessa paremmin palkattuihin vakinaisiin professoreihin. N2016=2024 ja N2015=2104.



Kuva 1. Kaikkien kokoaikaisten professorien keskipalkka 2003–2016 ³

Taulukko 8: Keskipalkan muutos vuosittain vuodesta 2003

vuosi	keskipalkan muutos vuosittain	
2003–2004	+115 €	+2,4 %
2004–2005	+121 €	+2,5 %
2005–2006	+299 €	+6,0 %
2006–2007	+351 €	+6,6 %
2007–2008	+276 €	+4,9 %
2008–2009	+181 €	+3,1 %
2009–2010	+228 €	+3,7 %
2010–2011	+215 €	+3,4 %
2011–2012	+168 €	+2,6 %
2012–2013	+187 €	+2,8 %
2013–2014	+11 €	+0,2 %
2014–2015	+45 €	+0,7 %
2015–2016	+16 €	+0,2 %
Yhteensä 2003–2016	+2213 €	+46,6 %

³ Kokonaispalkka muodostuu säännöllisen työajan ansiosta ja akateemisen johtajan tehtävistä maksettavasta palkkiosta.

2.4. Yliopistokohtaiset palkat

Taulukko 9: Yliopistokohtaiset kokonaispalkat, keskiarvot ja mediaanit, aakkosjärjestyksessä ⁴

YLIOPISTO	kaikki professorit		vakinaiset professorit		määräaikaiset professorit		erotus vakinaisten professorien hyväksi keskiarvojen erotus
	keskiarvo	mediaani	keskiarvo	mediaani	keskiarvo	mediaani	
Aalto-yliopisto	7592	7465	7815	7636	6971	6602	843
Helsingin yliopisto	7102	7038	7173	7038	6694	6249	478
Itä-Suomen yliopisto	6787	6723	6876	6723	6191	5685	685
Jyväskylän yliopisto	6861	6643	6895	6723	6539	5969	356
Lapin yliopisto	6710	6526	6806	6618	6276	6001	530
Lappeenrannan teknillinen yliopisto	7584	7673	7955	7815	6675	6812	1280
Oulun yliopisto	6968	6825	7198	7038	6345	6249	853
Svenska handelshögskolan	7400	7263	7390	7263	-	-	-
Taideyliopisto	6422	6366	7017	6969	6209	6109	809
Tampereen teknillinen yliopisto	6760	6723	6775	6723	-	-	-
Tampereen yliopisto	6798	6723	6973	6881	6250	6191	723
Turun yliopisto	6694	6563	6785	6583	6259	5685	527
Vaasan yliopisto	6702	6736	6791	6747	-	-	-
Åbo Akademi	6593	6445	6732	6643	5782	5969	950
kaikki	6965	6776	7081	6945	6463	6237	618

Professoreita työskentelee myös tutkimuslaitosten palveluksessa.⁵ Tutkimuslaitosten palveluksessa työskentelevien professorien keskipalkka on 6305 euroa ja mediaanipalkka 6305 euroa.

4 Kokonaispalkka muodostuu säännöllisen työajan ansiosta ja akateemisen johtajan tehtävistä maksettavasta palkkiosta. N=2024.

Svenska handelshögskolan, Tampereen teknillinen yliopisto ja Vaasan yliopisto: määräaikaisten palkkatiedot puuttuvat pienen osajoukon vuoksi.

5 Tutkimuslaitoksista ovat mukana Luonnonvarakeskus, Maanmittauslaitos, Säteilyturvakeskus, THL ja VATT (yhteensä N=74).

Tarkempi selvitys tutkimuslaitosten palkkauksesta on esitetty kappaleessa 2.9.

Taulukko 10: Yliopistot kaikkien professorien kokonaispalkan keskiarvon mukaisessa järjestyksessä^{6,7}

YLIOPISTO	keskiarvo 2016	muutos 2015 > 2016		muutos 2003 > 2016	
Aalto-yliopisto	7592	+3	0,0 %	+2854	+60,2 %
Lappeenrannan teknillinen yliopisto	7584	-61	-0,8 %	+3076	+68,2 %
Svenska handelshögskolan	7400	+208	+2,9 %	+2691	+57,1 %
Helsingin yliopisto	7102	+33	+0,5 %	+2235	+45,9 %
Oulun yliopisto	6968	-65	-0,9 %	+2029	+41,1 %
Jyväskylän yliopisto	6861	+10	+0,1 %	+2110	+44,4 %
Tampereen yliopisto	6798	+85	+1,3 %	+2034	+42,7 %
Itä-Suomen yliopisto	6787	-2	-0,0 %	+2285	+50,8 %
Tampereen teknillinen yliopisto	6760	-22	-0,3 %	+1844	+37,5 %
Lapin yliopisto	6710	+99	+1,5 %	+1991	+42,2 %
Vaasan yliopisto	6702	-1,3 %	-1,3 %	+1876	+38,9 %
Turun yliopisto	6694	+31	+0,5 %	+2201	+49,0 %
Åbo Akademi	6593	+80	+1,2 %	+1778	+36,9 %
Taideyliopisto	6422	+3	+0,0 %	+1893	+41,8 %
kaikki	6965	+16	+0,2 %	+2213	+46,6 %

6 Kokonaispalkka muodostuu säännöllisen työajan ansiosta ja akateemisen johtajan tehtävistä (esimerkiksi dekaani tai laitosjohtaja) maksettavasta palkkiosta.

7 Fuusioyliopistojen vertailuluvut vuodelta 2003 on laskettu uudelleen alkuperäisestä aineistosta. Aalto-yliopiston vertailuluku perustuu Helsingin kauppakorkeakoulun, Taideteollisen korkeakoulun ja Teknillisen korkeakoulun palkkoihin. Turun yliopisto on vuoden 2003 aineistossa Turun yliopisto ja Turun kauppakorkeakoulu. Taideyliopisto on vuosien 2003-2012 aineistossa Sibelius-Akatemia, Kuvataideakatemia ja Teatterikorkeakoulu. Itä-Suomen yliopisto on vuoden 2003 aineistossa Joensuun yliopisto ja Kuopion yliopisto.

Taulukko 11: Yliopistot vakinaisten professorien kokonaispalkan keskiarvon mukaisessa järjestyksessä ⁸

YLIOPISTO	keskiarvo 2016
Lappeenrannan teknillinen yliopisto	7955
Aalto-yliopisto	7815
Svenska handelshögskolan	7390
Oulun yliopisto	7198
Helsingin yliopisto	7173
Taideyliopisto	7017
Tampereen yliopisto	6973
Jyväskylän yliopisto	6895
Itä-Suomen yliopisto	6876
Lapin yliopisto	6806
Vaasan yliopisto	6791
Turun yliopisto	6785
Tampereen teknillinen yliopisto	6775
Åbo Akademi	6732
kaikki	7081

⁸ Kokonaispalkka muodostuu säännöllisen työajan ansiosta, akateemisen johtajan tehtävistä maksettavasta palkkiosta ja muista säännöllisesti maksettavista lisistä. N=1643.

2.5. Kokonaispalkan muodostuminen ja esimiespalkkion kehittyminen

Taulukko 12: Vakinaisten professorien ja määräaikaisten professorien kokonaispalkan muodostuminen

keskiarvot palkkanimikkeittäin	kaikki professorit	vakinaiset professorit	määräaikaiset professorit
palkka (tehtäväkohtainen osa, henkilökohtainen osa, vaativuuslisä, suorituskorotus, takuuosa)	6801	6893	6398
akateemisen johtajan palkkio ⁹	149	173	48
säännöllisesti maksettavat lisät (henkilökohtainen lisä, siirtymälisä, luontoisedut) ¹⁰	15	15	17
edellisistä koostuva kokonaispalkka	6965	7081	6463

Taulukko 13: Akateemisen johtajan palkkion kehittyminen vuosina 2005–2016¹¹

ajankohta	palkkiota saavien osuus	keskimääräinen palkkio	arvio professoreille maksettavien palkkioiden summasta (euroa / kk)
2005	31 %	406	291.000
2006	30 %	431	300.000
2007	28 %	466	304.000
2008	25 %	495	292.000
2009	22 %	509	268.000
2010	19 %	637	292.000
2011	16 %	637	244.000
2012	23 %	633	332.541
2013	22 %	653	323.810
2014	21 %	701	319.805
2015	21 %	691	302.573
2016	22 %	671	302.756

⁹ Keskiarvoa laskettaessa on otettu huomioon myös henkilöt, jotka eivät saa kyseistä palkkiota.

¹⁰ Keskiarvoa laskettaessa on otettu huomioon myös henkilöt, jotka eivät saa kyseistä palkkiota.

¹¹ Vuodesta 2012 lukien aineistossa mukana kaikki yliopistot (N₂₀₁₅=2104).

Vuoteen 2011 saakka esimiespalkkio, vuonna 2012 nimikkeenä hallintotehtäväpalkkio, vuodesta 2013 nimikkeenä akateemisen johtajan palkkio.

2.6. Vaati- ja henki-tasot yliopistoittain

Taulukko 14: Vaati- ja henki-tasot yliopistoittain ja muutos vuoteen 2015, kaikki professorit, yliopistot aakkosjärjestyksessä¹²

yliopisto	KAIKKI PROFESSORIT			
	Vaati-keskiarvo ja muutos		Henki-keskiarvo ja muutos	
Aalto-yliopisto				
Helsingin yliopisto	8,81	+0,01	6,60	+0,02
Itä-Suomen yliopisto	8,75	+0,01	5,81	-0,09
Jyväskylän yliopisto	8,52	-0,01	6,45	+0,02
Lapin yliopisto	8,62	+0,05	5,74	+0,01
Lappeenrannan teknillinen yliopisto	9,00	-0,02	8,05	-0,15
Oulun yliopisto	8,70	-0,03	6,20	-0,01
Svenska handelshögskolan	9,15	+0,11	6,52	+0,02
Taideyliopisto	8,64	+0,08	5,28	-0,22
Tampereen teknillinen yliopisto	8,71	+0,01	5,92	-0,07
Tampereen yliopisto	8,79	+0,03	5,95	+0,00
Turun yliopisto	8,78	-0,02	5,28	-0,01
Vaasan yliopisto	8,85	-0,13	5,59	-0,10
Åbo Akademi	8,63	-0,02	5,98	+0,05
kaikki yliopistot	8,74	-0,01	6,12	-0,02

¹² Aineiston N=1739. Aalto-yliopisto ei ole mukana taulukossa. Aalto-yliopistossa sovelletaan akateemista henkilöstöä koskevaa paikallista sopimusta, jossa ei ole yksiselitteisiä vaati- ja henki-tasoja.

Taulukko 15: Vaati-tasot yliopistoittain vuosina 2010-2016, kaikki professorit, yliopistot aakkosjärjestyksessä¹³

yliopisto	VAATI-KESKIARVO						
	2016	2015	2014	2013	2012	2011	2010
Helsingin yliopisto	8,81	8,80	8,76	8,80	8,81	8,83	8,81
Itä-Suomen yliopisto	8,75	8,74	8,63	8,67	8,58	8,61	8,59
Jyväskylän yliopisto	8,52	8,53	8,54	8,55	8,51	8,54	8,54
Lapin yliopisto	8,62	8,57	8,58	8,60	8,63	8,64	8,48
Lappeenrannan teknillinen yliopisto	9,00	9,02	8,97	8,97	9,00	8,83	8,66
Oulun yliopisto	8,70	8,73	8,68	8,67	8,61	8,66	8,56
Svenska handelshögskolan	9,15	9,04	9,12	9,17	9,13	9,12	8,79
Taideyliopisto	8,64	8,56	8,60	8,45	-	-	-
Tampereen teknillinen yliopisto	8,71	8,70	8,70	8,69	8,62	8,65	8,61
Tampereen yliopisto	8,79	8,76	8,70	8,68	8,67	8,70	8,69
Turun yliopisto	8,78	8,80	8,74	8,74	8,75	8,66	8,63
Vaasan yliopisto	8,85	8,98	8,91	8,88	8,88	8,80	8,80
Åbo Akademi	8,63	8,65	8,75	8,74	8,70	8,76	8,72
kaikki yliopistot	8,74	8,75	8,71	8,72	8,69	8,71	8,65

Taulukko 16: Henki-tasot yliopistoittain vuosina 2010-2016, kaikki professorit, yliopistot aakkosjärjestyksessä

yliopisto	HENKI-KESKIARVO						
	2016	2015	2014	2013	2012	2011	2010
Helsingin yliopisto	6,60	6,58	6,55	6,62	6,54	-	-
Itä-Suomen yliopisto	5,81	5,90	6,02	6,04	5,66	5,74	5,56
Jyväskylän yliopisto	6,45	6,43	6,41	6,50	6,37	6,44	6,20
Lapin yliopisto	5,74	5,73	5,69	6,02	6,06	6,04	5,89
Lappeenrannan teknillinen yliopisto	8,05	8,20	7,96	8,03	7,76	7,79	7,74
Oulun yliopisto	6,20	6,21	6,22	6,28	6,26	6,26	6,08
Svenska handelshögskolan	6,52	6,50	6,69	6,76	6,58	6,52	5,96
Taideyliopisto	5,28	5,50	5,42	5,70	-	-	-
Tampereen teknillinen yliopisto	5,92	5,99	6,00	6,07	6,01	6,06	6,14
Tampereen yliopisto	5,95	5,95	5,82	5,90	5,94	6,10	5,93
Turun yliopisto	5,28	5,29	5,32	5,34	5,39	-	5,33
Vaasan yliopisto	5,59	5,69	5,81	5,72	5,43	5,91	5,70
Åbo Akademi	5,98	5,93	5,92	5,96	6,07	6,11	5,96
kaikki yliopistot	6,12	6,14	6,15	6,22	6,12	6,19	5,92

¹³ Aineiston $N_{2016}=1739$, $N_{2015}=1810$, $N_{2014}=1872$, $N_{2013}=1932$, $N_{2012}=1956$, $N_{2011}=1280$ ja $N_{2010}=1425$. Aalto-yliopisto ei ole mukana taulukossa. Aalto-yliopistossa sovelletaan akateemista henkilöstöä koskevaa paikallista sopimusta, jossa ei ole yksiselitteisiä vaati- ja henki-tasoja.

Taulukko 17: Vaati- ja henki-tasot yliopistoittain, eriteltynä vakinaisten ja määräaikaisten professorien osalta ¹⁴

yliopisto	VAKINAISET		MÄÄRÄAIKAISET	
	Vaati, keskiarvo	Henki, keskiarvo	Vaati, keskiarvo	Henki, keskiarvo
Aalto-yliopisto	-	-	-	-
Helsingin yliopisto	8,89	6,76	8,24	5,41
Itä-Suomen yliopisto	8,84	5,92	8,13	5,00
Jyväskylän yliopisto	8,54	6,54	8,15	5,15
Lapin yliopisto	8,69	5,74	8,29	5,71
Lappeenrannan teknillinen yliopisto	9,32	8,18	8,22	7,72
Oulun yliopisto	8,87	6,29	8,22	5,96
Svenska handelshögskolan	9,12	6,48	-	-
Tampereen teknillinen yliopisto	8,74	5,94	-	-
Tampereen yliopisto	8,92	6,23	8,33	5,03
Taideyliopisto	9,00	6,29	8,51	4,92
Turun yliopisto	8,88	5,41	8,21	4,48
Vaasan yliopisto	8,90	5,71	-	-
Åbo Akademi	8,74	6,13	8,00	5,08
kaikki yliopistot	8,84	6,26	8,27	5,39

Taulukko 18: Vaati- ja henki-tasojen muutos 2015-2016, eriteltynä vakinaisten ja määräaikaisten professorien osalta ¹⁵

	VAKINAISET		MÄÄRÄAIKAISET	
	Vaati, keskiarvo	Henki, keskiarvo	Vaati, keskiarvo	Henki, keskiarvo
muutos 2015–2016	-0,02	-0,06	-0,06	+0,04

¹⁴ Aineiston N=1739. Aalto-yliopisto ei ole mukana luvuissa. Aalto-yliopistossa sovelletaan akateemista henkilöstöä koskevaa paikallista sopimusta, jossa ei ole yksiselitteisiä vaati- ja henki-tasoja.

¹⁵ Aineiston N₂₀₁₆=1739, N₂₀₁₅=1810 ja N₂₀₁₄=1872.

Taulukko 19: Professorien sijoittuminen vaati-tasoille yliopistoittain ¹⁶

yliopisto	VAATI-TASO				
	7	8	9	10	11
Aalto-yliopisto					
Helsingin yliopisto		135	193	55	3
Itä-Suomen yliopisto		75	93	23	2
Jyväskylän yliopisto		105	66	15	
Lapin yliopisto		19	20	3	
Lappeenrannan teknillinen yliopisto	1	16	30	12	3
Oulun yliopisto	7	63	85	22	1
Svenska handelshögskolan		4	15	8	
Tampereen teknillinen yliopisto		47	40	15	1
Tampereen yliopisto		48	91	15	
Taideyliopisto	2	20	26	5	
Turun yliopisto		82	118	22	5
Vaasan yliopisto		11	31	4	
Åbo Akademi		40	33	8	1
kaikki yliopistot	10 1 %	665 38 %	841 48 %	207 12 %	16 1 %

¹⁶ Aineiston N=1739. Aalto-yliopisto ei ole mukana luvuissa. Aalto-yliopistossa sovelletaan akateemista henkilöstöä koskevaa paikallista sopimusta, jossa ei ole yksiselitteisiä vaati- ja henki-tasoja.

Taulukko 20: Professorien sijoittuminen henki-tasoille yliopistoittain ¹⁷

yliopisto	HENKI-TASO							
	2	3	4	5	6	7	8	9
Aalto-yliopisto								
Helsingin yliopisto	1	6	13	44	105	130	67	20
Itä-Suomen yliopisto		3	12	63	62	48	4	1
Jyväskylän yliopisto		3	15	25	47	52	37	7
Lapin yliopisto			1	18	15	7	1	
Lappeenrannan teknillinen yliopisto				1	8	8	15	30
Oulun yliopisto			5	39	72	39	23	
Taideyliopisto		1	14	17	13	6	2	
Svenska handelshögskolan			2	5	7	6	4	3
Tampereen teknillinen yliopisto			5	31	37	27	3	
Tampereen yliopisto		6	14	27	53	44	9	1
Turun yliopisto		11	35	91	64	22	4	
Vaasan yliopisto		2	6	12	17	7	2	
Åbo Akademi		2	8	18	24	22	8	
kaikki yliopistot	1 0 %	34 2 %	130 7 %	391 22 %	524 30 %	418 24 %	179 10 %	62 4 %

2.7. Professorien sijoittuminen vaati- ja henki-tasoille

Taulukko 21: Professorien sijoittuminen vaati- ja henki-tasojen mukaiseen matriisiin (kaikki professorit, n-luvut) ¹⁸

	HENKI								yhteensä
	2	3	4	5	6	7	8	9	
VAATI 7				3	2	1	4		10
VAATI 8	1	23	82	170	178	149	48	14	665
VAATI 9		11	42	175	269	216	93	35	841
VAATI 10			4	42	70	46	32	13	207
VAATI 11			2	1	5	6	2		16
yhteensä	1	34	130	391	524	418	179	62	1739

¹⁷ Aineiston N=1739. Aalto-yliopisto ei ole mukana luvuissa. Aalto-yliopistossa sovelletaan akateemista henkilöstöä koskevaa paikallista sopimusta, jossa ei ole yksiselitteisiä vaati- ja henki-tasoja.

¹⁸ Aineiston N=1739. Aalto-yliopisto ei ole mukana luvuissa. Aalto-yliopistossa sovelletaan akateemista henkilöstöä koskevaa paikallista sopimusta, jossa ei ole yksiselitteisiä vaati- ja henki-tasoja.

2.8. Naisten ja miesten välisten palkkaerojen tarkastelua yliopistoissa

Taulukko 22: Naisten ja miesten välinen palkkaero tarkastelussa yliopistoittain. Yliopistot järjestetty palkkaeron mukaan. ¹⁹

YLIOPISTO	miehet	naiset	erotus miesten (+) tai naisten (-) hyväksi 2016	naisten euro 2016	erotus miesten (+) tai naisten (-) hyväksi 2015
Åbo Akademi	6718	6179	+539	0,920	+406
Lappeenrannan teknillinen yliopisto	7656	7247	+410	0,947	+452
Aalto-yliopisto	7654	7276	+378	0,951	+284
Helsingin yliopisto	7194	6878	+316	0,956	+255
Jyväskylän yliopisto	6950	6697	+253	0,964	+267
Oulun yliopisto	7026	6828	+199	0,972	+125
Itä-Suomen yliopisto	6841	6682	+160	0,977	+237
Taideyliopisto	6479	6348	+132	0,980	+74
Tampereen yliopisto	6850	6723	+126	0,981	+312
Tampereen teknillinen yliopisto	6766	6644	+122	0,982	+165
Turun yliopisto	6734	6614	+120	0,982	+195
Svenska handelshögskolan	7425	7316	+109	0,985	+123
Vaasan yliopisto	6729	6632	+97	0,986	-7
Lapin yliopisto	6719	6703	+16	0,998	+77
yhteensä	7051	6756	+296	0,958	+311

Taulukko 23: Vaati- ja henki-tasot ja niiden muutos 2015–2016 sukupuolen mukaan, eriteltynä vakinaisten ja määräaikaisten professorien osalta ²⁰

yliopisto	VAKINAISET				MÄÄRÄAIKAISET			
	Vaati, keskiarvo		Henki, keskiarvo		Vaati, keskiarvo		Henki, keskiarvo	
nainen	8,70	-0,04	6,13	-0,08	8,19	+0,05	5,17	+0,01
mies	8,89	-0,02	6,32	-0,05	8,32	+0,03	5,50	+0,01
kaikki professorit	8,84	-0,02	6,26	-0,06	8,27	+0,04	5,39	+0,02

¹⁹ Tarkastelussa kokonaispalkka.

Tarkastelu sisältää sekä vakinaiset että määräaikaiset professorit, N=2024.

Naisten euro koko aineistossa on 0,958. Vertailutieto vuodelta 2015 on 0,956.

²⁰ Aineiston N=1739. Aalto-yliopisto ei ole mukana luvuissa. Aalto-yliopistossa sovelletaan akateemista henkilöstöä koskevaa paikallista sopimusta, jossa ei ole yksiselitteisiä vaati- ja henki-tasoja.

Taulukko 24: Naisten ja miesten osuus eri yliopistoissa, N=2024

yliopisto	tilanne 2016 syyskuussa		vertailu vuodelta 2015 ja 2010	
	miehiä %	naisia %	muutos %-yksikköä 2015–2016	muutos %-yksikköä 2010–2016
Tampereen teknillinen yliopisto	95,2	4,8	+0,5	-2,9
Aalto-yliopisto	83,5	16,5	+0,6	-1,7
Lappeenrannan teknillinen yliopisto	82,3	17,7	+2,5	-2,0
Åbo Akademi	76,8	23,2	-1,9	+0,8
Oulun yliopisto	70,9	29,1	+3,1	+10,1
Vaasan yliopisto	72,3	27,7	+3,2	-1,8
Svenska handelshögskolan	77,8	22,2	-6,4	+1,4
Helsingin yliopisto	71,1	28,9	+0,1	+2,6
Itä-Suomen yliopisto	65,9	34,1	+0,8	+7,9
Turun yliopisto	66,0	34,0	+1,2	+5,3
Jyväskylän yliopisto	64,9	35,1	+0,7	+3,6
Tampereen yliopisto	59,2	40,8	-0,3	+11,9
Taideyliopisto	56,6	43,4	+0,3	-9,6
Lapin yliopisto	38,6	61,4	-1,6	+2,1
yhteensä	70,7	29,3	+0,7	+4,8

Taulukko 25: Vakinaiset ja määräaikaiset professorit sukupuolen mukaan, N=2104

sukupuoli	professorin tyyppi	
	vakainainen %	määräaikainen %
nainen	75,4	24,6
mies	83,6	16,4
kaikki professorit	81,2	18,8

2.9. Professorien palkat tutkimuslaitoksissa

Taulukko 26: Tutkimuslaitosten ja yliopistojen professorien palkkavertailu ²¹

Palkka 2016	TUTKIMUSLAITOKSET	YLIOPISTOT
keskiarvo	6305	6965
alakvartiili	6036	6249
mediaani	6305	6776
yläkvartiili	6666	7537

Taulukko 27: Tutkimuslaitoksissa työskentelevien palkkavertailua

sukupuoli	keskipalkka	mediaani
nainen	6444	6305
mies	6232	6322

palvelussuhde	keskipalkka	mediaani
toistaiseksi voimassa oleva	6446	6505
määräaikainen	5998	6118

Taulukko 28: Tutkimuslaitosten palkkojen muutos 2015-2016 ²²

	muutos 2015-2016	
keskiarvon muutos	-256 €	-3,9 %
mediaanin muutos	+97 €	+1,6 %

21 Tutkimuslaitoksista ovat mukana Luonnonvarakeskus, Maanmittauslaitos, Säteilyturvakeskus, THL ja VATT (yhteensä N=74). Vertailutieto yliopistoista perustuu kappaleessa 2.3 esitettyihin tunnuslukuihin (kokonaispalkka) ja on laskettu kaikista yliopistoista (N=2024).

22 Vuonna 2015 mukana osittain eri tutkimuslaitokset ja poikkeava havaintojen määrä (N₂₀₁₅=19).

3. PALKKAKYSELY JÄSENILLE

3.1. Vastaajaprofiili

sukupuoli	%
nainen	32,2
mies	67,4
muu	0,4

ikä	%
alle 40 vuotta	1,3
40-49 vuotta	19,3
50-59 vuotta	45,5
60 vuotta tai enemmän	33,9

tieteenala	%
luonnontieteellinen	19,5
humanistinen	13,9
yhteiskuntatieteellinen	13,7
tekniatieteellinen	12,3
kasvatustieteellinen	7,7
kauppatieteellinen	7,4
lääketieteellinen	6,0
oikeustieteellinen	2,6
maatalous-metsätieteellinen	2,6
psykologia	1,9
terveystieteet	1,9
teologinen	1,8
musiikki	1,8
eläinlääketieteellinen	1,4
taideteollinen	1,2
farmasia	1,2
hammaslääketieteellinen	0,9
kuvataide	0,7
liikuntatieteellinen	0,7
teatteri ja tanssi	0,5
jokin muu	0,2

työpaikka	%
Helsingin yliopisto	21,5
Turun yliopisto	12,6
Jyväskylän yliopisto	11,5
Itä-Suomen yliopisto	10,2
Tampereen yliopisto	10,0
Aalto-yliopisto	7,0
Oulun yliopisto	5,4
Åbo Akademi	5,1
Tampereen teknillinen yliopisto	4,9
Vaasan yliopisto	2,6
tutkimuslaitos	2,3
Taideyliopisto	1,8
Lapin yliopisto	1,6
Lappeenrannan teknillinen yliopisto	1,4
Svenska handelshögskolan	0,7
Maanpuolustuskorkeakoulu	0,2
muu työpaikka	1,2

työaika	%
kokoaikainen	96,0
osa-aikainen	3,0
osa-aikaeläkkeellä	1,0

palkkasopimus	%
YPJ-sopimus	95,9
henkilökohtainen sopimus	4,1

tehtävä ²³	%
professorina pysyvästi ilman aikarajoitusta	80,2
professorina määräaikaisesti	10,2
professoripoolin apurahalla	1,2
tenure track -järjestelmässä apulaisprofessori, associate professor tms.	1,9
yliopiston myöntämällä tutkimuskaudella	0,2
akatemiaprofessori	0,5
päätoiminen rehtori	0,2
päätoiminen vararehtori	0,5
päätoiminen dekaani	0,7
päätoiminen tutkimusryhmän johtaja	-
muu päätoiminen johtaja yliopistossa	1,1
muunlaisessa tehtävässä	2,6
työ- tai virkavapaalla professorin tehtävistä	0,7

23 Professorien palkkojen tarkastelussa kappaleissa 3.2-3.7 on aineisto rajattu siten, että mukana ovat pysyvästi ilman aikarajoitusta professorina toimivat ja määräaikaisesti professorina toimivat jäsenet.

3.2. Palkka syyskuussa 2016

Palkkausta käsiteltäessä on tutkimusaineisto rajattu siten, että mukana ovat ainoastaan kokoaikaiset professorit. Pois on siten rajattu professoripoolin apurahalla olevat jäsenet, työvapaalla olevat professorit ja muissa kuin professorin tehtävissä toimivat jäsenet.²⁴

Näillä rajauksilla aineisto käsittää 498 vastaajaa.

Taulukko 29: Jäsenten palkka 2010–2016

Palkka	syyskuu 2016	syyskuu 2015	syyskuu 2014	lokakuu 2013	joulukuu 2012	joulukuu 2011	joulukuu 2010
keskiarvo	6786	6782	6727	6860	6668	6558	6375
mediaani	6723	6695	6667	6750	6563	6407	6331
alakovartiili	6248	6222	6135	6268	6097	5956	5880
yläkovartiili	7260	7291	7200	7269	7100	7000	6737

Taulukko 30: Palkka syyskuussa 2016 ja muutos vuosilta 2015, 2014, 2013 ja 2012

Palkka	syyskuu 2016	muutos 2015-2016		muutos 2014-2016		muutos 2013-2016		muutos 2012-2016	
keskiarvo	6786	+4	+0,1 %	+59	+0,9 %	-74	-1,1 %	+118	+1,8 %
mediaani	6723	+28	+0,4 %	+56	+0,8 %	-27	-0,4 %	+160	+2,4 %
alakovartiili	6248	+26	+0,4 %	+113	+1,8 %	+113	+1,8 %	+151	+2,5 %
yläkovartiili	7260	-31	-0,4 %	+60	+0,8 %	+60	+0,8 %	+160	+2,3 %

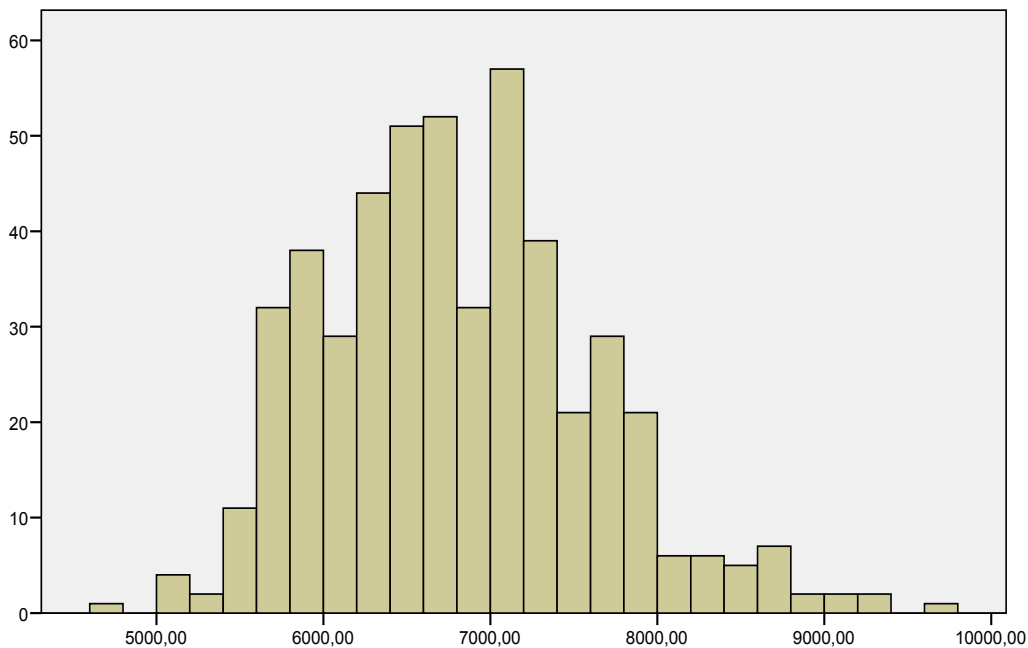
Syyskuussa 2016 oli professorien keskipalkka 6786 euroa ja mediaanipalkka 6723 euroa.

Vuoden 2015 syyskuuhun verrattuna oli syyskuun 2016 keskipalkka 4 euroa ja mediaanipalkka 28 euroa korkeampi.

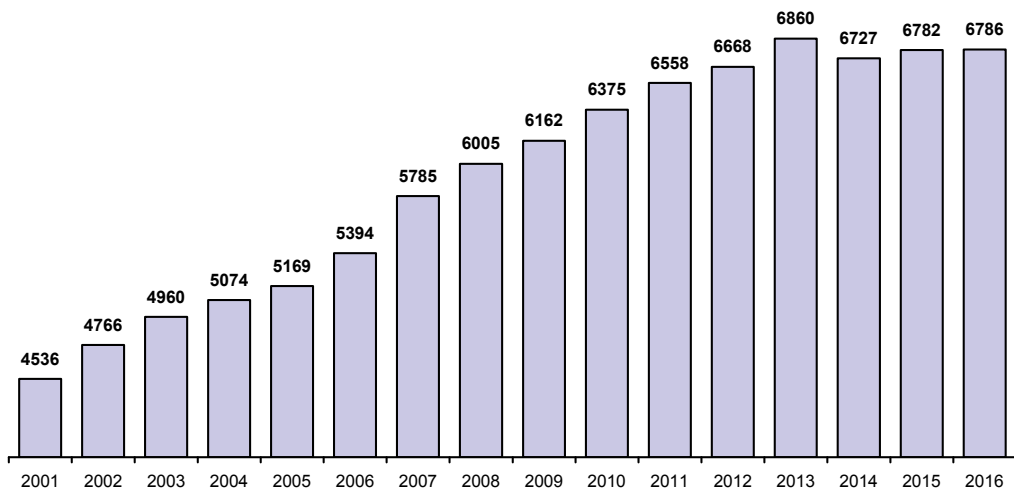
Palkkaan luetaan vaati- ja henki-palkka ja vaativuuslisä ja suorituskorotus tai vaihtoehtoisesti takuupalkka. Palkkaan ei lueta akateemisen johtajan palkkioita (dekaanin tai laitosjohtajan tehtävistä)²⁵, tulos-palkkiota (tai vastaavaa), tuntiopetuspalkkioita, täydentävän rahoituksen hankkeiden johtamispalkkioita, asiantuntijalausunnoista saatuja palkkioita eikä muita palkkioita, jotka eivät toistu säännöllisesti. Tutkimuslaitoksissa työskentelevät ilmoittavat tässä oman palkkausjärjestelmänsä mukaisen palkan.

24 Tutkimusaineistosta on poistettu yksittäisiä poikkeuksellisen pieniä tai suuria palkkatietoja, jotka johtuvat vastaajan epätavallisesta työnkuvasta tai palkkatasosta.

25 Vertailtaessa jäsenkyselyä ja yliopistojen toimittamaa aineistoa tulee huomioida, että yliopistojen toimittamassa aineistossa kokonaispalkka sisältää myös palkkion akateemisen johtajan tehtävistä.



Kuva 2. Palkka syyskuussa 2016, histogrammi



Kuva 3. Keskipalkka vertailussa 2001–2016

Taulukko 31: Keskipalkan muutos vuosittain vuodesta 2001

muutos 2001-2002	+5,1 %
muutos 2002-2003	+4,1 %
muutos 2003-2004	+2,3 %
muutos 2004-2005	+1,9 %
muutos 2005-2006	+4,4 %
muutos 2006-2007	+7,2 %
muutos 2007-2008	+3,8 %
muutos 2008-2009	+2,6 %
muutos 2009-2010	+3,5 %
muutos 2010-2011	+2,9 %
muutos 2011-2012	+1,7 %
muutos 2012-2013	+2,9 %
muutos 2013-2014	-1,9 %
muutos 2014-2015	+0,8 %
muutos 2015-2016	+0,1 %
muutos 2001-2016	+49,6 %

3.3. Vastaajaryhmien välisiä vertailuja

Taulukko 32: Työpaikkakohtaiset palkat syyskuussa 2016 keskiarvon mukaisessa järjestyksessä ²⁶

yliopisto	keskiarvo	mediaani
Lappeenrannan tekn. yliopisto (*)	7669	7604
Aalto-yliopisto	7520	7633
Svenska handelshögskolan (*)	7182	7198
Helsingin yliopisto	6897	6880
Tampereen yliopisto	6774	6842
Oulun yliopisto	6767	6711
Itä-Suomen yliopisto	6759	6723
Lapin yliopisto (*)	6724	6650
Jyväskylän yliopisto	6639	6532
Taideyliopisto (*)	6599	6486
Åbo Akademi	6578	6486
Turun yliopisto	6563	6403
Vaasan yliopisto	6519	6576
tutkimuslaitos (*)	6519	6425
Tampereen teknillinen yliopisto	6505	6531
Maanpuolustuskorkeakoulu (*)	5950	5950
kaikki vastaajat	6786	6723

²⁶ tähdellä on merkitty yliopistot, joiden n-luku <10

Taulukko 33: Tieteenalakohtaiset palkat keskiarvon mukaisessa järjestyksessä ²⁷

tieteenala	keskiarvo	mediaani	keskiarvon muutos 2001–2016	
farmasia (*)	7196	7000	+2330	+47,9 %
taideteollinen (*)	7099	6936	+2978	+72,3 %
kauppatieteellinen	7066	7038	+2343	+49,6 %
liikuntatieteellinen (*)	7049	6865	+2703	+62,2 %
luonnontieteellinen	6993	6800	+2501	+55,7 %
teknistieteellinen	6955	6978	+2242	+47,6 %
oikeustieteellinen	6945	6723	+2449	+54,5 %
terveystieteet	6918	6785	+2019	+41,2 %
maatalous-metsätieteellinen	6853	6850	+2359	+52,5 %
eläinlääketieteellinen (*)	6881	6723	+2366	+52,4 %
psykologia	6835	7038	+2351	+52,4 %
lääketieteellinen	6829	6890	+2279	+50,1 %
hammaslääketieteellinen (*)	6638	6700	+2601	+64,4 %
teatteri ja tanssi (*)	6602	6663	+2411	+57,5 %
yhteiskuntatieteellinen	6546	6400	+2126	+48,1 %
teologinen	6604	6511	+1976	+42,7 %
musiikki (*)	6591	6444	+2034	+44,6 %
humanistinen	6540	6403	+2177	+49,9 %
kasvatustieteellinen	6485	6550	+2035	+45,7 %
kuvataide (*)	5852	5729	+1731	+42,0 %
kaikki vastaajat	6786	6723	+2250	+49,6 %

²⁷ tähdellä on merkitty tieteenalat, joiden n-luku vuoden 2016 aineistossa <10

Taulukko 34: Professorien palkka sukupuolen mukaan

sukupuoli	keskiarvo	mediaani
nainen	6596	6489
mies	6882	6850

Taulukko 34: Professorien palkka ikäluokan mukaan

ikä	keskiarvo	mediaani
alle 40 vuotta	5725	5732
40 - 49 vuotta	6369	6300
50 - 59 vuotta	6795	6723
vähintään 60 vuotta	7043	7038

Taulukko 36: Professorien palkka sopimustyyppin mukaan

palkkasopimus	keskiarvo	mediaani
YPJ-järjestelmän mukainen palkka	6764	6723
henkilökohtainen sopimus	7826	7909

Taulukko 37: Professorien palkka työtehtävän mukaan

työtehtävä	keskiarvo	mediaani
professorina pysyvästi ilman aikarajoitusta	6865	6800
professorina määräaikaisesti	6131	6100

3.4. Muut korvaukset ja palkkiot

Muiden palkan osien tai muotojen osalta tarkastelupohja on seuraavanlainen:

- akateemisen johtajan palkkiota (esim. dekaanin tai laitosjohtajan tehtävästä) saa 22 % vastaajista (naisten keskuudessa osuus 22 % ja miesten keskuudessa 22 %) (euromääräinen tieto käytettävissä 106 vastaajalta)
- täydentävän rahoituksen hankkeiden johtamispalkkiota (projektinjohtamiskorvausta) saa 5 % vastaajista (naisten keskuudessa osuus 1 % ja miesten keskuudessa 7 %) (euromääräinen tieto käytettävissä 19 vastaajalta)
- tulospalkkiota, bonuspalkkiota tai kannustinpalkkiota saa 10 % vastaajista (naisten keskuudessa osuus 5 % ja miesten keskuudessa 12 %) (euromääräinen tieto käytettävissä 47 vastaajalta)
- erilliskorvausta täydennyskoulutuksesta tai sivutoimisesta tuntiopetuksesta saa 8 % vastaajista (naisten keskuudessa osuus 8 % ja miesten keskuudessa 9 %) (euromääräinen tieto käytettävissä 39 vastaajalta)

akateemisen johtajan palkkio syyskuussa 2016	Euroa
keskiarvo	716
mediaani	500

täydentävän rahoituksen hankkeiden johtamiskorvaus vuonna 2016	Euroa
keskiarvo	4644
mediaani	3000

tulospalkkio, bonuspalkkio tai kannustinpalkkio vuonna 2016	Euroa
keskiarvo	2824
mediaani	2000

erilliskorvaus täydennys-koulutuksesta tai sivutoim. tuntiopetuksesta vuonna 2016	Euroa
keskiarvo	1882
mediaani	1200

Taulukko 38: Professorien kokonaispalkan muodostuminen syyskuussa 2016

professorin kokonaispalkan muodostuminen syyskuussa 2016	Euroa
palkka, sisältäen vaati- ja henki-osan, vaatavuuslisän ja suorituskorotuksen tai vaihtoehtoisesti takuupalkan	6786
akateemisen johtajan palkkio	152
KOKONAISPALKKA	6938

3.5. Palkkojen muutos yliopistoittain

Taulukko 39: Työpaikkakohtaiset palkat ja palkkojen muutos 2015–2016 ja 2001–2016, vuoden 2016 keskiarvon mukaisessa järjestyksessä. ²⁸

yliopisto	keskiarvo	muutos		muutos	
	2016	2015-2016		2001-2016	
Lappeenrannan tekn. yliopisto (*)	7669	-28	-0,4 %	+2851	+59,2 %
Aalto-yliopisto	7520	+103	+1,4 %	+2852	+61,1 %
Svenska handelshögskolan (*)	7182	+27	+0,4 %	+2598	+56,7 %
Helsingin yliopisto	6897	-57	-0,8 %	+2360	+52,0 %
Tampereen yliopisto	6774	+33	+0,5 %	+2198	+48,0 %
Oulun yliopisto	6767	+98	+1,5 %	+2176	+47,4 %
Itä-Suomen yliopisto	6759	+89	+1,3 %	+2170	+47,3 %
Lapin yliopisto (*)	6724	-459	-6,4 %	+2291	+51,7 %
Jyväskylän yliopisto	6639	-71	-1,1 %	+2012	+43,5 %
Taideyliopisto (*)	6599	+40	+0,6 %	+2025	+44,3 %
Åbo Akademi	6578	+78	+1,2 %	+2080	+46,3 %
Turun yliopisto	6563	+64	+1,0 %	+2254	+52,3 %
Vaasan yliopisto	6519	-14	-0,2 %	+1832	+39,1 %
tutkimuslaitos (*)	6519	+308	+5,0 %	+2016	+44,8 %
Tampereen teknillinen yliopisto	6505	+14	+0,2 %	+1900	+41,3 %
kaikki vastaajat	6786	+1	+0,1 %	+2250	+49,6 %

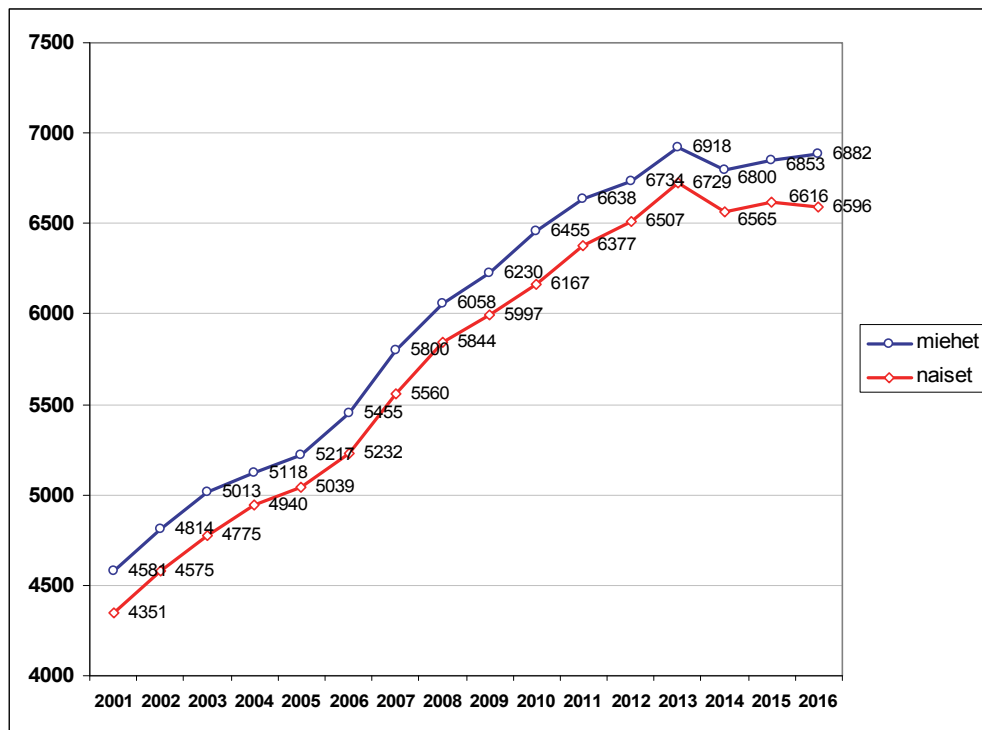
Vertailtaessa muutosta tulee muistaa, että eri ajankohtina kyselyyn ovat vastanneet eri henkilöt.

Etenkin vastaajamäärältään pienten yliopistojen kohdalla esiintyy melko suuria poikkeamia kahden peräkkäisen tutkimuksen välillä.

Tarkastelujakso 2001–2016 antaa parhaan kuvan palkkojen kehittymisestä.

²⁸ Tähdellä on merkitty yliopistot, joiden n-luku ≤10.

3.6. Naisten ja miesten välinen palkkaero



Kuva 4. Naisten ja miesten keskipalkka 2001–2016

Naisten ja miesten välinen palkkaero on nykyisin 286 euroa miesten hyväksi.

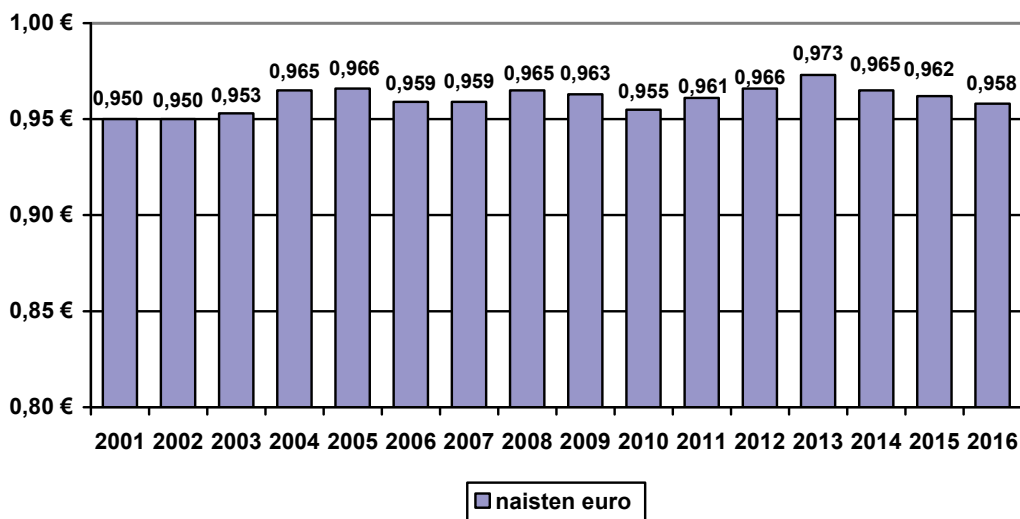
Taulukko 40: Miesten ja naisten väliset palkkaeron tarkastelua ²⁹

naisten ja miesten välisen palkkaeron muodostuminen	vaikutus keskipalkkaan
Naisten sijoittuminen määräaikaiseen tehtävään Naisten keskuudessa alemmin palkatussa määräaikaisessa tehtävässä toimivien jäsenten osuus on kaksinkertainen miehiin verrattuna.	52 euroa
Henkilökohtainen palkkasopimus Naisten keskuudessa henkilökohtaisen, YPJ-järjestelmästä poikkeavan sopimuksen tehneiden professorien osuus on pienempi kuin miesten keskuudessa.	31 euroa
Tieteenalakohtaiset erot Jäsenten palkka vaihtelee merkittävästi eri tieteenaloilla. Naisten osuus teknistieteiden ja luonnontieteiden alueilla on pieni, kun taas matalammin palkatuilla kasvatustieteiden ja humanististen tieteiden alueilla korostuu naisten osuus.	73 euroa
Muut tekijät Naisten vaati- ja henki-tasot on määritelty miehiä alemmiksi. Naisilla vaati-taso on keskimäärin 0,3 ja henki-taso 0,2 alempi kuin miehillä. Aikaisempien selvitysten perusteella osa tästä selittyy sillä, miten pitkään vastaajat ovat toimineet professorin tehtävässä.	130 euroa
Palkkaeroksi muodostuu miesten hyväksi	286 euroa

Taulukko 41: Miesten ja naisten palkka ja palkkakehitys vuodesta 2001

	miehet		naiset		palkkojen erotus miesten hyväksi
	palkka	vuosi- muutos	palkka	vuosi- muutos	
2001	4581 €		4351 €		230 €
2002	4814 €	+5,1 %	4575 €	+5,1 %	239 €
2003	5013 €	+4,1 %	4775 €	+4,4 %	238 €
2004	5118 €	+2,1 %	4940 €	+3,5 %	178 €
2005	5217 €	+1,9 %	5039 €	+2,0 %	178 €
2006	5455 €	+4,6 %	5232 €	+3,8 %	223 €
2007	5800 €	+6,3 %	5560 €	+6,3 %	240 €
2008	6058 €	+4,4 %	5844 €	+5,1 %	214 €
2009	6230 €	+2,8 %	5997 €	+2,6 %	233 €
2010	6455 €	+3,6 %	6167 €	+2,8 %	288 €
2011	6638 €	+2,8 %	6377 €	+3,4 %	261 €
2012	6734 €	+1,4 %	6507 €	+2,0 %	227 €
2013	6918 €	+2,7 %	6729 €	+3,4 %	189 €
2014	6800 €	-1,7 %	6565 €	-2,4 %	235 €
2015	6853 €	+0,8 %	6616 €	+0,8 %	237 €
2016	6882 €	+0,4 %	6596 €	-0,3 %	286 €
muutos 2001–2016	+2301 €	+50,2 %	+2245 €	+51,6 %	

²⁹ Tarkastelussa ei ole huomioitu akateemisen johtajan palkkiota tai muita palkkioita.



Kuva 5. Naisten ja miesten välinen palkka suhteutettuna eli "naisten euro" 2001–2016 ³⁰

3.7. Professorien sivutulot

toisen yliopiston maksamat palkkiot asiantuntija-lausunnoista vuonna 2016	palkkioita saaneiden osuus	keskiarvo	mediaani
arvioinut professorin pätevyyttä	17,5 %	1336 €	1147 €
arvioinut dosentin arvonimen myöntämistä	20,5 %	348 €	300 €
arvioinut väitöskirjaa	44,6 %	474 €	400 €

työsuhteen ulkopuoliset palkkiot	palkkioita saaneiden osuus	keskiarvo	mediaani
kirjoituspalkkiot työsuhteen ulkopuolelta vuonna 2016	29,9 %	1584 €	500 €

³⁰ Syyskuussa 2016 naisten palkka oli 95,8 % miesten palkasta. Tarkastelu perustuu taulukon 41 mukaisiin keskipalkkoihin.



PROFESSORILIITTO
PROFESSORSFÖRBUNDET
FINNISH UNION OF UNIVERSITY PROFESSORS

www.professoriliitto.fi