



PROFESSORILIITTO
PROFESSORSFÖRBUNDET
FINNISH UNION OF UNIVERSITY PROFESSORS

PALKKASELVITYKSET 2020

TYÖNANTAJASELVITYS

PALKKAKYSELY JÄSENILLE

RAPORTTI HUHTIKUU 2021

FOCUS MASTER OY / YRJÖ LAUHA

SISÄLLYSLUETTELO

JOHDANTO	3
1. AINEISTON KUVAUS	5
2. TYÖNANTAJASELVITYS	6
2.1. Full professorit.....	6
2.1.1. Professorien lukumäärät.....	6
2.1.2. Määräaikaisten professorien osuus yliopistoittain	9
2.1.3. Kokonaispalkka syyskuussa 2020 ja palkkojen muutos	10
2.1.4. Yliopistokohtaiset palkat	12
2.1.5. Kokonaispalkan muodostuminen ja esimiespalkkion kehittyminen	14
2.1.6. Vaati-tasot ja suoritusprosentit yliopistoittain.....	15
2.1.7. Professorien sijoittuminen vaati-tasolle ja suoritusprosentit	22
2.1.8. Naisten ja miesten välisten palkkaerojen tarkastelua yliopistoissa	23
2.1.9. Professorien palkkakehitys koko opetus- ja tutkimushenkilöstöön verrattuna	25
2.1.10. Professorien palkat tutkimuslaitoksissa	26
2.2. Professorin urapolulla olevat	27
2.2.1. Professorien urapolulla olevien lukumäärät.....	27
2.2.2. Kokonaispalkka syyskuussa 2020.....	28
2.2.3. Yliopistokohtaiset palkat	28
2.2.4. Kokonaispalkan muodostuminen	29
2.2.5. Vaati-tasot ja suoritusprosentit yliopistoittain.....	30
2.2.6. Urapolulla olevien ja full professorien vaati-tasot ja suoritusprosentit	33
2.2.7. Naisten ja miesten osuudet ja palkkaero	34
3. PALKKAKYSELY JÄSENILLE	35
3.1. Vastaajaprofiili	35
3.2. Palkka syyskuussa 2020.....	38
3.3. Vastaajaryhmien välisiä vertailuja.....	41
3.4. Muut korvaukset ja palkkiot	43
3.5. Palkkojen muutos yliopistoittain	44
3.6. Naisten ja miesten välinen palkkaero	45
3.7. Professorien sivutulot	47

Unigrafia | Helsinki 2021

Professoriliitto | Rautatieläisenkatu 6 | 00520 Helsinki | Puh. (09) 4250 700 | www.professoriliitto.fi

Focus Master Oy | PL 558 | 33101 TAMPERE | Puh. (03) 2236 258 | Faksi (03) 2236 257 | info@focusmaster.fi | www.focusmaster.fi

Professoriliitto on tehnyt kaksi palkkaselvitystä professorikunnan palkoista. Työnantajaselvitys on saatu yliopistojen full professoreiden, associate professoreiden sekä assistant professoreiden syyskuun 2020 palkoista. Myös tutkimuslaitosten professoreiden palkoista tehtiin palkkaselvitys työnantajakyselynä. Työssä oleville liiton jäsenille tehtiin palkkakysely syyskuussa 2020 Focus Master Oy:n toimitusjohtaja Yrjö Lauhan toimesta.

Kokoaikaisten professoreiden (full) lukumäärä edelleen vähenee

Kokoaikaisten professoreiden (full) lukumäärä on yliopistoissa pienentynyt yhtenätoista vuotena peräkkäin. Marraskuusta 2009 syyskuuhun 2020 kokoaikaisten professoreiden lukumäärä on vähentynyt 506 professorilla (21,6 %) lukumäärän olleessa viime vuonna enää 1892. Määräaikaisten professoreiden osuus laski vuoden aikana 12 %:sta 10 %:iin.

Professorin urapolulla on 781 henkilöä

Professorin urapolulla oli syyskuussa 2020 467 associate professoria ja 314 assistant professoria eli yhteensä 781 henkilöä. Valtaosa heistä oli kokoaikaisissa työsuhteissa. Suurin osa associate professoreista on vaati-tasolla 7. Assistant professorit sijoittuvat vaati-tasolle 5–7. Aalto-yliopistossa on käytössä paikallinen palkkausjärjestelmäsopimus, ja Aalto-yliopistossa työskentelevien niin associate kuin assistant professoreiden palkkatasot poikkeavat muista yliopistoista edukseen.

Professoreiden (full) keskimääräinen palkkakehitys heikkoa

Työnantajaselvityksen mukaan kaikkien professoreiden kokonaispalkka nousi keskimäärin 0,6 % (mediaani 0,0 %) syyskuusta 2019 syyskuuhun 2020. Yliopistojen yleisen työehtosopimuksen perusteella kaikkien palkkoja korotettiin 1.6.2020 1,1 %:n yleiskorotuksella. Vuoden 2020 järjestelyerä 0,5 % tuli voimaan 1.12.2020, joten se ei näy näissä tilastoissa. Professoreiden kokonaispalkka oli työnantajaselvityksen mukaan syyskuussa 2020 vakinaisilla professoreilla (full) 7.328 euroa ja määräaikaisilla 6.944 euroa. Professoreiden osalta keskimääräinen kokonaispalkka oli 7.289 euroa.

Tutkimuslaitoksissa työskentelevien professoreiden palkka oli keskimäärin 6.729 euroa, ja se nousi 0,4 % (mediaani) edelliseen vuoteen verrattuna. Tutkimuslaitosten osalta selvityksessä oli osittain eri tutkimuslaitoksia ja havaintojen määrä poikkesi eri vuosina. Tämä osittain selitti palkkojen maltillista nousua.

Professoreiden (full) palkkakehitys on ollut vuosien 2013–2017 aikana heikkoa, vuonna 2018 lähes yleiskorotusten mukaista ja vuonna 2019 hiukan työehtosopimuksessa sovittuja korotuksia parempaa. Vuoden 2020 luvut ovat karua luettavaa: professorikunnan palkkakehitys on noin puolet yleiskorotuksesta. Yliopistot palkkaavat eläköityvien professoreiden tilalle assistat professoreita ja associate professoreita, ja uudet full professorit palkataan alhaisille vaati-tasolle ja heille määritellään matalahkot suoriutumisprosentit.

Tasa-arvotarkastelua

Naisten osuus yliopistojen full professoreista nousi vain 0,4 prosenttiyksion verran ja oli 33,2 % vuonna 2020. Professoriliiton tekemän professoreiden rekrytointiselvityksen (2020) mukaan professorin urapolulle hakeutuu ja valitaan miehiä naisia enemmän. Palkkaselvityksen mukaan assistant professoreista 35,2 % ja associate professoreista 36,0 % oli naisia. Tämä osaltaan selittää naisten osuuden (full professorit) hidasta kasvua (noin prosenttiyksikön nousu vuodessa) aikaisempiin vuosiin verrattuna. Sekä vakinaisten että määräaikaisten naisprofessoreiden (full) vaati-keskiarvot ja henki%-keskiarvot ovat matalampia kuin miesprofessoreiden. Palkkaero miesprofessoreiden hyväksi oli 345 euroa. Palkkaero kasvoi edelliseen vuoteen verrattuna. Naisprofessorin euro on työnantajaselvityksen mukaan 95,3 senttiä. Myös professorin urapolulla olevat naispuoliset niin assistant kuin associate professorit ansaitsevat jonkin verran miehiä vähemmän.

Professoriliitto kiittää jäsenkyselyyn vastanneita jäseniä. Samoin kiitämme toimitusjohtaja Yrjö Lauhaa, yliopistotyönantajaa ja tiedot antaneita tutkimuslaitoksia hyvästä yhteistyöstä.

Tarja Niemelä
toiminnanjohtaja
25.3.2021

1. AINEISTON KUVAUS

Työnantajaselvityksen aineisto sisältää seuraavat tiedot:

- Yliopistokohtaiset tiedot erikseen vakinaisten professorien ja määräaikaisten professorien (full) osalta.
- Yliopistokohtaiset tiedot professorin urapolulla olevista.
- Kuukausipalkat eriteltyinä YPJ:n mukaisen maksussa olevan palkan (sisältäen vaati-osan ja suoritusprosentin tai vaihtoehtoisesti takuu-palkan), vaativuuslisän sekä näistä muodostuvan ns. säännöllisen työajan ansion osalta.
- Erittely akateemisen johtamisen palkkioista ja muista säännöllisesti maksettavista lisistä.
- Vaati-tasot ja suoritusprosentit yliopistokohtaisesti

Palkkatiedot kohdistuvat syyskuun 2020 palkkoihin. Tietolähteenä on Sivistystyönantajat ja EK, syyskuun palkkatilasto.

Aineisto käsittää yhteensä 1892 kokoaikaisen professorin (full) palkkatiedot. Tarkastelun ulkopuolelle on rajattu osa-aikaisten professorien (full) palkkatiedot.

Työnantajaselvityksen aineistoa on kerätty vuodesta 2003 lähtien.

Työnantajien toimittama aineisto käsittää ensimmäistä kertaa myös professorin urapolulla olevat associate ja assistant professorit. Aineisto sisältää yhteensä 742 kokoaikaista urapolulla olevaa.

Työnantajaselvityksen yhteydessä lähestyttiin myös tutkimuslaitoksia. Tutkimuslaitosten professorikohtaiset palkkatiedot ovat käytettävissä 9 tutkimuslaitoksesta yhteensä 119 kokoaikaisen professorin tai tutkimusjohtajan osalta.

Professoriliiton jäsenten palkkakysely toteutettiin sähköpostikyselynä syyskuussa 2020. Kysely kohdistettiin suurimmalle osalle työssä olevia liiton jäseniä. Kyselyyn vastasi 491 jäsentä ja vastausaktiivisuus oli siten 35 %.

Jäsenten palkkakyselyn vertailukohtana toimii aikaisemmat vuosien 2002–2020 palkkakyselyt.

2. TYÖNANTAJASELVITYS

2.1. Full professorit

2.1.1. Professorien lukumäärät

Taulukko 1: Professorien lukumäärä yliopistoittain

YLIOPISTO	kokoaikaisten professorien lukumäärä 2020	osa-aikaisten professorien lukumäärä 2020	kokoaikaisten lukumäärän muutos 2019–2020	kokoaikaisten lukumäärän muutos 2003–2020
Aalto-yliopisto	133	13	-13	-150
Helsingin yliopisto	421	74	-10	-49
Itä-Suomen yliopisto	206	57	3	-7
Jyväskylän yliopisto	163	18	-12	-14
Lapin yliopisto	45	4	2	-5
LUT-yliopisto	68	5	1	-4
Oulun yliopisto	190	31	19	-40
Svenska handelshögskolan	27	9	-1	1
Taideyliopisto	49	11	-2	7
Tampereen yliopisto	227	42	-3	19
Turun yliopisto	242	41	6	-15
Vaasan yliopisto	46	9	4	-4
Åbo Akademi	75	8	-1	-19
yhteensä	1892	322	-7	-365

Yliopistojen palveluksessa on 1892 kokoaikaisen professorin lisäksi 322 osa-aikaista professoria.

Jos osa-aikaisten professorien oletetaan työskentelevän 50 % täydestä työajasta, vastaa professorien työpanos yhteensä 2053 henkilötyövuotta.

Taulukko 2: Professorien lukumäärä vuosina 2003–2020

vuosi	kokoaikaisia	osa-aikaisia	yhteensä
2003	2257	211	2468
2004	2311	201	2512
2005	2318	192	2510
2006	2322	194	2516
2007	2336	205	2541
2008	2366	267	2633
2009	2398	289	2687
2010	2374	270	2644
2011	2358	309	2667
2012	2323	342	2665
2013	2267	387	2654
2014	2187	388	2575
2015	2104	379	2483
2016	2024	398	2422
2017	2002	336	2338
2018	1969	281	2250
2019	1899	299	2198
2020	1892	322	2214

Taulukko 3: Professorien lukumäärän muutos 2003–2020

vuosi	kokoaikaiset professorit, lukumäärän muutos vuosittain		kaikki professorit, lukumäärän muutos vuosittain	
2003–2004	+54	+2,4 %	+44	+1,8 %
2004–2005	+7	+0,3 %	-2	-0,1 %
2005–2006	+4	+0,2 %	+6	+0,2 %
2006–2007	+14	+0,6 %	+25	+1,0 %
2007–2008	+30	+1,3 %	+92	+3,6 %
2008–2009	+32	+1,4 %	+54	+2,0 %
2009–2010	-24	-1,0 %	-43	-1,6 %
2010–2011	-16	-0,7 %	+23	+0,9 %
2011–2012	-35	-1,5 %	-2	-0,1 %
2012–2013	-56	-2,4 %	-11	-0,4 %
2013–2014	-80	-3,5 %	-79	-3,0 %
2014–2015	-83	-3,8 %	-92	-3,6 %
2015–2016	-80	-3,9 %	-61	-2,5 %
2016–2017	-25	-1,2 %	-87	-3,6 %
2017–2018	-33	-1,6 %	-88	-3,8 %
2018–2019	-70	-3,6 %	-52	-2,3 %
2019–2020	-7	-0,3 %	+16	+0,7 %
yhteensä 2003–2020	-365	-16,2 %	-254	-10,3 %

2.1.2. Määräaikaisten professorien osuus yliopistoittain

Tarkasteluissa luvuissa 2.2–2.9 on aineisto rajattu kokoaikaisiin professoreihin.

Taulukko 4: Määräaikaisten professorien osuus yliopistoittain vuosina 2014–2020, järjestetty vuoden 2020 osuuden mukaan

yliopisto	määräaikaisten professorien osuus (%)						
	2020	2019	2018	2017	2016	2015	2014
Taideyliopisto	55	65	72	72	74	67	67
Oulun yliopisto	15	17	20	20	27	25	28
Aalto-yliopisto	13	15	14	16	26	23	25
Vaasan yliopisto	13	14	16	10	9	6	9
Lapin yliopisto	13	9	13	21	18	26	20
Åbo Akademi	13	9	12	18	15	16	13
Turun yliopisto	10	12	15	16	17	23	26
LUT-yliopisto	9	7	12	20	29	26	28
Itä-Suomen yliopisto	8	12	17	16	13	12	17
Helsingin yliopisto	8	9	11	13	15	20	20
Tampereen yliopisto	7	7	12	16	16	20	26
Jyväskylän yliopisto	4	6	10	8	9	14	13
Svenska handelshögskolan	0	4	0	0	7	4	8
kaikki yhteensä	10	12	15	17	19	21	22

2.1.3. Kokonaispalkka syyskuussa 2020 ja palkkojen muutos

Taulukko 5: Kaikki yliopistot, vakinaisten ja määräaikaisten professorien kokonaispalkka ¹

Kokonaispalkka 2020	kaikki professorit	vakinaiset professorit	määräaikaiset professorit
keskiarvo	7289	7328	6944
desiili 1	6078	6185	5621
alakvartiili	6575	6635	5890
mediaani	7129	7191	6327
yläkvartiili	7872	7884	7398
desiili 9	8674	8670	9229

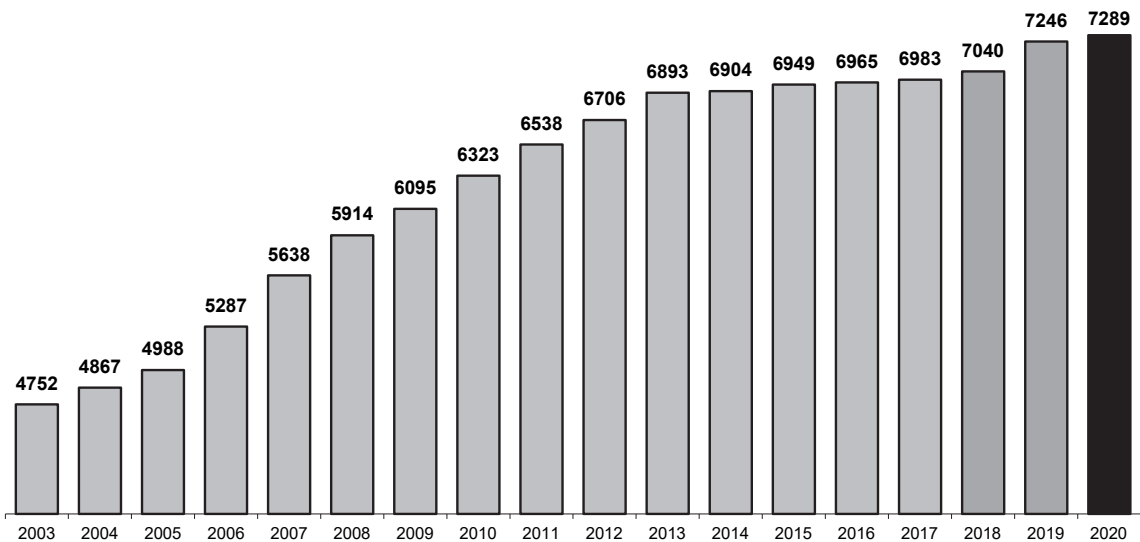
Taulukko 6: Kokonaispalkan muutos 2019–2020, kaikki professorit ^{2 3}

Vertailu edelliseen vuoteen	muutos 2019–2020	
keskiarvon muutos	+43 €	+0,6 %
mediaanin muutos	+1 €	+0,0 %

Taulukko 7: Kokonaispalkan muutos 2019–2020 työsuhteen mukaan

vertailu edelliseen vuoteen	vakinaiset		määräaikaiset	
keskiarvon muutos	+21 €	+0,3 %	+146 €	+2,1 %

- 1 Kokonaispalkka muodostuu säännöllisen työajan ansiosta sekä akateemisen johtajan tehtävistä maksettavasta palkkiosta ja muista säännöllisesti maksettavista lisistä. Säännöllisen työajan ansioon luetaan vaati- ja henki-osat, vaativuuslisä ja suorituskorotus tai vaihtoehtoisesti takuupalkka. Palkkaan ei lueta tuntiopetuspalkkioita, projektinjohtamispalkkioita eikä muita maksullisen palvelutoiminnan korvauksia, asiantuntijalausunnoista saatuja palkkioita eikä muita palkkioita, jotka eivät toistu säännöllisesti. Professorin palkka saattaa vaihtoehtoisesti muodostua myös henkilökohtaisesti neuvotellusta YPJ-sopimuksen ylittävistä palkasta. n=1892.
- 2 Kokonaispalkan muutokseen vaikuttaa vakinaisten ja määräaikaisten professorien palkkakehityksen lisäksi vakinaisten ja määräaikaisten professorien keskinäisen suhteen muuttuminen. Esimerkiksi määräaikaisten professorien osuuden pieneminen nostaa koko aineiston keskipalkkaa, aineiston painoutuessa paremmin palkattuihin vakinaisiin professoreihin. n₂₀₂₀=1892 ja n₂₀₁₉=1899.
- 3 Kokonaispalkan muutosta tarkasteltaessa tulee huomioida myös työsuhteiden kierron aiheuttama epäjatkuvuus aineistossa. Vuoden 2020 aineistossa on mukana 119 professoria, jotka eivät olleet nykyisessä tehtävässään vuotta aikaisemmin. Sivista raportoi omissa julkaisuissaan vuosittain myös identtisten professorien palkkakehityksen, joka tyypillisesti ylittää koko professorikunnan palkkakehityksen. Tämä johtunee osin siitä, että tehtäväkierron yhteydessä aloittavien professorien palkka on alempi kuin tehtävistä luopuvien palkka.



Kuva 1. Kaikkien kokoaikaisten professorien keskipalkka 2003–2020 ⁴

Taulukko 8: Keskipalkan muutos vuosittain vuodesta 2003

vuosi	keskipalkan muutos vuosittain	
2003–2004	+115 €	+2,4 %
2004–2005	+121 €	+2,5 %
2005–2006	+299 €	+6,0 %
2006–2007	+351 €	+6,6 %
2007–2008	+276 €	+4,9 %
2008–2009	+181 €	+3,1 %
2009–2010	+228 €	+3,7 %
2010–2011	+215 €	+3,4 %
2011–2012	+168 €	+2,6 %
2012–2013	+187 €	+2,8 %
2013–2014	+11 €	+0,2 %
2014–2015	+45 €	+0,7 %
2015–2016	+16 €	+0,2 %
2016–2017	+18 €	+0,3 %
2017–2018	+57 €	+0,8 %
2018–2019	+206 €	+2,9 %
2019–2020	+43 €	+0,6 %
yhteensä 2003–2020	+2537 €	+53,4 %

⁴ Kokonaispalkka muodostuu säännöllisen työajan ansiosta ja akateemisen johtajan tehtävistä maksettavasta palkkiosta.

2.1.4 Yliopistokohtaiset palkat

Taulukko 9: Yliopistokohtaiset kokonaispalkat, keskiarvot ja mediaanit, aakkosjärjestyksessä⁵

yliopisto	kaikki professorit		vakinaiset professorit		määräaikaiset professorit		erotus vakinaisten professorien hyväksi keskiarvojen erotus
	keskiarvo	mediaani	keskiarvo	mediaani	keskiarvo	mediaani	
Aalto-yliopisto	8231	8170	8329	8184	7556	7151	773
Helsingin yliopisto	7370	7292	7328	7292	7877	6934	-549
Itä-Suomen yliopisto	7052	6961	7107	7027	6401	6030	706
Jyväskylän yliopisto	7181	6966	7169	6966	7470	7623	-302
Lapin yliopisto	7029	4846	7008	4883	-	-	-
LUT-yliopisto	8047	8151	8125	8151	-	-	-
Oulun yliopisto	8257	7129	7371	7170	6602	6322	768
Svenska handelshögskolan	7686	7617	7686	7617	-	-	-
Taideyliopisto	6672	6635	7004	6858	6829	6257	176
Tampereen yliopisto	7356	7281	7394	7192	7356	6753	37
Turun yliopisto	6917	6779	6934	6797	6760	6276	174
Vaasan yliopisto	6915	6966	7062	6986	-	-	-
Åbo Akademi	7065	6901	7113	6966	6719	6185	394
kaikki	7289	7129	7328	7191	6944	6327	384

Professoreita työskentelee myös tutkimuslaitosten palveluksessa.⁶ Tutkimuslaitosten palveluksessa työskentelevien professorien keskipalkka on 6729 euroa ja mediaanipalkka 6780 euroa.

5 Kokonaispalkka muodostuu säännöllisen työajan ansiosta ja akateemisen johtajan tehtävistä maksettavasta palkkiosta, n=1892. Määräaikaisten professorien palkkatietoja ei ole julkaistu, jos osajoukon n<6.

6 Tutkimuslaitoksista ovat mukana Geologian tutkimuskeskus, Ilmatieteen laitos, Luonnonvarakeskus, Maanmittauslaitos, Ruokavirasto, Suomen ympäristökeskus, Säteilyturvakeskus, Terveystieteiden tutkimuskeskus, Työterveyslaitos, VATT ja VTT (yhteensä n=150). Tarkempi selvitys tutkimuslaitosten palkkauksesta on esitetty kappaleessa 2.1.10.

Taulukko 10: Yliopistot kaikkien professorien kokonaispalkan keskiarvon mukaisessa järjestyksessä ^{7,8,9}

yliopisto	keskiarvo		muutos		muutos	
	2020	2019 > 2020	2019 > 2020	2003 > 2020	2003 > 2020	
Aalto-yliopisto	8231	+188	+2,3 %	+3493	+73,7 %	
LUT-yliopisto	8047	+42	+0,5 %	+3539	+78,5 %	
Svenska handelshögskolan	7686	-4	-0,1 %	+2977	+63,2 %	
Helsingin yliopisto	7370	+54	+0,7 %	+2503	+51,4 %	
Tampereen yliopisto	7356	-1	0,0 %	+2592	+54,4 %	
Oulun yliopisto	7257	-21	-0,3 %	+2318	+46,9 %	
Jyväskylän yliopisto	7181	+86	+1,2 %	+2430	+51,1 %	
Åbo Akademi	7065	+45	+0,6 %	+2250	+46,7 %	
Itä-Suomen yliopisto	7052	+90	+1,3 %	+2550	+56,6 %	
Lapin yliopisto	7029	+49	+0,7 %	+2310	+49,0 %	
Turun yliopisto	6917	-10	-0,1 %	+2424	+54,0 %	
Vaasan yliopisto	6915	+46	+0,7 %	+2089	+43,3 %	
Taideyliopisto	6672	+154	+2,4 %	+2143	+47,3 %	
kaikki	7289	+43	+0,6 %	+2537	+53,4 %	

Taulukko 11: Yliopistot vakinaisten professorien kokonaispalkan keskiarvon mukaisessa järjestyksessä ¹⁰

yliopisto	keskiarvo 2020
Aalto-yliopisto	8329
LUT-yliopisto	8125
Svenska handelshögskolan	7686
Tampereen yliopisto	7394
Oulun yliopisto	7371
Helsingin yliopisto	7328
Jyväskylän yliopisto	7169
Åbo Akademi	7113
Itä-Suomen yliopisto	7107
Vaasan yliopisto	7062
Lapin yliopisto	7008
Taideyliopisto	7004
Turun yliopisto	6934
kaikki	7328

7 Kokonaispalkka muodostuu säännöllisen työajan ansiosta ja akateemisen johtajan tehtävistä (esimerkiksi dekaani tai laitosjohtaja) maksettavasta palkkiosta.

8 Fuusioyliopistojen vertailuluvut vuodelta 2003 on laskettu uudelleen alkuperäisestä aineistosta seuraavasti: Aalto-yliopisto (vertailutiedot Helsingin kauppakorkeakoulu, Taideteollisen korkeakoulu ja Teknillinen korkeakoulu), Turun yliopisto (vertailutiedot Turun yliopisto ja Turun kauppakorkeakoulu), Taideyliopisto (vertailutiedot Sibelius-Akatemia, Kuvataideakatemia ja Teatterikorkeakoulu), Itä-Suomen yliopisto (vertailutiedot Joensuun yliopisto ja Kuopion yliopisto), Tampereen yliopisto (vertailutiedot Tampereen yliopisto ja Tampereen teknillinen yliopisto).

9 Tampereen yliopistossa on fuusion yhteydessä palkkoja harmonisoitaessa siirretty aikaisempaa tulospalkkiorahaa siirtymäajaksi henkilökohtaisiin palkanlisiin. Muutoksen vuoksi aikaisempi tulospalkkio sisältyy taulukossa esitettyyn kuukausi-ansioon vuosina 2019 ja 2020.

10 Kokonaispalkka muodostuu säännöllisen työajan ansiosta, akateemisen johtajan tehtävistä maksettavasta palkkiosta ja muista säännöllisesti maksettavista lisistä. n=1696.

2.1.5. Kokonaispalkan muodostuminen ja esimiespalkkion kehittyminen

Taulukko 12: Vakinaisten professorien ja määräaikaisten professorien kokonaispalkan muodostuminen

keskiarvot palkkanimikkeittäin	kaikki professorit	vakinaiset professorit	määräaikaiset professorit
palkka (tehtäväkohtainen osa, henkilökohtainen osa, vaativuuslisä, suorituskorotus, takuuosa)	7092	7117	6863
akateemisen johtajan palkkio ¹¹	145	156	54
säännöllisesti maksettavat lisät (henkilökohtainen lisä, siirtymälisä, luontoisedut) ¹²	52	55	27
edellisistä koostuva kokonaispalkka	7289	7328	6944

Taulukko 13: Akateemisen johtajan palkkion kehittyminen vuosina 2005–2020 ¹³

ajankohta	palkkiota saavien osuus	keskimääräinen palkkio	arvio professoreille maksettavien palkkioiden summasta (euroa / kk)
2005	31 %	406	291.000
2006	30 %	431	300.000
2007	28 %	466	304.000
2008	25 %	495	292.000
2009	22 %	509	268.000
2010	19 %	637	292.000
2011	16 %	637	244.000
2012	23 %	633	332.541
2013	22 %	653	323.810
2014	21 %	701	319.805
2015	21 %	691	302.573
2016	22 %	671	302.756
2017	20 %	701	286.091
2018	20 %	746	290.259
2019	21 %	695	273.241
2020	22 %	698	275.617

¹¹ Keskiarvoa laskettaessa on otettu huomioon myös henkilöt, jotka eivät saa kyseistä palkkiota.

¹² Keskiarvoa laskettaessa on otettu huomioon myös henkilöt, jotka eivät saa kyseistä palkkiota.

¹³ Vuodesta 2012 lukien aineistossa mukana kaikki yliopistot ($n_{2020}=1892$).

Nimike vaihdellut tarkastelujakson aikana (hallintotehtäväpalkkio, akateemisen johtajan palkkio, esimiespalkkio).

2.1.6. Vaati-tasot ja suoritusprosentit yliopistoittain

Taulukko 14: Vaati-tasojen ja suoritusprosenttien keskiarvot yliopistoittain vuonna 2020 ja muutos vuoteen 2019, kaikki professorit, yliopistot aakkosjärjestyksessä¹⁴

yliopisto	KAIKKI PROFESSORIT			
	Vaati-keskiarvo ja muutos		Suoritus-% keskiarvo ja muutos	
Aalto-yliopisto	-	-	-	-
Helsingin yliopisto	8,85	-0,03	32,19	-0,01
Itä-Suomen yliopisto	8,80	+0,01	27,22	+0,31
Jyväskylän yliopisto	8,59	+0,01	31,94	+0,02
Lapin yliopisto	8,68	-0,01	26,61	-0,17
LUT-yliopisto	8,93	-0,03	44,14	-0,23
Oulun yliopisto	8,77	-0,03	30,86	-0,08
Svenska handelshögskolan	9,30	-0,06	31,57	-0,29
Taideyliopisto	8,57	+0,02	25,56	+1,19
Tampereen yliopisto	8,87	-0,02	29,26	-0,25
Turun yliopisto	8,92	+0,00	23,11	-0,65
Vaasan yliopisto	8,91	+0,08	27,21	-1,06
Åbo Akademi	8,81	+0,00	30,00	-0,55
kaikki yliopistot	8,82	-0,01	29,71	-0,17

¹⁴ Aineiston n=1725. Aalto-yliopisto ei ole mukana taulukossa. Aalto-yliopistossa sovelletaan akateemista henkilöstöä koskevaa paikallista sopimusta, jossa ei ole yksiselitteisiä vaati-tasoja eikä suoritusprosentteja.

Taulukko 15: Vaati-tasot yliopistoittain vuosina 2012–2020, kaikki professorit, yliopistot aakkosjärjestyksessä.¹⁵

yliopisto	VAATI-KESKIARVO								
	2020	2019	2018	2017	2016	2015	2014	2013	2012
Helsingin yliopisto	8,85	8,88	8,90	8,83	8,81	8,80	8,76	8,80	8,81
Itä-Suomen yliopisto	8,80	8,81	8,82	8,85	8,75	8,74	8,63	8,67	8,58
Jyväskylän yliopisto	8,59	8,58	8,57	8,56	8,52	8,53	8,54	8,55	8,51
Lapin yliopisto	8,68	8,69	8,59	8,57	8,62	8,57	8,58	8,60	8,63
LUT-yliopisto	8,93	8,96	8,91	9,03	9,00	9,02	8,97	8,97	9,00
Oulun yliopisto	8,77	8,80	8,72	8,77	8,70	8,73	8,68	8,67	8,61
Svenska handelshögskolan	9,30	9,36	9,22	9,18	9,15	9,04	9,12	9,17	9,13
Taideyliopisto	8,57	8,55	8,51	8,57	8,64	8,56	8,60	8,45	-
Tampereen yliopisto	8,87	8,89	8,83	8,80	8,76	8,73	8,70	8,68	8,65
Turun yliopisto	8,92	8,92	8,87	8,78	8,78	8,80	8,74	8,74	8,75
Vaasan yliopisto	8,91	8,83	8,76	8,77	8,85	8,98	8,91	8,88	8,88
Åbo Akademi	8,81	8,81	8,72	8,72	8,63	8,65	8,75	8,74	8,70
kaikki yliopistot	8,82	8,83	8,80	8,78	8,74	8,75	8,71	8,72	8,69

Taulukko 16: Suoritusprosentit yliopistoittain vuosina 2012–2020, kaikki professorit, yliopistot aakkosjärjestyksessä

yliopisto	SUORITUSPROSENTTI								
	2020	2019	2018	2017	2016	2015	2014	2013	2012
Helsingin yliopisto	32,19	32,20	31,61	32,26	32,47	32,33	32,34	32,90	31,46
Itä-Suomen yliopisto	27,22	26,91	26,01	26,35	27,64	28,30	28,97	29,19	26,13
Jyväskylän yliopisto	31,94	31,92	31,01	31,68	32,06	32,06	31,91	32,49	30,41
Lapin yliopisto	26,61	26,78	26,33	27,14	27,16	27,14	27,07	29,12	28,55
LUT-yliopisto	44,14	44,37	41,91	40,81	40,85	41,73	40,52	40,94	38,82
Oulun yliopisto	30,86	30,94	29,92	29,97	30,12	30,23	30,56	30,93	29,73
Svenska handelshögskolan	31,57	31,86	31,20	32,49	31,87	31,74	33,30	33,70	31,70
Taideyliopisto	25,56	24,37	23,84	25,15	24,35	25,81	25,15	27,01	24,94
Tampereen yliopisto	29,26	29,51	28,57	28,73	28,48	28,70	28,27	28,84	28,02
Turun yliopisto	23,11	23,76	23,21	23,98	24,53	24,60	24,93	25,06	24,47
Vaasan yliopisto	27,21	28,27	26,55	27,48	26,01	26,76	27,83	27,40	24,72
Åbo Akademi	30,00	30,55	29,44	29,49	28,69	28,67	28,93	28,98	28,57
kaikki yliopistot	29,72	29,89	29,05	29,42	29,64	29,84	29,92	30,42	28,88

¹⁵ Aineiston $n_{2020}=1725$, $n_{2019}=1710$, $n_{2018}=1738$, $n_{2017}=1743$, $n_{2016}=1739$, $n_{2015}=1810$, $n_{2014}=1872$, $n_{2013}=1932$ ja $n_{2012}=1956$. Aalto-yliopisto ei ole mukana taulukossa. Aalto-yliopistossa sovelletaan akateemista henkilöstöä koskevaa paikallista sopimusta, jossa ei ole yksiselitteisiä vaati-tasoja eikä suoritusprosentteja.

Taulukko 17: Vaati- ja suorituspösentit yliopistoittain, eriteltynä vakinaisten ja määraaikaisten professorien osalta. ¹⁶

yliopisto	VAKINAISET		MÄÄRÄAIKAISET	
	Vaati, keskiarvo	Suoritus-%, keskiarvo	Vaati, keskiarvo	Suoritus-%, keskiarvo
Aalto-yliopisto	-	-	-	-
Helsingin yliopisto	8,88	32,52	8,29	26,06
Itä-Suomen yliopisto	8,85	27,51	8,19	23,95
Jyväskylän yliopisto	8,60	32,03	8,40	29,36
Lapin yliopisto	8,77	26,87	-	-
LUT-yliopisto	9,00	44,41	-	-
Oulun yliopisto	8,85	31,34	8,24	27,72
Svenska handelshögskolan	9,30	31,57	-	-
Tampereen yliopisto	8,88	29,56	8,64	24,77
Taideyliopisto	8,86	28,12	8,33	23,48
Turun yliopisto	8,94	23,58	8,60	17,99
Vaasan yliopisto	9,03	28,26	-	-
Åbo Akademi	8,88	30,55	8,14	24,90
kaikki yliopistot	8,87	30,20	8,33	24,85

Taulukko 18: Vaati-tasojen ja suoritusprosenttien muutos 2019–2020, eriteltynä vakinaisten ja määraaikaisten professorien osalta. ¹⁷

	VAKINAISET		MÄÄRÄAIKAISET	
	Vaati, keskiarvo	Suoritus-%, keskiarvo	Vaati, keskiarvo	Suoritus-%, keskiarvo
muutos 2019–2020	-0,02	-0,34	+0,00	+0,62

¹⁶ Aineiston n=1725. Aalto-yliopisto ei ole mukana luvuissa. Aalto-yliopistossa sovelletaan akateemista henkilöstöä koskevaa paikallista sopimusta, jossa ei ole yksiselitteisiä vaati-tasoja eikä suoritusprosentteja. Määraaikaisten professorien tietoja ei ole julkaistu, jos osajoukon n<6.

¹⁷ Aineiston n₂₀₂₀=1725 ja n₂₀₁₉=1710.

Taulukko 19: Professorien sijoittuminen vaati-tasoille yliopistoittain. ¹⁸

yliopisto	vaati-taso					
	6	7	8	9	10	11
Aalto-yliopisto						
Helsingin yliopisto			130	217	59	4
Itä-Suomen yliopisto			78	83	34	2
Jyväskylän yliopisto			79	71	9	2
Lapin yliopisto			19	20	5	
LUT-yliopisto		2	19	31	14	2
Oulun yliopisto		1	64	101	19	2
Svenska handelshögskolan			4	11	12	
Tampereen yliopisto			65	127	33	1
Taideyliopisto			24	22	3	
Turun yliopisto			65	133	35	5
Vaasan yliopisto			10	30	6	
Åbo Akademi			22	43	6	1
kaikki yliopistot	0	3	579	889	235	19

¹⁸ Aineiston n=1725. Aalto-yliopisto ei ole mukana luvuissa. Aalto-yliopistossa sovelletaan akateemista henkilöstöä koskevaa paikallista sopimusta, jossa ei ole yksiselitteisiä vaati-tasoja eikä suoritusprosentteja.

Taulukko 20: Professorien sijoittuminen suorituskategorioihin yliopistoittain. ¹⁹

yliopisto	SUORITUSKATEGORIA			
	I	II	III	IV
Aalto-yliopisto				
Helsingin yliopisto	12	158	213	27
Itä-Suomen yliopisto	17	123	57	
Jyväskylän yliopisto	4	68	75	14
Lapin yliopisto	2	31	11	
LUT-yliopisto		5	13	50
Oulun yliopisto	4	88	86	9
Taideyliopisto	3	36	10	
Svenska handelshögskolan	2	11	11	3
Tampereen yliopisto	7	132	85	2
Turun yliopisto	66	145	27	
Vaasan yliopisto	7	27	11	1
Åbo Akademi	2	35	31	4
kaikki yliopistot	126	859	630	110

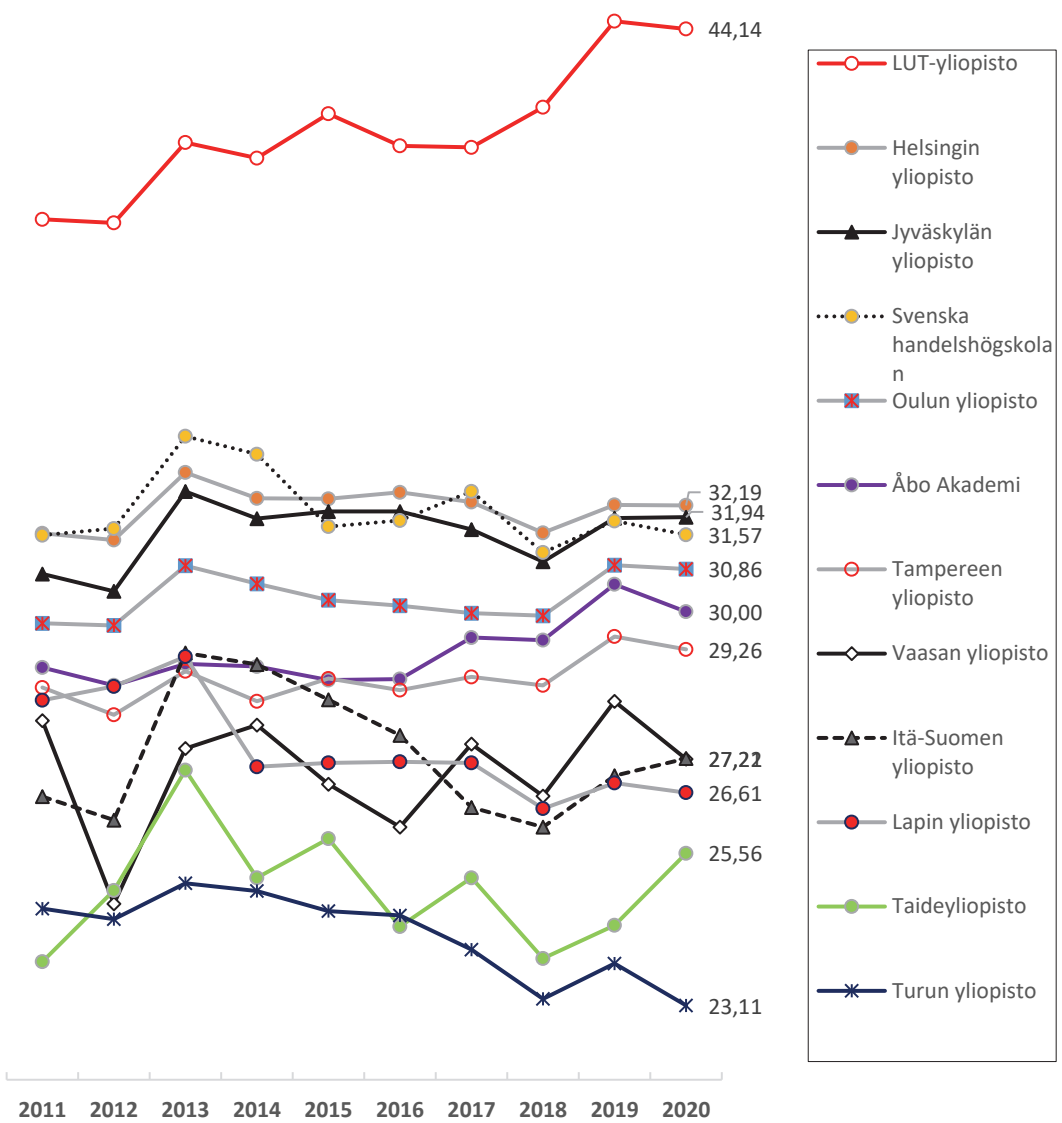
¹⁹ Aineiston n=1725. Aalto-yliopisto ei ole mukana luvuissa. Aalto-yliopistossa sovelletaan akateemista henkilöstöä koskevaa paikallista sopimusta, jossa ei ole yksiselitteisiä vaati-tasoja eikä suoritusprosentteja.

Suorituskategoria on uuden palkkausjärjestelmän (1.1.2019 alkaen) mukainen esitystapa, jossa kategoriat I-IV muodostuvat henkilökohtaisen suoriutumisen perusteella seuraavasti: kategoria I (vähintään 6 - korkeintaan 19 %), kategoria II (yli 19 - korkeintaan 31 %), kategoria III (yli 31 - korkeintaan 42 %) ja kategoria IV (yli 42 - korkeintaan 50 %).

Taulukko 21: Professorien sijoittuminen suoritusasteille yliopistoittain. ²⁰

yliopisto	SUORITUSTASO						
	7,06- 13,10%	13,11- 19,10%	19,11- 25,15%	25,16- 31,20%	31,21- 37,25%	37,26- 43,30%	43,31- 50,00%
Aalto-yliopisto							
Helsingin yliopisto	2	10	56	115	143	69	15
Itä-Suomen yliopisto	2	15	77	61	38	4	
Jyväskylän yliopisto		4	29	51	44	27	6
Lapin yliopisto		2	17	18	6	1	
LUT-yliopisto				6	7	6	49
Oulun yliopisto	1	3	25	83	57	13	5
Taideyliopisto		5	24	13	5	2	
Svenska handelshögskolan		2	1	10	11	1	2
Tampereen yliopisto	1	6	63	74	61	21	
Turun yliopisto	14	55	84	68	15	2	
Vaasan yliopisto	2	5	9	18	8	4	
Åbo Akademi	1	2	18	20	21	9	1
kaikki yliopistot	23	109	403	537	416	159	78

²⁰ Aineiston n=1725. Aalto-yliopisto ei ole mukana luvuissa. Aalto-yliopistossa sovelletaan akateemista henkilöstöä koskevaa paikallista sopimusta, jossa ei ole yksiselitteisiä vaati-tasoja eikä suoritusprosentteja. Suoritusaste on esitystapa, jossa 7 suoritusastoa vastaa aikaisemman palkkausjärjestelmän (31.12.2018 saakka) henkilotasojen 3-9 mahdollisine suorituskorotuksineen. Suoritusasteojen avulla voidaan suoritusasteita tarkemmin seurata, miten professoreiden palkat kehittyvät henkilökohtaisen suoritustason osalta palkkausjärjestelmämuutoksen myötä.



Kuva 2. Suoritusprosenttien aikasarjat 2011–2020 yliopistoittain ²¹

²¹ Aineiston n=1725. Aalto-yliopisto ei ole mukana luvuissa. Aalto-yliopistossa sovelletaan akateemista henkilöstöä koskevaa paikallista sopimusta, jossa ei ole yksiselitteisiä vaati-tasoja eikä suoritusprosentteja. Aikasarjat muodostettu laskemalla suoritusprosentit takautuvasti aikaisemmista henki-tasosta ja -lististä.

2.1.7. Professorien sijoittuminen vaati-tasolle ja suoritusprosentit

Taulukko 22: Professorien sijoittuminen vaati-tasojen ja suorituskategorioiden mukaiseen matriisiin (kaikki professorit, n-luvut) ²²

	SUORITUSKATEGORIA				
	I	II	III	IV	yhteensä
VAATI 6					
VAATI 7		2		1	3
VAATI 8	57	317	184	21	579
VAATI 9	51	429	348	61	889
VAATI 10	17	101	90	27	235
VAATI 11	1	10	8		19
yhteensä	126	859	630	110	1725

Taulukko 23: Professorien sijoittuminen vaati- ja suoritustasojen mukaiseen matriisiin (kaikki professorit, n-luvut). ²³

	SUORITUSTASO							
	7,06- 13,10%	13,11- 19,10%	19,11- 25,15%	25,16- 31,20%	31,21- 37,25%	37,26- 43,30%	43,31- 50,00%	yhteensä
VAATI 6								
VAATI 7				2		1		3
VAATI 8	7	52	157	180	127	40	16	579
VAATI 9	11	42	207	272	218	98	41	889
VAATI 10	5	14	37	75	65	18	21	235
VAATI 11		1	2	8	6	2		19
yhteensä	23	109	403	537	416	159	78	1725

22 Aineiston n=1725. Aalto-yliopisto ei ole mukana luvuissa. Aalto-yliopistossa sovelletaan akateemista henkilöstöä koskevaa paikallista sopimusta, jossa ei ole yksiselitteisiä vaati-tasoja eikä suoritusprosentteja.

Suorituskategoria on uuden palkkausjärjestelmän (1.1.2019 alkaen) mukainen esitystapa, jossa kategoriat I-IV muodostuvat henkilökohtaisen suoriutumisen perusteella seuraavasti: kategoria I (vähintään 6 - korkeintaan 19 %), kategoria II (yli 19 - korkeintaan 31 %), kategoria III (yli 31 - korkeintaan 42 %) ja kategoria IV (yli 42 - korkeintaan 50 %).

23 Aineiston n=1725. Aalto-yliopisto ei ole mukana luvuissa. Aalto-yliopistossa sovelletaan akateemista henkilöstöä koskevaa paikallista sopimusta, jossa ei ole yksiselitteisiä vaati-tasoja eikä suoritusprosentteja.

Suoritustaso on esitystapa, jossa 7 suoritustasoa vastaa aikaisemman palkkausjärjestelmän (31.12.2018 saakka) henki-tasojen 3-9 mahdollisine suoriutumiskorotuksineen. Suoritustasojen avulla voidaan suorituskategoriota tarkemmin seurata, miten professoreiden palkat kehittyvät henkilökohtaisen suoriutumisen osalta palkkausjärjestelmämuutoksen myötä.

2.1.8. Naisten ja miesten välisten palkkaerojen tarkastelua yliopistoissa

Taulukko 24: Naisten ja miesten välinen palkkaero tarkastelussa yliopistoittain. Yliopistot järjestetty palkkaeron mukaan. ²⁴

yliopisto	miehet	naiset	erotus miesten (+) tai naisten (-) hyväksi 2020	naisten euro 2020	erotus miesten (+) tai naisten (-) hyväksi 2019
LUT-yliopisto	8175	7449	726	0,911	637
Helsingin yliopisto	7510	7112	398	0,947	374
Åbo Akademi	7176	6834	342	0,952	318
Svenska handelshögskolan	7772	7479	293	0,962	121
Tampereen yliopisto	7438	7150	288	0,961	228
Vaasan yliopisto	6957	6740	218	0,969	120
Itä-Suomen yliopisto	7128	6909	218	0,969	196
Turun yliopisto	7007	6798	210	0,970	114
Jyväskylän yliopisto	7247	7059	188	0,974	138
Lapin yliopisto	7141	6968	174	0,976	-63
Oulun yliopisto	7283	7204	79	0,989	-83
Aalto-yliopisto	8296	8380	-84	1,010	264
Taideyliopisto	6633	6720	-87	1,013	-76
yhteensä	7404	7058	345	0,953	301

Taulukko 25: Vaati-tasot ja suoritusprosentit sekä niiden muutos 2019–2020 sukupuolen mukaan, eriteltynä vakinaisten ja määräaikaisten professorien osalta. ²⁵

yliopisto	VAKINAISET				MÄÄRÄAIKAISET			
	Vaati, keskiarvo		Suoritus-%, keskiarvo		Vaati, keskiarvo		Suoritus-%, keskiarvo	
nainen	8,80	-0,01	28,75	-0,50	8,26	-0,05	23,04	+0,19
mies	8,90	-0,03	30,93	-0,23	8,39	+0,04	26,52	+1,02
kaikki professorit	8,87	-0,02	30,20	-0,34	8,33	+0,00	24,85	+0,62

²⁴ Tarkastelussa kokonaispalkka.

Tarkastelu sisältää sekä vakinaiset että määräaikaiset professorit, n=1892.

Naisten euro koko aineistossa on 0,953. Vertailutieto vuodelta 2019 on 0,959.

²⁵ Aineiston n=1725. Aalto-yliopisto ole mukana luvuissa. Aalto-yliopistossa sovelletaan akateemista henkilöstöä koskevaa paikallista sopimusta, jossa ei ole yksiselitteisiä vaati-tasoja eikä suoritusprosentteja.

Taulukko 26: Naisten ja miesten osuus eri yliopistoissa, n=1892

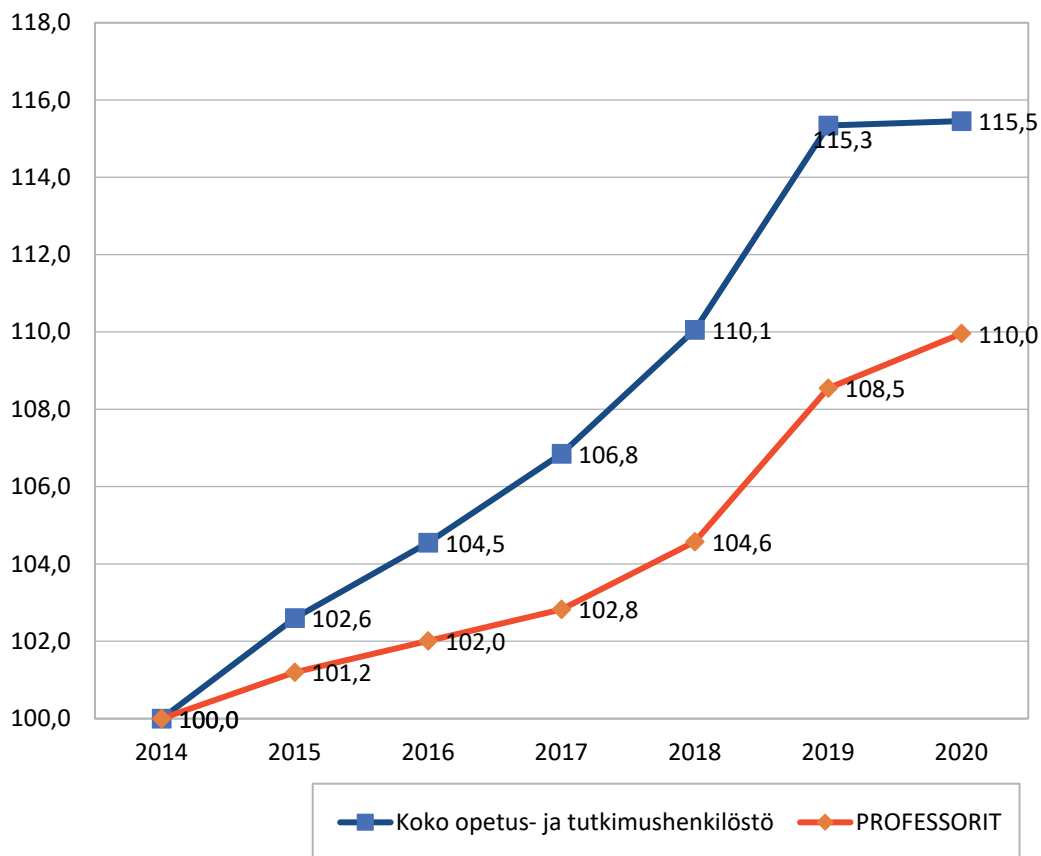
yliopisto	tilanne 2020 syyskuussa		naisten osuuden muutos	
	miehiä %	naisia %	muutos %-yksikköä 2019–2020	muutos %-yksikköä 2010–2020
Vaasan yliopisto	85,8	14,2	-7,2	-15,3
Aalto-yliopisto	83,3	16,7	+0,3	-1,5
Lappeenrannan teknillinen yliopisto	82,4	17,6	+2,7	-2,1
Tampereen yliopisto ²⁶	71,8	28,2	+1,2	
Svenska handelshögskolan	70,4	29,6	-2,5	+8,8
Oulun yliopisto	67,9	32,1	+2,9	+13,1
Åbo Akademi	67,6	32,4	-0,5	+10,0
Itä-Suomen yliopisto	65,5	34,5	-0,5	+8,3
Jyväskylän yliopisto	65,0	35,0	+0,1	+3,5
Helsingin yliopisto	64,6	35,4	+0,1	+9,1
Turun yliopisto	57,0	43,0	+2,7	+14,3
Taideyliopisto	55,1	44,9	-4,1	-8,1
Lapin yliopisto	35,6	64,4	-3,0	+5,1
yhteensä	66,8	33,2	+0,4	+8,7

Taulukko 27: Vakinaiset ja määräaikaiset professorit sukupuolen mukaan, n=1892

sukupuoli	professorin tyyppi	
	vakainainen %	määräaikainen %
nainen	86,5	13,5
mies	91,4	8,6
kaikki professorit	89,7	10,3

²⁶ Tampereen yliopistossa ei fuusion vuoksi käytettävissä vertailutietoa vuodelta 2010.

2.1.9. Professorien palkkakehitys koko opetus- ja tutkimushenkilöstöön verrattuna



Kuva 3. Palkkakehitys 2014–2020, professorit ja koko opetus- ja tutkimushenkilöstö ²⁷

Taulukko 28. Vuosittainen palkkakehitys vuodesta 2014, identtiset henkilöt

tarkastelujakso	professorit	koko opetus- ja tutkimushenkilöstö
2014-2015	+1,2 %	+2,6 %
2015-2016	+0,8 %	+1,9 %
2016-2017	+0,8 %	+2,2 %
2017-2018	+1,7 %	+3,0 %
2018-2019	+3,8 %	+4,8 %
2019-2020	+1,3 %	+0,1 %

²⁷ Vertailukelpoiset aineistot ulottuvat vuoteen 2014, joka saa indeksiluvun 100. Perättäisten vuosien palkkakehitys perustuu ns. identtisiin aineistoihin, jolloin kahden peräkkäisen vuoden palkkoja verrataan henkilöillä, jotka olivat saman palkkausjärjestelmän piirissä molempina vuosina. Identtisyys toteutuu, vaikka henkilön työtehtävät tai työnantaja (yliopisto) vaihtuivat. Identtisten henkilöiden osalta palkkakehitys on koko tutkimusaineistoa suotuisampaa sekä professoreiden että koko opetus- ja tutkimushenkilöstön keskuudessa.

2.1.10. Professorien palkat tutkimuslaitoksissa

Taulukko 29: Tutkimuslaitosten ja yliopistojen professorien palkkavertailu ^{28 29}

palkka 2020	tutkimuslaitokset	yliopistot
keskiarvo	6729	7289
alakvartiili	6257	6575
mediaani	6780	7129
yläkvartiili	7123	7872

Taulukko 30: Tutkimuslaitoksissa työskentelevien palkkavertailua

sukupuoli	keskipalkka	mediaani
nainen	6676	6758
mies	6751	6780

palvelussuhde	keskipalkka	mediaani
toistaiseksi voimassa oleva	6848	6506
määräaikainen	6880	6531

Taulukko 31: Tutkimuslaitosten palkkojen muutos 2019–2020 ³⁰

	muutos 2019–2020	
keskiarvon muutos	-51 €	-0,7 %
mediaanin muutos	+30 €	+0,4 %

28 Tutkimuslaitoksista ovat mukana Geologian tutkimuskeskus, Ilmatieteen laitos, Luonnonvarakeskus, Maanmittauslaitos, Ruokavirasto, Suomen ympäristökeskus, Säteilyturvakeskus, Terveystieteiden tutkimuskeskus, Työterveyslaitos, VATT ja VTT (yhteensä n=150). Vertailutieto yliopistoista perustuu kappaleessa 2.3 esitettyihin tunnuslukuihin (kokonaispalkka) ja on laskettu kaikista yliopistoista (n=1892).

29 Täydentäviä tietoja tutkimuslaitosten toimittamasta aineistosta: Vastaaajien tehtävänimikkeitä ovat professori, tutkimusprofessori, tutkimusjohtaja ja tutkimusylivohtaja. Aineistossa toistaiseksi voimassa olevia työsuhteita on 66 % ja määräaikaisia 34 %. Miesten osuus on 71 % ja naisten 29 %. Tulospalkkiota maksaa vain yksi yhdeksästä tietojen luovuttaneesta tutkimuslaitoksesta (tulospalkkiota maksettu vuonna 2020 sama summa 650 euroa kaikille professoreille).

30 Vuonna 2019 mukana osittain eri tutkimuslaitokset ja poikkeava havaintojen määrä (n₂₀₁₉=119).

2.2. Professorin urapolulla olevat

2.2.1. Professorien urapolulla olevien lukumäärät

Taulukko 32. Professorin urapolun associate ja assistant professorien lukumäärä yliopistoittain ^{31 32}

yliopisto	kokoaikaisten associate professorien lukumäärä 2020	kokoaikaisten assistant professorien lukumäärä 2020	kokoaikaisten professorien urapolulla olevien lukumäärä yhteensä 2020
Aalto-yliopisto	113	92	205
Helsingin yliopisto	101	45	146
Itä-Suomen yliopisto	39	13	52
Jyväskylän yliopisto	9	33	42
Lapin yliopisto	10	-	10
LUT-yliopisto	12	9	21
Oulun yliopisto	24	15	39
Svenska handelshögskolan	10	15	25
Taideyliopisto	-	-	-
Tampereen yliopisto	61	22	83
Turun yliopisto	37	23	60
Vaasan yliopisto	11	30	41
Åbo Akademi	15	7	22
yhteensä	442	304	746

Taulukko 33. Professorin urapolulla olevien lukumäärä 2020

vuosi	associate		assistant		yhteensä
	kokoaikaisia	osa-aikaisia	kokoaikaisia	osa-aikaisia	
2020	442	25	304	10	781

31 Taulukossa eritelty kokoaikaiset associate ja assistant professorit, joita on yhteensä 746. Lisäksi on 35 osa-aikaista henkilöä näissä tehtävissä.

32 Associate professor -tasolle on sijoitettu seuraavat nimikkeet: associate professor, associate professor (tenure track), apulaisprofessori (toinen kausi), apulaisprofessori (II vaihe), apulaisprofessori (associate professor) sekä apulaisprofessori (LY:n, VY:n, Hankenin ISY:n, TAU:n ja LUT:n osalta).
Assistant professor -tasolle on sijoitettu seuraavat nimikkeet: assistant professor (tenure track), apulaisprofessori (assistant professor), yliopistotutkija (tenure track), tutkijatohtori (tenure track), apulaisprofessori (HY:n ÅA:n, JY:n, TY:n ja Aallon osalta) sekä tutkijatohtori (VY:n ja Hankenin osalta).

2.2.2. Kokonaispalkka syyskuussa 2020

Taulukko 34. Kaikki yliopistot, associate ja assistant professorien kokonaispalkka³³

kokonaispalkka 2020	associate	assistant
keskiarvo	5857	5050
desiili 1	4872	4015
alakvartiili	5307	4430
mediaani	5641	5115
yläkvartiili	6448	5599
desiili 9	7029	6218

2.2.3. Yliopistokohtaiset palkat

Taulukko 35. Yliopistot kokonaispalkan keskiarvon mukaisessa järjestyksessä, associate³⁴

yliopisto	keskiarvo 2020	mediaani 2020
Aalto-yliopisto	6935	6858
LUT-yliopisto	6068	6097
Svenska handelshögskolan	5569	5431
Helsingin yliopisto	5725	5650
Tampereen yliopisto	5503	5386
Oulun yliopisto	5323	5426
Jyväskylän yliopisto	5324	5426
Åbo Akademi	5154	5147
Itä-Suomen yliopisto	5290	5115
Lapin yliopisto	5687	5623
Turun yliopisto	5221	5117
Vaasan yliopisto	4835	4748
Taideyliopisto		
kaikki	5857	5641

33 Kokonaispalkka muodostuu säännöllisen työajan ansiosta sekä akateemisen johtajan tehtävistä maksettavasta palkkiosta ja muista säännöllisesti maksettavista lisistä. Säännöllisen työajan ansioon luetaan vaati- ja henki-osat, vaativuuslisä ja suorituskorotus tai vaihtoehtoisesti takuupalkka.

Palkkaan ei lueta tuntiopetuspalkkioita, projektinjohtamispalkkioita eikä muita maksullisen palvelutoiminnan korvauksia, asiantuntijalausunnoista saatuja palkkioita eikä muita palkkioita, jotka eivät toistu säännöllisesti.

Palkka saattaa vaihtoehtoisesti muodostua myös henkilökohtaisesti neuvotellusta YPJ-sopimuksen ylittävästä palkasta. n=746

34 Kokonaispalkka muodostuu säännöllisen työajan ansiosta ja akateemisen johtajan tehtävistä maksettavasta palkkiosta.

Taulukko 36. Yliopistot kokonaispalkan keskiarvon mukaisessa järjestyksessä, assistant ³⁵

yliopisto	keskiarvo 2020	mediaani 2020
Aalto-yliopisto	5927	5862
Åbo Akademi	5122	5267
Jyväskylän yliopisto	5084	5115
Helsingin yliopisto	5025	4987
Tampereen yliopisto	4879	4960
Turun yliopisto	4853	4728
LUT-yliopisto	4694	4645
Oulun yliopisto	4411	4222
Svenska handelshögskolan	4379	4222
Itä-Suomen yliopisto	4367	4395
Vaasan yliopisto	3682	3637
Lapin yliopisto		
Taideyliopisto		
kaikki	5050	5115

2.2.4. Kokonaispalkan muodostuminen

Taulukko 37. Kokonaispalkan muodostuminen

keskiarvot palkanimikkeittäin	associate	assistant
palkka (tehtäväkohtainen osa, henkilökohtainen osa, vaativuuslisä, suorituskorotus, takuuosa)	5766	5012
akateemisen johtajan palkkio ³⁶	54	20
säännöllisesti maksettavat lisät (henkilökohtainen lisä, siirtymälisä, luontoisedut) ³⁷	37	19
edellisistä koostuva kokonaispalkka	5857	5050

³⁵ Kokonaispalkka muodostuu säännöllisen työajan ansiosta ja akateemisen johtajan tehtävistä maksettavasta palkkiosta.

³⁶ Keskiarvoa laskettaessa on otettu huomioon myös henkilöt, jotka eivät saa kyseistä palkkiota.

³⁷ Keskiarvoa laskettaessa on otettu huomioon myös henkilöt, jotka eivät saa kyseistä palkkiota.

2.2.5. Vaati-tasot ja suoritusprosentit yliopistoittain

Taulukko 38. Vaati-tasojen ja suoritusprosenttien keskiarvot yliopistoittain vuonna 2020, yliopistot aakkosjärjestyksessä ³⁸

yliopisto	associate		assistant	
	vaati-keskiarvo	suoritus-% keskiarvo	vaati-keskiarvo	suoritus-% keskiarvo
Aalto-yliopisto	-	-	-	-
Helsingin yliopisto	7,00	29,18	7,00	25,66
Itä-Suomen yliopisto	7,00	29,06	5,85	29,00
Jyväskylän yliopisto	7,00	31,78	6,84	29,47
Lapin yliopisto	7,00	26,91	-	-
LUT-yliopisto	6,83	40,08	5,44	35,81
Oulun yliopisto	7,00	32,80	5,93	28,45
Svenska handelshögskolan	7,10	32,72	5,73	27,70
Taideyliopisto	-	-	-	-
Tampereen yliopisto	7,00	32,50	5,95	34,21
Turun yliopisto	7,00	21,36	7,00	19,61
Vaasan yliopisto	7,00	19,96	5,30	18,14
Åbo Akademi	7,00	29,17	6,71	30,83
kaikki yliopistot	7,00	29,37	6,31	26,55

³⁸ Aineiston n=536. Aalto-yliopisto ei ole mukana taulukossa. Aalto-yliopistossa sovelletaan akateemista henkilöstöä koskevaa paikallista sopimusta, jossa ei ole yksiselitteisiä vaati-tasoja eikä suoritusprosentteja.

Taulukko 39. Associate professorien sijoittuminen vaati-tasolle yliopistoittain ³⁹

yliopisto	vaati-taso					
	5	6	7	8	9	10
Aalto-yliopisto						
Helsingin yliopisto			100	1		
Itä-Suomen yliopisto			35			
Jyväskylän yliopisto			9			
Lapin yliopisto			10			
LUT-yliopisto		2	10			
Oulun yliopisto			24			
Svenska handelshögskolan			9	1		
Tampereen yliopisto			61			
Taideyliopisto						
Turun yliopisto			37			
Vaasan yliopisto			11			
Åbo Akademi			15			
kaikki yliopistot		2	321	2		

Taulukko 40. Assistant professorien sijoittuminen vaati-tasolle yliopistoittain ⁴⁰

yliopisto	vaati-taso					
	5	6	7	8	9	10
Aalto-yliopisto						
Helsingin yliopisto			45			
Itä-Suomen yliopisto	2	11				
Jyväskylän yliopisto		5	27			
Lapin yliopisto						
LUT-yliopisto	5	4				
Oulun yliopisto	4	8	3			
Svenska handelshögskolan	5	9	1			
Tampereen yliopisto	1	21				
Taideyliopisto						
Turun yliopisto			23			
Vaasan yliopisto	21	9				
Åbo Akademi		2	5			
kaikki yliopistot	38	69	104			

³⁹ Aineiston n=325. Aalto-yliopisto ei ole mukana luvuissa. Aalto-yliopistossa sovelletaan akateemista henkilöstöä koskevaa paikallista sopimusta, jossa ei ole yksiselitteisiä vaati-tasoja eikä suoritusprosentteja.

⁴⁰ Aineiston n=211. Aalto-yliopisto ei ole mukana luvuissa. Aalto-yliopistossa sovelletaan akateemista henkilöstöä koskevaa paikallista sopimusta, jossa ei ole yksiselitteisiä vaati-tasoja eikä suoritusprosentteja.

Taulukko 41. Associate professorien sijoittuminen suorituskategorioihin yliopistoittain ⁴¹

yliopisto	suorituskategoria			
	I	II	III	IV
Aalto-yliopisto				
Helsingin yliopisto	3	63	29	6
Itä-Suomen yliopisto	1	22	12	
Jyväskylän yliopisto	2	2	4	1
Lapin yliopisto		8	2	
LUT-yliopisto		1	7	4
Oulun yliopisto		9	14	1
Taideyliopisto				
Svenska handelshögskolan	1	3	4	2
Tampereen yliopisto		26	29	6
Turun yliopisto	14	21	2	
Vaasan yliopisto	6	5		
Åbo Akademi		10	5	
kaikki yliopistot	27	170	108	20

Taulukko 42. Assistent professorien sijoittuminen suorituskategorioihin yliopistoittain ⁴²

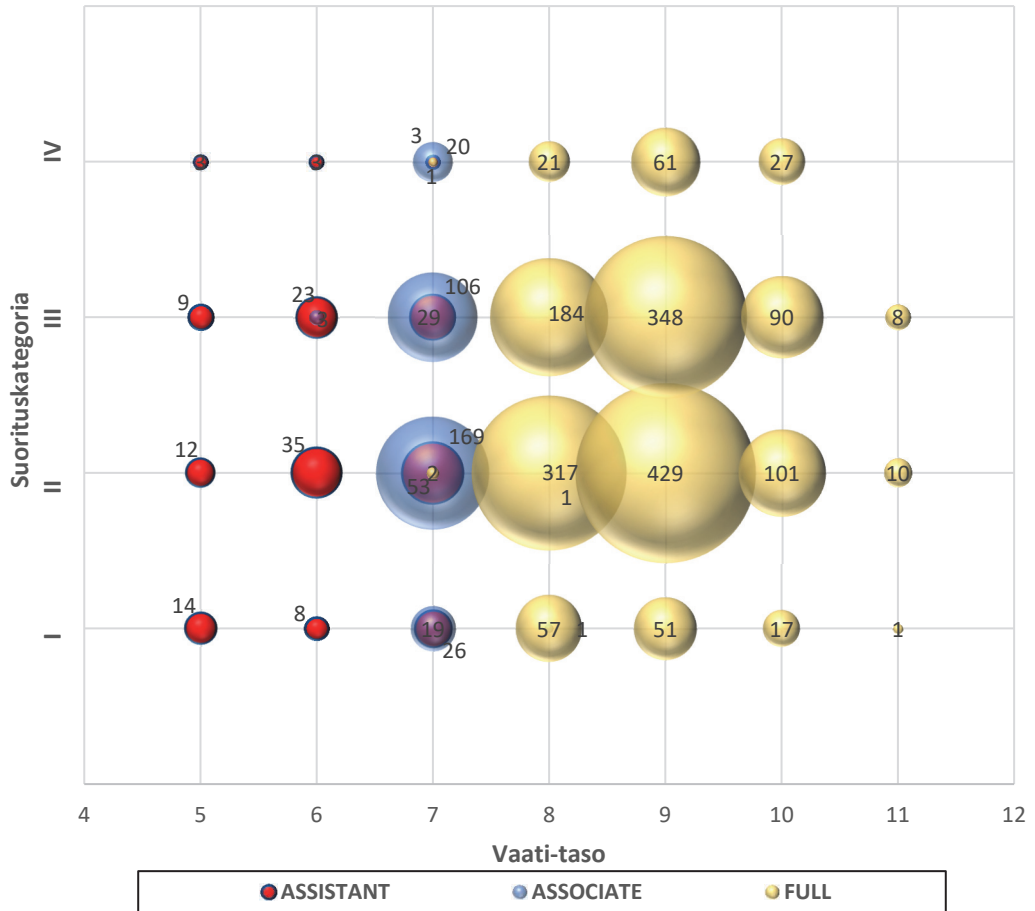
yliopisto	suorituskategoria			
	I	II	III	IV
Aalto-yliopisto				
Helsingin yliopisto	6	28	9	2
Itä-Suomen yliopisto		8	5	
Jyväskylän yliopisto	1	16	15	
Lapin yliopisto				
LUT-yliopisto		3	3	3
Oulun yliopisto	1	6	8	
Taideyliopisto				
Svenska handelshögskolan	1	9	4	1
Tampereen yliopisto		8	12	2
Turun yliopisto	12	9	2	
Vaasan yliopisto	19	11		
Åbo Akademi	1	2	3	1
kaikki yliopistot	41	100	61	9

41 Aineiston n=325. Aalto-yliopisto ei ole mukana luvuissa. Aalto-yliopistossa sovelletaan akateemista henkilöstöä koskevaa paikallista sopimusta, jossa ei ole yksiselitteisiä vaati-tasoja eikä suoritusprosentteja.

Suorituskategoria on uuden palkkausjärjestelmän (1.1.2019 alkaen) mukainen esitystapa, jossa kategoriat I-IV muodostuvat henkilökohtaisen suoriutumisen perusteella seuraavasti: kategoria I (vähintään 6 - korkeintaan 19 %), kategoria II (yli 19 - korkeintaan 31 %), kategoria III (yli 31 - korkeintaan 42 %) ja kategoria IV (yli 42 - korkeintaan 50 %).

42 Aineiston n=211.

2.2.6. Urapolulla olevien ja full professorien vaati-tasot ja suorituskategoriat



Kuva 4. Full professorit ja professorin urapolulla olevat vaati-tason ja suorituskategorian matriisissa ⁴³

⁴³ Luvut edustavat n-lukuja. Mitä isompi ympyrä, sitä isompi on kyseiseen pisteeseen sijoittuvien henkilöiden lukumäärä.

2.2.7. Naisten ja miesten osuudet ja palkkaero

Taulukko 43. Naisten ja miesten osuus eri yliopistoissa, yliopistot aakkosjärjestyksessä ⁴⁴

yliopisto	associate, tilanne 2020 syyskuussa		assistant, tilanne 2020 syyskuussa	
	miehiä %	naisia %	miehiä %	naisia %
Aalto-yliopisto	75,2 %	24,8 %	71,7 %	28,3 %
Åbo Akademi	73,3 %	26,7 %	57,1 %	42,9 %
Helsingin yliopisto	56,4 %	43,6 %	53,3 %	46,7 %
Itä-Suomen yliopisto	61,5 %	38,5 %	46,2 %	53,8 %
Jyväskylän yliopisto	44,4 %	55,6 %	54,5 %	45,5 %
Lapin yliopisto	50,0 %	50,0 %		
Lappeenrannan-Lahden tekn. yliopisto	75,0 %	25,0 %	77,8 %	22,2 %
Oulun yliopisto	70,8 %	29,2 %	80,0 %	20,0 %
Svenska handelshögskolan	50,0 %	50,0 %	46,7 %	53,5 %
Taideyliopisto				
Tampereen yliopisto	65,6 %	34,4 %	63,6 %	36,4 %
Turun yliopisto	54,1 %	45,9 %	82,6 %	17,4 %
Vaasan yliopisto	54,5 %	45,5 %	66,7 %	33,3 %
yhteensä	64,0 %	36,0 %	64,8 %	35,2 %

Taulukko 44. Naisten ja miesten välinen palkkaero. ⁴⁵

	miehet	naiset	erotus miesten (+) tai naisten (-) hyväksi 2020	naisten euro 2020
associate	5915	5753	+162	0,973
assistant	5104	4951	+153	0,970

⁴⁴ Associate n=442 ja assistant n=304.

⁴⁵ Tarkastelussa kokonaispalkka. Associate n=442 ja assistant n=304.

3. PALKKAKYSELY JÄSENILLE

3.1. Vastaajaprofiili

sukupuoli	%
nainen	40,1
mies	59,5
muu	0,4

ikä	%
alle 40 vuotta	2,5
40-49 vuotta	24,7
50-59 vuotta	44,2
60 vuotta tai enemmän	28,6

tieteenala	%
luonnontieteellinen	18,2
humanistinen	15,0
yhteiskuntatieteellinen	13,5
teknistieteellinen	11,5
kasvatustieteellinen	8,2
lääketieteellinen	6,1
kauppatieteellinen	5,3
maatalous-metsätieteellinen	3,5
musiikki	2,7
terveystieteet	2,3
oikeustieteellinen	2,0
eläinlääketieteellinen	1,6
psykologia	1,6
teologinen	1,6
liikuntatieteellinen	1,6
taideteollinen	1,4
farmasia	1,2
hammaslääketieteellinen	0,8
teatteri ja tanssi	0,6
jokin muu	0,2

työpaikka	%
Helsingin yliopisto	22,5
Turun yliopisto	15,5
Tampereen yliopisto	11,9
Itä-Suomen yliopisto	11,0
Jyväskylän yliopisto	9,0
Aalto-yliopisto	7,2
Oulun yliopisto	5,9
Åbo Akademi	4,1
Taideyliopisto	3,5
tutkimuslaitos	2,7
Lapin yliopisto	2,0
LUT-yliopisto	1,8
Vaasan yliopisto	1,6
muu työpaikka	1,0
muu työpaikka	0,9
muu työpaikka	0,6

työaika	%
kokoaikainen	96,1
osa-aikainen	3,5
osa-aikaeläkkeellä	0,4

työskentelyvuodet professorin, tutkimusjohtajan tai vastaavan tehtävissä	%
alle 5 vuotta	21,6
5–9 vuotta	22,0
10–19 vuotta	37,4
20 vuotta tai enemmän	19,0

palkkasopimus	%
YPJ-sopimus	94,7
henkilökohtainen sopimus	5,3

tehtävä ³⁰	%
professorina pysyvästi ilman aikarajoitusta	78,1
professorina määräaikaisesti	5,5
tenure track -järjestelmässä apulaisprofessori, associate professor tms.	8,4
yliopiston myöntämällä tutkimuskaudella	0,4
akatemiaprofessori	0,2
päätoiminen rehtori	0,2
päätoiminen vararehtori	0,4
päätoiminen dekaani	1,0
päätoiminen tutkimusryhmän johtaja	0,8
muu päätoiminen johtaja yliopistossa	0,6
muunlaisessa tehtävässä	2,9
työ- tai virkavapaalla professorin tehtävistä	1,4

30 Professorien palkkojen tarkastelussa kappaleissa 3.2-3.7 on aineisto rajattu siten, että mukana ovat kokoaikaiset, pysyvästi ilman aikarajoitusta professorina toimivat ja määräaikaisesti professorina toimivat jäsenet.

3.2. Palkka syyskuussa 2020

Palkkausta käsiteltäessä on tutkimusaineisto rajattu siten, että mukana ovat ainoastaan kokoaikaiset professorit. Pois on siten rajattu apurahalla olevat jäsenet, työvapaalla olevat professorit ja muissa kuin professorin tehtävissä toimivat jäsenet.⁴⁷

Näillä rajauksilla aineisto käsittää 396 vastaajaa.

Taulukko 45: Jäsenten palkka 2013–2020

palkka	syyskuu 2020	syyskuu 2019	syyskuu 2018	syyskuu 2017	syyskuu 2016	syyskuu 2015	syyskuu 2014	lokakuu 2013
keskiarvo	7046	7020	6823	6808	6786	6782	6727	6860
mediaani	6966	6910	6790	6723	6723	6695	6667	6750
alakvartiili	6396	6449	6270	6248	6248	6222	6135	6268
yläkvartiili	7506	7513	7300	7286	7260	7291	7200	7269

Taulukko 46: Palkka syyskuussa 2020 ja muutos vuosilta 2019, 2018, 2017 ja 2016

Palkka	syyskuu 2020	muutos 2019–2020		muutos 2018–2020		muutos 2017–2020		muutos 2016–2020	
keskiarvo	7046	+26	+0,4 %	+223	+3,3 %	+238	+3,5 %	+260	+3,8 %
mediaani	6966	+56	+0,8 %	+176	+2,6 %	+243	+3,6 %	+243	+3,6 %
alakvartiili	6396	-53	-0,8 %	+126	+2,0 %	+148	+2,4 %	+148	+2,4 %
yläkvartiili	7506	-7	-0,1 %	+206	+2,8 %	+220	+3,0 %	+246	+2,9 %

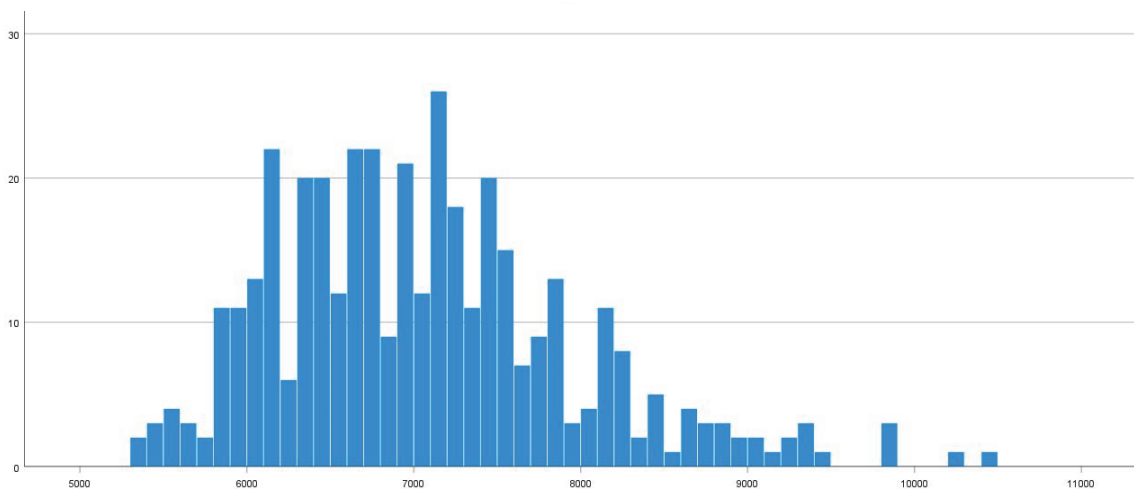
Syyskuussa 2020 oli professorien keskipalkka 7046 euroa ja mediaanipalkka 6966 euroa.

Vuoden 2019 syyskuuhun verrattuna oli syyskuun 2020 keskipalkka 26 euroa korkeampi ja mediaanipalkka 56 euroa korkeampi.

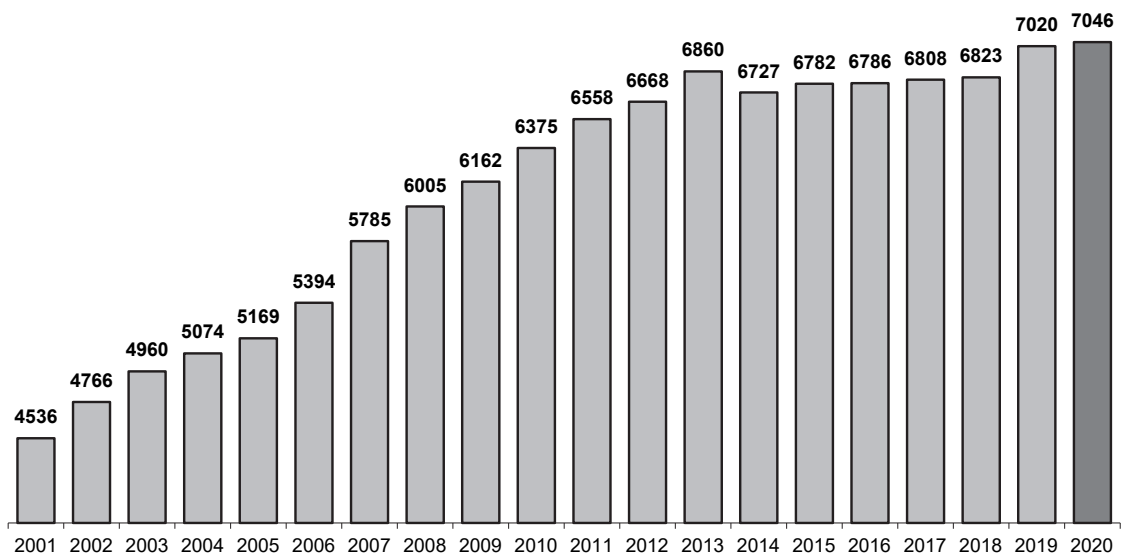
Palkkaan luetaan vaati-palkka, vaativuuslisä ja suoritusprosentti tai vaihtoehtoisesti takuupalkka. Palkkaan ei lueta akateemisen johtajan palkkioita (dekaanin tai laitosjohtajan tehtävistä)⁴⁸, tulospalkkioita (tai vastaavaa), tuntiopetuspalkkioita, täydentävän rahoituksen hankkeiden johtamispalkkioita, asian-tuntijalausunnoista saatuja palkkioita eikä muita palkkioita, jotka eivät toistu säännöllisesti. Tutkimuslaitoksissa työskentelevät ilmoittavat tässä oman palkkausjärjestelmänsä mukaisen palkan.

47 Tutkimusaineistosta on poistettu yksittäisiä poikkeuksellisen pieniä tai suuria palkkatietoja, jotka johtuvat vastaajan epätavallisesta työnkuvasta tai palkkatasosta.

48 Vertailtaessa jäsenkyselyä ja yliopistojen toimittamaa aineistoa tulee huomioida, että yliopistojen toimittamassa aineistossa kokonaispalkka sisältää myös palkkion akateemisen johtajan tehtävistä.



Kuva 5. Palkka syyskuussa 2020, histogrammi



Kuva 6. Keskipalkka vertailussa 2001–2020

Taulukko 47: Keskipalkan muutos vuosittain vuodesta 2001

muutos 2001–2002	+5,1 %
muutos 2002–2003	+4,1 %
muutos 2003–2004	+2,3 %
muutos 2004–2005	+1,9 %
muutos 2005–2006	+4,4 %
muutos 2006–2007	+7,2 %
muutos 2007–2008	+3,8 %
muutos 2008–2009	+2,6 %
muutos 2009–2010	+3,5 %
muutos 2010–2011	+2,9 %
muutos 2011–2012	+1,7 %
muutos 2012–2013	+2,9 %
muutos 2013–2014	-1,9 %
muutos 2014–2015	+0,8 %
muutos 2015–2016	+0,1 %
muutos 2016–2017	+0,3 %
muutos 2017–2018	+0,2 %
muutos 2018–2019	+2,9 %
muutos 2019–2020	+0,4 %
muutos 2001–2020	+55,3 %

3.3. Vastaajaryhmien välisiä vertailuja

Taulukko 48: Työpaikkakohtaiset palkat syyskuussa 2020 keskiarvon mukaisessa järjestyksessä ⁴⁹

yliopisto	keskiarvo	mediaani
LUT-yliopisto (*)	8352	8200
Aalto-yliopisto	8067	8200
Oulun yliopisto	7113	7129
Tampereen yliopisto	7101	7056
Helsingin yliopisto	7087	7081
Åbo Akademi	6961	7070
Itä-Suomen yliopisto	6953	6878
Jyväskylän yliopisto	6953	6768
Turun yliopisto	6814	6729
tutkimuslaitos (*)	6659	6734
Vaasan yliopisto (*)	6646	6450
Lapin yliopisto (*)	6506	6340
Taideyliopisto	6454	6264
kaikki vastaajat	7046	6966

Taulukko 49: Tieteenalakohtaiset palkat keskiarvon mukaisessa järjestyksessä ⁵⁰

tieteenala	keskiarvo	mediaani	keskiarvon muutos 2001–2020	
teknistieteellinen	7538	7172	+2825	+59,9 %
kauppatieteellinen	7522	7425	+2799	+59,3 %
liikuntatieteellinen (*)	7239	7129	+2893	+66,6 %
luonnontieteellinen	7208	7129	+2716	+60,5 %
maatalous-metsätieteellinen	7199	7099	+2705	+60,2 %
psykologia (*)	7181	7161	+2697	+60,1 %
lääketieteellinen	7023	7129	+2473	+54,4 %
terveystieteet	6997	7123	+2098	+42,8 %
oikeustieteellinen	6957	7125	+2461	+54,7 %
eläinlääketieteellinen (*)	6952	6966	+2437	+54,0 %
hammaslääketieteellinen (*)	6951	6881	+2914	+72,2 %
yhteiskuntatieteellinen	6896	6733	+2476	+56,0 %
kasvatustieteellinen	6883	6772	+2433	+54,7 %
farmasia (*)	6794	7385	+1928	+39,6 %
humanistinen	6744	6634	+2381	+54,6 %
teologinen (*)	6674	6520	+2046	+44,2 %
musiikki (*)	6541	6295	+1984	+43,5 %
teatteri ja tanssi (*)	6369	6257	+2178	+52,0 %
taideteollinen (*)	6325	5980	+2204	+53,5 %
kaikki vastaajat	7046	6966	+2510	+55,3 %

⁴⁹ Tähdellä on merkitty yliopistot, joiden n-luku <10.

Maanpuolustuskorkeakoulu ja Svenska handelshögskolan puuttuvat taulukosta, niiden n-luku <3.

⁵⁰ Tähdellä on merkitty tieteenalat, joiden n-luku vuoden 2020 aineistossa <10

Taulukko 50: Professorien palkka sukupuolen mukaan

sukupuoli	keskiarvo	mediaani
nainen	6900	6800
mies	7148	7100

Taulukko 51: Professorien palkka ikäluokan mukaan

ikä	keskiarvo	mediaani
alle 40 vuotta	5357	5357
40–49 vuotta	6656	6482
50–59 vuotta	6980	6966
vähintään 60 vuotta	7468	7420

Taulukko 52: Professorien palkka työskentelyvuosien mukaan

työskentelyvuodet	keskiarvo	mediaani
alle 5 vuotta	6264	6171
5–9 vuotta	6541	6500
10–19 vuotta	7333	7248
20 vuotta tai enemmän	7663	7477

Taulukko 53: Professorien palkka sopimustyyppin mukaan

palkkasopimus	keskiarvo	mediaani
YPJ-järjestelmän mukainen palkka	7039	6966
henkilökohtainen sopimus	7410	6800

Taulukko 54: Professorien palkka työtehtävän mukaan

työtehtävä	keskiarvo	mediaani
professorina pysyvästi ilman aikarajoitusta	7112	7041
professorina määräaikaisesti	6024	5976

3.4. Muut korvaukset ja palkkiot

Muiden palkan osien tai muotojen osalta tarkastelupohja on seuraavanlainen:

- akateemisen johtajan palkkiota (esim. dekaanin tai laitosjohtajan tehtävästä) saa 25 % vastaajista (naisten keskuudessa osuus 25 % ja miesten keskuudessa 24 %) (euromääräinen tieto käytettävissä 94 vastaajalta)
- täydentävän rahoituksen hankkeiden johtamispalkkiota (projektinjohtamiskorvausta) saa 4 % vastaajista (naisten keskuudessa osuus 2 % ja miesten keskuudessa 5 %) (euromääräinen tieto käytettävissä 15 vastaajalta)
- tulospalkkiota, bonuspalkkiota tai kannustinpalkkiota saa 7 % vastaajista (naisten keskuudessa osuus 5 % ja miesten keskuudessa 9 %) (euromääräinen tieto käytettävissä 28 vastaajalta)
- erilliskorvausta täydennyskoulutuksesta tai sivutoimisesta tuntiopetuksesta saa 7 % vastaajista (naisten keskuudessa osuus 6 % ja miesten keskuudessa 7 %) (euromääräinen tieto käytettävissä 24 vastaajalta)

akateemisen johtajan palkkio syyskuussa 2020	euroa
keskiarvo	727
mediaani	500

täydentävän rahoituksen hankkeiden johtamiskorvaus vuonna 2020	euroa
keskiarvo	9702
mediaani	9600

tulospalkkio, bonuspalkkio tai kannustinpalkkio vuonna 2020	euroa
keskiarvo	6538
mediaani	4292

erilliskorvaus täydennyskoulutuksesta tai sivutoim. tuntiopetuksesta vuonna 2020	euroa
keskiarvo	3476
mediaani	1475

Taulukko 55: Professorien kokonaispalkan muodostuminen syyskuussa 2020

professorin kokonaispalkan muodostuminen syyskuussa 2020	euroa
palkka, sisältäen vaati-osan, vaativuuslisän ja suoritusprosentin tai vaihtoehtoisesti takuupalkan	7046
akateemisen johtajan palkkio	170
kokonaispalkka	7216

3.5. Palkkojen muutos yliopistoittain

Taulukko 56: Työpaikkakohtaiset palkat ja palkkojen muutos 2019–2020 ja 2001–2020, vuoden 2020 keskiarvon mukaisessa järjestyksessä. ⁵¹

yliopisto	keskiarvo 2020	muutos 2019–2020		muutos 2001–2020	
LUT-yliopisto (*)	8352	-39	-0,5 %	+3534	+73,3 %
Aalto-yliopisto	8067	+251	+3,2 %	+3399	+72,8 %
Oulun yliopisto	7113	+47	+0,7 %	+2522	+54,9 %
Tampereen yliopisto ⁵²	7101	+185	+2,7 %	+2610	+58,1 %
Helsingin yliopisto	7087	+36	+0,5 %	+2550	+56,2 %
Åbo Akademi	6961	-198	-2,8 %	+2463	+54,8 %
Itä-Suomen yliopisto	6953	+117	+1,7 %	+2364	+51,5 %
Jyväskylän yliopisto	6953	-35	-0,5 %	+2326	+50,3 %
Turun yliopisto	6814	-48	-0,7 %	+2505	+58,1 %
tutkimuslaitos (*)	6659	+126	+1,9 %	+2156	+47,9 %
Vaasan yliopisto	6646	-243	-3,5 %	+1959	+41,8 %
Lapin yliopisto (*)	6506	-120	-1,8 %	+2073	+46,8 %
Taideyliopisto	6454	+74	+1,2 %	+1880	+41,1 %
kaikki vastaajat	7046	+26	+0,4 %	+2510	+55,3 %

Vertailtaessa muutosta tulee muistaa, että yliopistokohtainen vastaajamäärä vaihtelee vuosittain ja eri ajankohtina kyselyyn ovat vastanneet eri henkilöt.

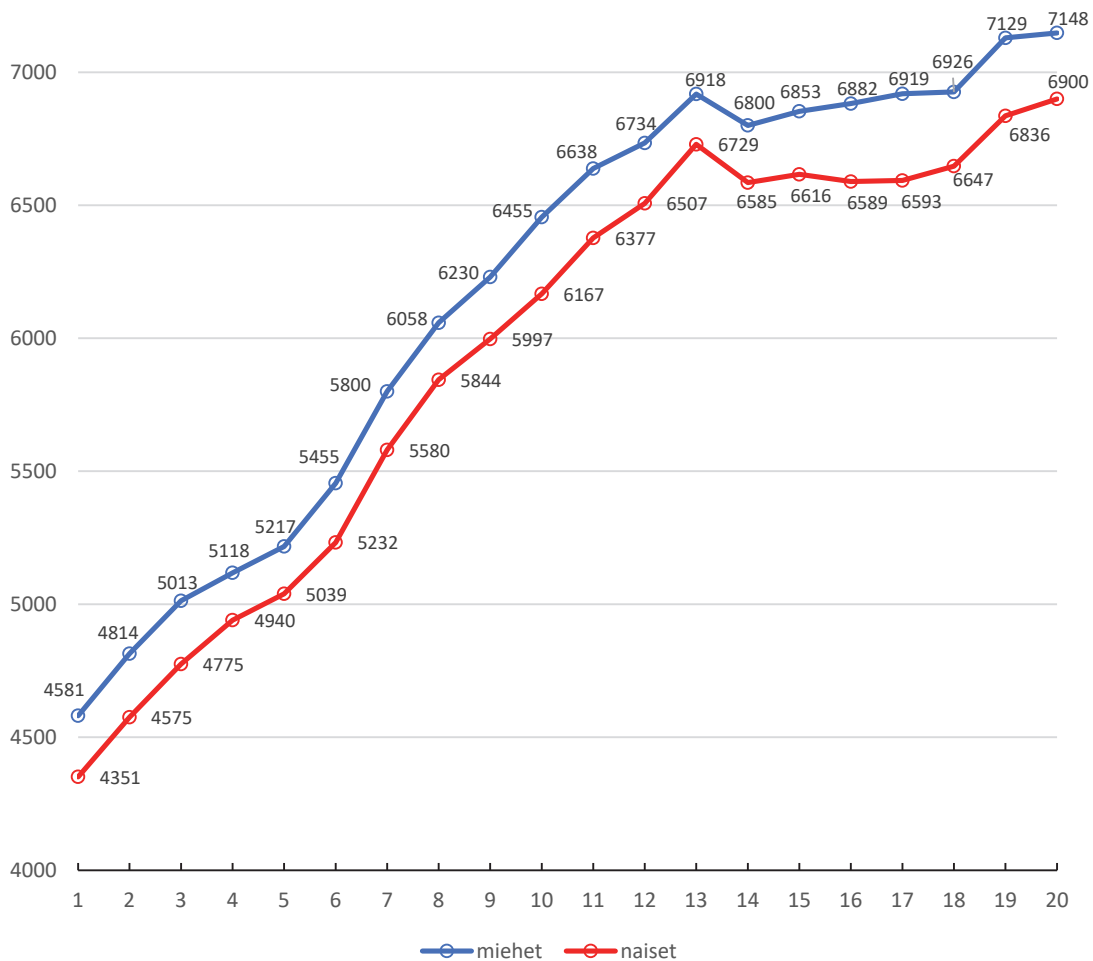
Etenkin vastaajamäärältään pienten yliopistojen kohdalla esiintyy melko suuria poikkeamia kahden peräkkäisen tutkimuksen välillä.

Tarkastelujakso 2001–2020 antaa parhaan kuvan palkkojen kehittymisestä.

⁵¹ Tähdellä on merkitty yliopistot, joiden n-luku ≤ 10 .

⁵² Tampereen yliopistossa palkan keskiarvo ja sen muutos vuoteen 2019 nähden fuusion osapuolten mukaan eriteltynä: Aikaisempi työpaikka Tampereen yliopisto, keskiarvo 7189 €, muutos +202 € (2,9%). Aikaisempi työpaikka Tampereen teknillinen yliopisto, keskiarvo 7051 €, muutos +175 € (+2,5%). Lisäksi on fuusion jälkeen aloittaneita professoreita, joiden keskiarvo 6277 €.

3.6. Naisten ja miesten välinen palkkaero

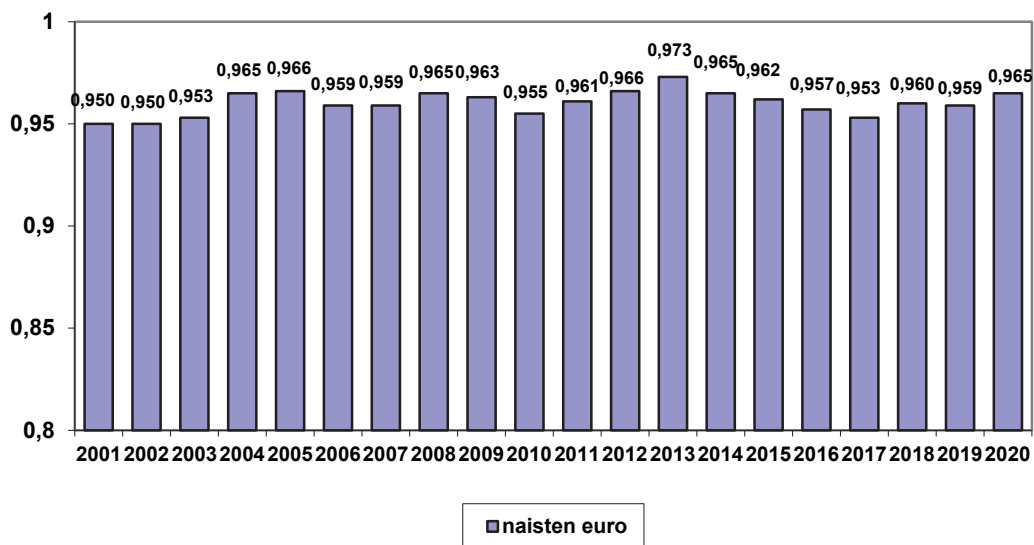


Kuva 5. Naisten ja miesten keskipalkka 2001–2020

Naisten ja miesten välinen palkkaero on nykyisin 248 euroa miesten hyväksi.

Taulukko 57: Miesten ja naisten palkka ja palkkakehitys vuodesta 2001

	miehet		naiset		palkkojen erotus miesten hyväksi
	palkka	vuosi- muutos	palkka	vuosi- muutos	
2001	4581 €		4351 €		230 €
2002	4814 €	+5,1 %	4575 €	+5,1 %	239 €
2003	5013 €	+4,1 %	4775 €	+4,4 %	238 €
2004	5118 €	+2,1 %	4940 €	+3,5 %	178 €
2005	5217 €	+1,9 %	5039 €	+2,0 %	178 €
2006	5455 €	+4,6 %	5232 €	+3,8 %	223 €
2007	5800 €	+6,3 %	5560 €	+6,3 %	240 €
2008	6058 €	+4,4 %	5844 €	+5,1 %	214 €
2009	6230 €	+2,8 %	5997 €	+2,6 %	233 €
2010	6455 €	+3,6 %	6167 €	+2,8 %	288 €
2011	6638 €	+2,8 %	6377 €	+3,4 %	261 €
2012	6734 €	+1,4 %	6507 €	+2,0 %	227 €
2013	6918 €	+2,7 %	6729 €	+3,4 %	189 €
2014	6800 €	-1,7 %	6565 €	-2,4 %	235 €
2015	6853 €	+0,8 %	6616 €	+0,8 %	237 €
2016	6882 €	+0,4 %	6589 €	-0,4 %	293 €
2017	6919 €	+0,5 %	6593 €	+0,1 %	326 €
2018	6926 €	+0,1 %	6647 €	+0,8 %	279 €
2019	7129 €	+2,9 %	6836 €	+2,8 %	293 €
2020	7148 €	+0,3 %	6900 €	+0,9 %	248 €
muutos 2001–2020	+2567 €	+56,0 %	+2549 €	+58,6 %	



Kuva 6. Naisten ja miesten välinen palkka suhteutettuna eli "naisten euro" 2001–2020 ⁵³

⁵³ Syyskuussa 2020 naisten palkka oli 96,5 % miesten palkasta. Tarkastelu perustuu taulukon 41 mukaisiin keskipalkkoihin.

Taulukko 58: Miesten ja naisten välisen palkkaeron muodostuminen

tekijä	vaikutus palkkaeroon
<p>Työuran pituus Miesten työurat ovat pidempiä kuin naisten. Naiset ovat toimineet professorin tai tutkimusjohtajan tehtävissä keskimäärin 10,7 vuotta ja miehet 13,6 vuotta. Regressioanalyysin mukaan jokainen kokemusvuosi nostaa palkkaa 70 euroa.</p>	+204 euroa
<p>Tieteenalakohtaiset erot Jäsenten palkka vaihtelee merkittävästi eri tieteenaloilla. Naisten osuus korostuu matalammin palkatuilla tieteenaloilla, miesten osuus puolestaan korkeammin palkatuilla tieteenaloilla.</p>	+57 euroa
<p>Henkilökohtainen palkkasopimus Henkilökohtaisiin sopimuksiin perustuvat palkat ovat YPJ-keskipalkkaa korkeampia. Naisten keskuudessa henkilökohtaisen palkkasopimuksen tehneiden osuus on 3,1% ja miesten keskuudessa 3,4%. Naisten sopimat palkat ovat kuitenkin korkeampia, mistä johtuen henkilökohtaisesti sovitut palkat tasoittavat koko aineiston palkkaeroa 13 euroa naisten eduksi.</p>	-13 euroa
Palkkaeroksi muodostuu miesten hyväksi	+248 euroa

3.7. Professorien sivutulot

toisen yliopiston maksamat palkkiot asiantuntijalausunnoista vuonna 2020	palkkioita saaneiden osuus	keskiarvo ⁵⁴	mediaani
arvioinut professorin pätevyyttä	15 %	1114	1000
arvioinut dosentin arvonimen myöntämistä	16 %	260	250
toiminut väitöskirjan esitarkastajana	29 %	371	350
toiminut vastaväittäjänä	23 %	562	500

työsuhteen ulkopuoliset palkkiot	palkkioita saaneiden osuus	keskiarvo	mediaani
kirjoituspalkkiot työsuhteen ulkopuolelta vuonna 2020 (euromääräinen tieto käytettävissä 110 vastaajalta)	22 %	9481	3000

⁵⁴ Keskiarvoa ja mediaania laskettaessa aineisto rajattu suomalaisiin yliopistoihin.



PROFESSORILIITTO
PROFESSORSFÖRBUNDET
FINNISH UNION OF UNIVERSITY PROFESSORS

www.professoriliitto.fi