



PROFESSORILIITTO
PROFESSORSFÖRBUNDET
FINNISH UNION OF UNIVERSITY PROFESSORS

PALKKASELVITYKSET 2020

TYÖNANTAJASELVITYS

PALKKAKYSELY JÄSENILLE

RAPORTTI HUHTIKUU 2021

FOCUS MASTER OY / YRJÖ LAUHA

SISÄLLYSLUETTELO

| | |
|--|----|
| JOHDANTO | 3 |
| 1. AINEISTON KUVAUS | 5 |
| 2. TYÖNANTAJASELVITYS | 6 |
| 2.1. Full professorit..... | 6 |
| 2.1.1. Professorien lukumäärät..... | 6 |
| 2.1.2. Määräaikaisten professorien osuus yliopistoittain | 9 |
| 2.1.3. Kokonaispalkka syyskuussa 2020 ja palkkojen muutos | 10 |
| 2.1.4. Yliopistokohtaiset palkat | 12 |
| 2.1.5. Kokonaispalkan muodostuminen ja esimiespalkkion kehittyminen | 14 |
| 2.1.6. Vaati-tasot ja suoritusprosentit yliopistoittain..... | 15 |
| 2.1.7. Professorien sijoittuminen vaati-tasoille ja suoritusprosentit | 22 |
| 2.1.8. Naisten ja miesten välisten palkkaerojen tarkastelua yliopistoissa | 23 |
| 2.1.9. Professorien palkkakehitys koko opetus- ja tutkimushenkilöstöön verrattuna | 25 |
| 2.1.10. Professorien palkat tutkimuslaitoksissa | 26 |
| 2.2. Professorin urapolulla olevat | 27 |
| 2.2.1. Professorien urapolulla olevien lukumäärät..... | 27 |
| 2.2.2. Kokonaispalkka syyskuussa 2020..... | 28 |
| 2.2.3. Yliopistokohtaiset palkat | 28 |
| 2.2.4. Kokonaispalkan muodostuminen | 29 |
| 2.2.5. Vaati-tasot ja suoritusprosentit yliopistoittain..... | 30 |
| 2.2.6. Urapolulla olevien ja full professorien vaati-tasot ja suoritusprosentit | 33 |
| 2.2.7. Naisten ja miesten osuudet ja palkkaero | 34 |
| 3. PALKKAKYSELY JÄSENILLE | 35 |
| 3.1. Vastaajaprofiili | 35 |
| 3.2. Palkka syyskuussa 2020..... | 38 |
| 3.3. Vastaajaryhmien välisiä vertailuja..... | 41 |
| 3.4. Muut korvaukset ja palkkiot | 43 |
| 3.5. Palkkojen muutos yliopistoittain | 44 |
| 3.6. Naisten ja miesten välinen palkkaero | 45 |
| 3.7. Professorien sivutulot | 47 |

Unigrafia | Helsinki 2021

Professoriliitto | Rautatieläisenkatu 6 | 00520 Helsinki | Puh. (09) 4250 700 | www.professoriliitto.fi

Focus Master Oy | PL 558 | 33101 TAMPERE | Puh. (03) 2236 258 | Faksi (03) 2236 257 | info@focusmaster.fi | www.focusmaster.fi

Professoriliitto on tehnyt kaksi palkkaselvitystä professorikunnan palkoista. Työnantajaselvitys on saatu yliopistojen full professoreiden, associate professoreiden sekä assistant professoreiden syyskuun 2020 palkoista. Myös tutkimuslaitosten professoreiden palkoista tehtiin palkkaselvitys työnantajakyselynä. Työssä oleville liiton jäsenille tehtiin palkkakysely syyskuussa 2020 Focus Master Oy:n toimitusjohtaja Yrjö Lauhan toimesta.

Kokoaikaisten professoreiden (full) lukumäärä edelleen vähenee

Kokoaikaisten professoreiden (full) lukumäärä on yliopistoissa pienentynyt yhtenätoista vuotena peräkkäin. Marraskuusta 2009 syyskuuhun 2020 kokoaikaisten professoreiden lukumäärä on vähentynyt 506 professorilla (21,6 %) lukumäärän olleessa viime vuonna enää 1892. Määräaikaisten professoreiden osuus laski vuoden aikana 12 %:sta 10 %:iin.

Professorin urapolulla on 781 henkilöä

Professorin urapolulla oli syyskuussa 2020 467 associate professoria ja 314 assistant professoria eli yhteensä 781 henkilöä. Valtaosa heistä oli kokoaikaisissa työsuhteissa. Suurin osa associate professoreista on vaati-tasolla 7. Assistant professorit sijoittuvat vaati-tasolle 5–7. Aalto-yliopistossa on käytössä paikallinen palkkausjärjestelmäsojimus, ja Aalto-yliopistossa työskentelevien niin associate kuin assistant professoreiden palkkatasot poikkeavat muista yliopistoista edukseen.

Professoreiden (full) keskimääräinen palkkakehitys heikkoa

Työnantajaselvityksen mukaan kaikkien professoreiden kokonaispalkka nousi keskimäärin 0,6 % (mediaani 0,0 %) syyskuusta 2019 syyskuuhun 2020. Yliopistojen yleisen työehtosopimuksen perusteella kaikkien palkkoja korotettiin 1.6.2020 1,1 %:n yleiskorotuksella. Vuoden 2020 järjestelyerä 0,5 % tuli voimaan 1.12.2020, joten se ei näy näissä tilastoissa. Professoreiden kokonaispalkka oli työnantajaselvityksen mukaan syyskuussa 2020 vakinaisilla professoreilla (full) 7.328 euroa ja määräaikaisilla 6.944 euroa. Professoreiden osalta keskimääräinen kokonaispalkka oli 7.289 euroa.

Tutkimuslaitoksissa työskentelevien professoreiden palkka oli keskimäärin 6.729 euroa, ja se nousi 0,4 % (mediaani) edelliseen vuoteen verrattuna. Tutkimuslaitosten osalta selvityksessä oli osittain eri tutkimuslaitoksia ja havaintojen määrä poikkesi eri vuosina. Tämä osittain selitti palkkojen maltillista nousua.

Professoreiden (full) palkkakehitys on ollut vuosien 2013–2017 aikana heikkoa, vuonna 2018 lähes yleiskorotusten mukaista ja vuonna 2019 hiukan työehtosopimuksessa sovitut korotuksia parempaa. Vuoden 2020 luvut ovat karua luettavaa: professorikunnan palkkakehitys on noin puolet yleiskorotuksesta. Yliopistot palkkaavat eläköityvien professoreiden tilalle assistat professoreita ja associate professoreita, ja uudet full professorit palkataan alhaisille vaati-tasolle ja heille määritellään matalahkot suoriutumisprosentit.

Tasa-arvotarkastelua

Naisten osuus yliopistojen full professoreista nousi vain 0,4 prosenttiyksion verran ja oli 33,2 % vuonna 2020. Professoriliiton tekemän professoreiden rekrytointiselvityksen (2020) mukaan professorin urapolulle hakeutuu ja valitaan miehiä naisia enemmän. Palkkaselvityksen mukaan assistant professoreista 35,2 % ja associate professoreista 36,0 % oli naisia. Tämä osaltaan selittää naisten osuuden (full professorit) hidasta kasvua (noin prosenttiyksikön nousu vuodessa) aikaisempiin vuosiin verrattuna. Sekä vakinaisten että määräaikaisten naisprofessoreiden (full) vaati-keskiarvot ja henki%-keskiarvot ovat matalampia kuin miesprofessoreiden. Palkkaero miesprofessoreiden hyväksi oli 345 euroa. Palkkaero kasvoi edelliseen vuoteen verrattuna. Naisprofessorin euro on työnantajaselvityksen mukaan 95,3 senttiä. Myös professorin urapolulla olevat naispuoliset niin assistant kuin associate professorit ansaitsevat jonkin verran miehiä vähemmän.

Professoriliitto kiittää jäsenkyselyyn vastanneita jäseniä. Samoin kiitämme toimitusjohtaja Yrjö Lauhaa, yliopistotyönantajaa ja tiedot antaneita tutkimuslaitoksia hyvästä yhteistyöstä.

Tarja Niemelä
toiminnanjohtaja
25.3.2021

1. AINEISTON KUVAUS

Työnantajaselvityksen aineisto sisältää seuraavat tiedot:

- Yliopistokohtaiset tiedot erikseen vakinaisten professorien ja määräaikaisten professorien (full) osalta.
- Yliopistokohtaiset tiedot professorin urapolulla olevista.
- Kuukausipalkat eriteltyinä YPJ:n mukaisen maksussa olevan palkan (sisältäen vaati-osan ja suoritusprosentin tai vaihtoehtoisesti takuu-palkan), vaativuuslisän sekä näistä muodostuvan ns. säännöllisen työajan ansion osalta.
- Erittely akateemisen johtamisen palkkioista ja muista säännöllisesti maksettavista lisistä.
- Vaati-tasot ja suoritusprosentit yliopistokohtaisesti

Palkkatiedot kohdistuvat syyskuun 2020 palkkoihin. Tietolähteenä on Sivistystyönantajat ja EK, syyskuun palkkatilasto.

Aineisto käsittää yhteensä 1892 kokoaikaisen professorin (full) palkkatiedot. Tarkastelun ulkopuolelle on rajattu osa-aikaisten professorien (full) palkkatiedot.

Työnantajaselvityksen aineistoa on kerätty vuodesta 2003 lähtien.

Työnantajien toimittama aineisto käsittää ensimmäistä kertaa myös professorin urapolulla olevat associate ja assistant professorit. Aineisto sisältää yhteensä 742 kokoaikaista urapolulla olevaa.

Työnantajaselvityksen yhteydessä lähestyttiin myös tutkimuslaitoksia. Tutkimuslaitosten professorikohtaiset palkkatiedot ovat käytettävissä 9 tutkimuslaitoksesta yhteensä 119 kokoaikaisen professorin tai tutkimusjohtajan osalta.

Professoriliiton jäsenten palkkakysely toteutettiin sähköpostikyselynä syyskuussa 2020. Kysely kohdistettiin suurimmalle osalle työssä olevia liiton jäseniä. Kyselyyn vastasi 491 jäsentä ja vastausaktiivisuus oli siten 35 %.

Jäsenten palkkakyselyn vertailukohtana toimii aikaisemmat vuosien 2002–2020 palkkakyselyt.

2. TYÖNANTAJASELVITYS

2.1. Full professorit

2.1.1. Professorien lukumäärät

Taulukko 1: Professorien lukumäärä yliopistoittain

| YLIOPISTO | kokoaikaisten professorien lukumäärä 2020 | osa-aikaisten professorien lukumäärä 2020 | kokoaikaisten lukumäärän muutos 2019–2020 | kokoaikaisten lukumäärän muutos 2003–2020 |
|--------------------------|--|--|--|--|
| Aalto-yliopisto | 133 | 13 | -13 | -150 |
| Helsingin yliopisto | 421 | 74 | -10 | -49 |
| Itä-Suomen yliopisto | 206 | 57 | 3 | -7 |
| Jyväskylän yliopisto | 163 | 18 | -12 | -14 |
| Lapin yliopisto | 45 | 4 | 2 | -5 |
| LUT-yliopisto | 68 | 5 | 1 | -4 |
| Oulun yliopisto | 190 | 31 | 19 | -40 |
| Svenska handelshögskolan | 27 | 9 | -1 | 1 |
| Taideyliopisto | 49 | 11 | -2 | 7 |
| Tampereen yliopisto | 227 | 42 | -3 | 19 |
| Turun yliopisto | 242 | 41 | 6 | -15 |
| Vaasan yliopisto | 46 | 9 | 4 | -4 |
| Åbo Akademi | 75 | 8 | -1 | -19 |
| yhteensä | 1892 | 322 | -7 | -365 |

Yliopistojen palveluksessa on 1892 kokoaikaisen professorin lisäksi 322 osa-aikaista professoria.

Jos osa-aikaisten professorien oletetaan työskentelevän 50 % täydestä työajasta, vastaa professorien työpanos yhteensä 2053 henkilötyövuotta.

Taulukko 2: Professorien lukumäärä vuosina 2003–2020

| vuosi | kokoaikaisia | osa-aikaisia | yhteensä |
|--------------|---------------------|---------------------|-----------------|
| 2003 | 2257 | 211 | 2468 |
| 2004 | 2311 | 201 | 2512 |
| 2005 | 2318 | 192 | 2510 |
| 2006 | 2322 | 194 | 2516 |
| 2007 | 2336 | 205 | 2541 |
| 2008 | 2366 | 267 | 2633 |
| 2009 | 2398 | 289 | 2687 |
| 2010 | 2374 | 270 | 2644 |
| 2011 | 2358 | 309 | 2667 |
| 2012 | 2323 | 342 | 2665 |
| 2013 | 2267 | 387 | 2654 |
| 2014 | 2187 | 388 | 2575 |
| 2015 | 2104 | 379 | 2483 |
| 2016 | 2024 | 398 | 2422 |
| 2017 | 2002 | 336 | 2338 |
| 2018 | 1969 | 281 | 2250 |
| 2019 | 1899 | 299 | 2198 |
| 2020 | 1892 | 322 | 2214 |

Taulukko 3: Professorien lukumäärän muutos 2003–2020

| vuosi | kokoaikaiset professorit, lukumäärän muutos vuosittain | | kaikki professorit, lukumäärän muutos vuosittain | |
|---------------------------|---|----------------|---|----------------|
| 2003–2004 | +54 | +2,4 % | +44 | +1,8 % |
| 2004–2005 | +7 | +0,3 % | -2 | -0,1 % |
| 2005–2006 | +4 | +0,2 % | +6 | +0,2 % |
| 2006–2007 | +14 | +0,6 % | +25 | +1,0 % |
| 2007–2008 | +30 | +1,3 % | +92 | +3,6 % |
| 2008–2009 | +32 | +1,4 % | +54 | +2,0 % |
| 2009–2010 | -24 | -1,0 % | -43 | -1,6 % |
| 2010–2011 | -16 | -0,7 % | +23 | +0,9 % |
| 2011–2012 | -35 | -1,5 % | -2 | -0,1 % |
| 2012–2013 | -56 | -2,4 % | -11 | -0,4 % |
| 2013–2014 | -80 | -3,5 % | -79 | -3,0 % |
| 2014–2015 | -83 | -3,8 % | -92 | -3,6 % |
| 2015–2016 | -80 | -3,9 % | -61 | -2,5 % |
| 2016–2017 | -25 | -1,2 % | -87 | -3,6 % |
| 2017–2018 | -33 | -1,6 % | -88 | -3,8 % |
| 2018–2019 | -70 | -3,6 % | -52 | -2,3 % |
| 2019–2020 | -7 | -0,3 % | +16 | +0,7 % |
| yhteensä 2003–2020 | -365 | -16,2 % | -254 | -10,3 % |

2.1.2. Määräaikaisten professorien osuus yliopistoittain

Tarkasteluissa luvuissa 2.2–2.9 on aineisto rajattu kokoaikaisiin professoreihin.

Taulukko 4: Määräaikaisten professorien osuus yliopistoittain vuosina 2014–2020, järjestetty vuoden 2020 osuuden mukaan

| yliopisto | määräaikaisten professorien osuus (%) | | | | | | |
|--------------------------|---------------------------------------|-----------|-----------|-----------|-----------|-----------|-----------|
| | 2020 | 2019 | 2018 | 2017 | 2016 | 2015 | 2014 |
| Taideyliopisto | 55 | 65 | 72 | 72 | 74 | 67 | 67 |
| Oulun yliopisto | 15 | 17 | 20 | 20 | 27 | 25 | 28 |
| Aalto-yliopisto | 13 | 15 | 14 | 16 | 26 | 23 | 25 |
| Vaasan yliopisto | 13 | 14 | 16 | 10 | 9 | 6 | 9 |
| Lapin yliopisto | 13 | 9 | 13 | 21 | 18 | 26 | 20 |
| Åbo Akademi | 13 | 9 | 12 | 18 | 15 | 16 | 13 |
| Turun yliopisto | 10 | 12 | 15 | 16 | 17 | 23 | 26 |
| LUT-yliopisto | 9 | 7 | 12 | 20 | 29 | 26 | 28 |
| Itä-Suomen yliopisto | 8 | 12 | 17 | 16 | 13 | 12 | 17 |
| Helsingin yliopisto | 8 | 9 | 11 | 13 | 15 | 20 | 20 |
| Tampereen yliopisto | 7 | 7 | 12 | 16 | 16 | 20 | 26 |
| Jyväskylän yliopisto | 4 | 6 | 10 | 8 | 9 | 14 | 13 |
| Svenska handelshögskolan | 0 | 4 | 0 | 0 | 7 | 4 | 8 |
| kaikki yhteensä | 10 | 12 | 15 | 17 | 19 | 21 | 22 |

2.1.3. Kokonaispalkka syyskuussa 2020 ja palkkojen muutos

Taulukko 5: Kaikki yliopistot, vakinaisten ja määräaikaisten professorien kokonaispalkka ¹

| Kokonaispalkka 2020 | kaikki professorit | vakinaiset professorit | määräaikaiset professorit |
|---------------------|--------------------|------------------------|---------------------------|
| keskiarvo | 7289 | 7328 | 6944 |
| desiili 1 | 6078 | 6185 | 5621 |
| alakvartiili | 6575 | 6635 | 5890 |
| mediaani | 7129 | 7191 | 6327 |
| yläkvartiili | 7872 | 7884 | 7398 |
| desiili 9 | 8674 | 8670 | 9229 |

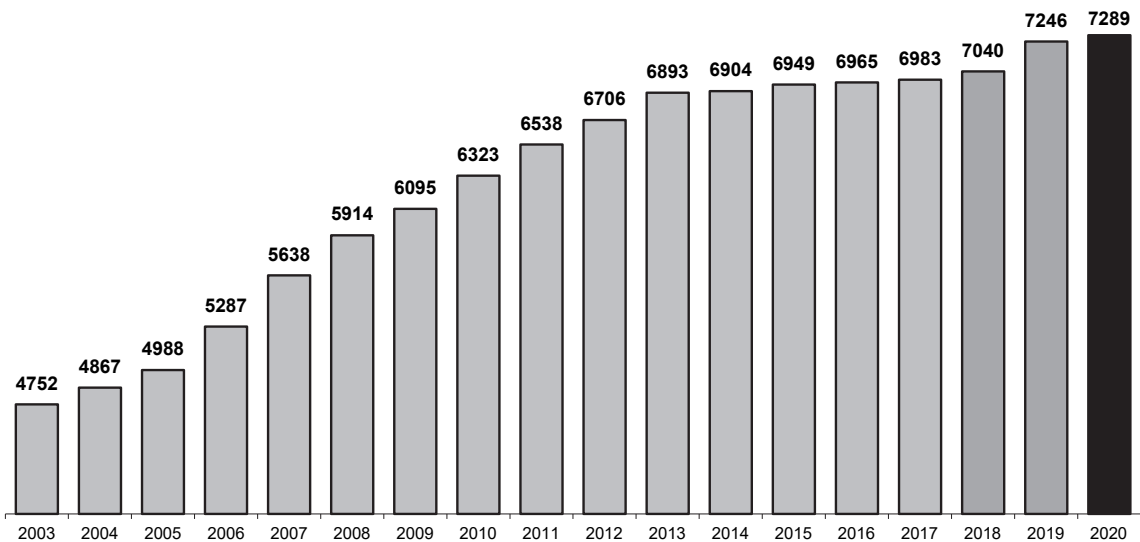
Taulukko 6: Kokonaispalkan muutos 2019–2020, kaikki professorit ^{2 3}

| Vertailu edelliseen vuoteen | muutos 2019–2020 | |
|-----------------------------|------------------|--------|
| keskiarvon muutos | +43 € | +0,6 % |
| mediaanin muutos | +1 € | +0,0 % |

Taulukko 7: Kokonaispalkan muutos 2019–2020 työsuhteen mukaan

| vertailu edelliseen vuoteen | vakinaiset | | määräaikaiset | |
|-----------------------------|------------|--------|---------------|--------|
| keskiarvon muutos | +21 € | +0,3 % | +146 € | +2,1 % |

- 1 Kokonaispalkka muodostuu säännöllisen työajan ansiosta sekä akateemisen johtajan tehtävistä maksettavasta palkkiosta ja muista säännöllisesti maksettavista lisistä. Säännöllisen työajan ansioon luetaan vaati- ja henki-osat, vaativuuslisä ja suorituskorotus tai vaihtoehtoisesti takuupalkka. Palkkaan ei lueta tuntiopetuspalkkioita, projektinjohtamispalkkioita eikä muita maksullisen palvelutoiminnan korvauksia, asiantuntijalausunnoista saatuja palkkioita eikä muita palkkioita, jotka eivät toistu säännöllisesti. Professorin palkka saattaa vaihtoehtoisesti muodostua myös henkilökohtaisesti neuvotellusta YPJ-sopimuksen ylittävistä palkasta. n=1892.
- 2 Kokonaispalkan muutokseen vaikuttaa vakinaisten ja määräaikaisten professorien palkkakehityksen lisäksi vakinaisten ja määräaikaisten professorien keskinäisen suhteen muuttuminen. Esimerkiksi määräaikaisten professorien osuuden pieneminen nostaa koko aineiston keskipalkkaa, aineiston painoutuessa paremmin palkattuihin vakinaisiin professoreihin. n₂₀₂₀=1892 ja n₂₀₁₉=1899.
- 3 Kokonaispalkan muutosta tarkasteltaessa tulee huomioida myös työsuhteiden kierron aiheuttama epäjatkuvuus aineistossa. Vuoden 2020 aineistossa on mukana 119 professoria, jotka eivät olleet nykyisessä tehtävässään vuotta aikaisemmin. Sivista raportoi omissa julkaisuissaan vuosittain myös identtisten professorien palkkakehityksen, joka tyypillisesti ylittää koko professorikunnan palkkakehityksen. Tämä johtunee osin siitä, että tehtäväkierron yhteydessä aloittavien professorien palkka on alempi kuin tehtävistä luopuvien palkka.



Kuva 1. Kaikkien kokoaikaisten professorien keskipalkka 2003–2020 ⁴

Taulukko 8: Keskipalkan muutos vuosittain vuodesta 2003

| vuosi | keskipalkan muutos vuosittain | |
|---------------------------|-------------------------------|----------------|
| 2003–2004 | +115 € | +2,4 % |
| 2004–2005 | +121 € | +2,5 % |
| 2005–2006 | +299 € | +6,0 % |
| 2006–2007 | +351 € | +6,6 % |
| 2007–2008 | +276 € | +4,9 % |
| 2008–2009 | +181 € | +3,1 % |
| 2009–2010 | +228 € | +3,7 % |
| 2010–2011 | +215 € | +3,4 % |
| 2011–2012 | +168 € | +2,6 % |
| 2012–2013 | +187 € | +2,8 % |
| 2013–2014 | +11 € | +0,2 % |
| 2014–2015 | +45 € | +0,7 % |
| 2015–2016 | +16 € | +0,2 % |
| 2016–2017 | +18 € | +0,3 % |
| 2017–2018 | +57 € | +0,8 % |
| 2018–2019 | +206 € | +2,9 % |
| 2019–2020 | +43 € | +0,6 % |
| yhteensä 2003–2020 | +2537 € | +53,4 % |

⁴ Kokonaispalkka muodostuu säännöllisen työajan ansiosta ja akateemisen johtajan tehtävistä maksettavasta palkkiosta.

2.1.4 Yliopistokohtaiset palkat

Taulukko 9: Yliopistokohtaiset kokonaispalkat, keskiarvot ja mediaanit, aakkosjärjestyksessä⁵

| yliopisto | kaikki professorit | | vakinaiset professorit | | määräaikaiset professorit | | erotus vakinaisten professorien hyväksi keskiarvojen erotus |
|--------------------------|--------------------|-------------|------------------------|-------------|---------------------------|-------------|---|
| | keskiarvo | mediaani | keskiarvo | mediaani | keskiarvo | mediaani | |
| Aalto-yliopisto | 8231 | 8170 | 8329 | 8184 | 7556 | 7151 | 773 |
| Helsingin yliopisto | 7370 | 7292 | 7328 | 7292 | 7877 | 6934 | -549 |
| Itä-Suomen yliopisto | 7052 | 6961 | 7107 | 7027 | 6401 | 6030 | 706 |
| Jyväskylän yliopisto | 7181 | 6966 | 7169 | 6966 | 7470 | 7623 | -302 |
| Lapin yliopisto | 7029 | 4846 | 7008 | 4883 | - | - | - |
| LUT-yliopisto | 8047 | 8151 | 8125 | 8151 | - | - | - |
| Oulun yliopisto | 8257 | 7129 | 7371 | 7170 | 6602 | 6322 | 768 |
| Svenska handelshögskolan | 7686 | 7617 | 7686 | 7617 | - | - | - |
| Taideyliopisto | 6672 | 6635 | 7004 | 6858 | 6829 | 6257 | 176 |
| Tampereen yliopisto | 7356 | 7281 | 7394 | 7192 | 7356 | 6753 | 37 |
| Turun yliopisto | 6917 | 6779 | 6934 | 6797 | 6760 | 6276 | 174 |
| Vaasan yliopisto | 6915 | 6966 | 7062 | 6986 | - | - | - |
| Åbo Akademi | 7065 | 6901 | 7113 | 6966 | 6719 | 6185 | 394 |
| kaikki | 7289 | 7129 | 7328 | 7191 | 6944 | 6327 | 384 |

Professoreita työskentelee myös tutkimuslaitosten palveluksessa.⁶ Tutkimuslaitosten palveluksessa työskentelevien professorien keskipalkka on 6729 euroa ja mediaanipalkka 6780 euroa.

5 Kokonaispalkka muodostuu säännöllisen työajan ansiosta ja akateemisen johtajan tehtävistä maksettavasta palkkiosta, n=1892. Määräaikaisten professorien palkkatietoja ei ole julkaistu, jos osajoukon n<6.

6 Tutkimuslaitoksista ovat mukana Geologian tutkimuskeskus, Ilmatieteen laitos, Luonnonvarakeskus, Maanmittauslaitos, Ruokavirasto, Suomen ympäristökeskus, Säteilyturvakeskus, Terveystieteiden tutkimuskeskus, Työterveyslaitos, VATT ja VTT (yhteensä n=150). Tarkempi selvitys tutkimuslaitosten palkkauksesta on esitetty kappaleessa 2.1.10.

Taulukko 10: Yliopistot kaikkien professorien kokonaispalkan keskiarvon mukaisessa järjestyksessä ^{7,8,9}

| yliopisto | keskiarvo | | muutos | | muutos | |
|--------------------------|-------------|-------------|---------------|--|--------------|----------------|
| | 2020 | 2019 > 2020 | | | 2003 > 2020 | |
| Aalto-yliopisto | 8231 | +188 | +2,3 % | | +3493 | +73,7 % |
| LUT-yliopisto | 8047 | +42 | +0,5 % | | +3539 | +78,5 % |
| Svenska handelshögskolan | 7686 | -4 | -0,1 % | | +2977 | +63,2 % |
| Helsingin yliopisto | 7370 | +54 | +0,7 % | | +2503 | +51,4 % |
| Tampereen yliopisto | 7356 | -1 | 0,0 % | | +2592 | +54,4 % |
| Oulun yliopisto | 7257 | -21 | -0,3 % | | +2318 | +46,9 % |
| Jyväskylän yliopisto | 7181 | +86 | +1,2 % | | +2430 | +51,1 % |
| Åbo Akademi | 7065 | +45 | +0,6 % | | +2250 | +46,7 % |
| Itä-Suomen yliopisto | 7052 | +90 | +1,3 % | | +2550 | +56,6 % |
| Lapin yliopisto | 7029 | +49 | +0,7 % | | +2310 | +49,0 % |
| Turun yliopisto | 6917 | -10 | -0,1 % | | +2424 | +54,0 % |
| Vaasan yliopisto | 6915 | +46 | +0,7 % | | +2089 | +43,3 % |
| Taideyliopisto | 6672 | +154 | +2,4 % | | +2143 | +47,3 % |
| kaikki | 7289 | +43 | +0,6 % | | +2537 | +53,4 % |

Taulukko 11: Yliopistot vakinaisten professorien kokonaispalkan keskiarvon mukaisessa järjestyksessä ¹⁰

| yliopisto | keskiarvo 2020 |
|--------------------------|----------------|
| Aalto-yliopisto | 8329 |
| LUT-yliopisto | 8125 |
| Svenska handelshögskolan | 7686 |
| Tampereen yliopisto | 7394 |
| Oulun yliopisto | 7371 |
| Helsingin yliopisto | 7328 |
| Jyväskylän yliopisto | 7169 |
| Åbo Akademi | 7113 |
| Itä-Suomen yliopisto | 7107 |
| Vaasan yliopisto | 7062 |
| Lapin yliopisto | 7008 |
| Taideyliopisto | 7004 |
| Turun yliopisto | 6934 |
| kaikki | 7328 |

7 Kokonaispalkka muodostuu säännöllisen työajan ansiosta ja akateemisen johtajan tehtävistä (esimerkiksi dekaani tai laitosjohtaja) maksettavasta palkkiosta.

8 Fuusioyliopistojen vertailuluvut vuodelta 2003 on laskettu uudelleen alkuperäisestä aineistosta seuraavasti: Aalto-yliopisto (vertailutiedot Helsingin kauppakorkeakoulu, Taideteollisen korkeakoulu ja Teknillinen korkeakoulu), Turun yliopisto (vertailutiedot Turun yliopisto ja Turun kauppakorkeakoulu), Taideyliopisto (vertailutiedot Sibelius-Akatemia, Kuvataideakatemia ja Teatterikorkeakoulu), Itä-Suomen yliopisto (vertailutiedot Joensuun yliopisto ja Kuopion yliopisto), Tampereen yliopisto (vertailutiedot Tampereen yliopisto ja Tampereen teknillinen yliopisto).

9 Tampereen yliopistossa on fuusion yhteydessä palkkoja harmonisoitaessa siirretty aikaisempaa tulospalkkiorahaa siirtymäajaksi henkilökohtaisiin palkanlisiin. Muutoksen vuoksi aikaisempi tulospalkkio sisältyy taulukossa esitettyyn kuukausi-ansioon vuosina 2019 ja 2020.

10 Kokonaispalkka muodostuu säännöllisen työajan ansiosta, akateemisen johtajan tehtävistä maksettavasta palkkiosta ja muista säännöllisesti maksettavista lisistä. n=1696.

2.1.5. Kokonaispalkan muodostuminen ja esimiespalkkion kehittyminen

Taulukko 12: Vakinaisten professorien ja määräaikaisten professorien kokonaispalkan muodostuminen

| keskiarvot palkkanimikkeittäin | kaikki professorit | vakinaiset professorit | määräaikaiset professorit |
|--|--------------------|------------------------|---------------------------|
| palkka (tehtäväkohtainen osa, henkilökohtainen osa, vaativuuslisä, suorituskorotus, takuuosa) | 7092 | 7117 | 6863 |
| akateemisen johtajan palkkio ¹¹ | 145 | 156 | 54 |
| säännöllisesti maksettavat lisät (henkilökohtainen lisä, siirtymälisä, luontoisedut) ¹² | 52 | 55 | 27 |
| edellisistä koostuva kokonaispalkka | 7289 | 7328 | 6944 |

Taulukko 13: Akateemisen johtajan palkkion kehittyminen vuosina 2005–2020 ¹³

| ajankohta | palkkiota saavien osuus | keskimääräinen palkkio | arvio professoreille maksettavien palkkioiden summasta (euroa / kk) |
|-------------|-------------------------|------------------------|---|
| 2005 | 31 % | 406 | 291.000 |
| 2006 | 30 % | 431 | 300.000 |
| 2007 | 28 % | 466 | 304.000 |
| 2008 | 25 % | 495 | 292.000 |
| 2009 | 22 % | 509 | 268.000 |
| 2010 | 19 % | 637 | 292.000 |
| 2011 | 16 % | 637 | 244.000 |
| 2012 | 23 % | 633 | 332.541 |
| 2013 | 22 % | 653 | 323.810 |
| 2014 | 21 % | 701 | 319.805 |
| 2015 | 21 % | 691 | 302.573 |
| 2016 | 22 % | 671 | 302.756 |
| 2017 | 20 % | 701 | 286.091 |
| 2018 | 20 % | 746 | 290.259 |
| 2019 | 21 % | 695 | 273.241 |
| 2020 | 22 % | 698 | 275.617 |

¹¹ Keskiarvoa laskettaessa on otettu huomioon myös henkilöt, jotka eivät saa kyseistä palkkiota.

¹² Keskiarvoa laskettaessa on otettu huomioon myös henkilöt, jotka eivät saa kyseistä palkkiota.

¹³ Vuodesta 2012 lukien aineistossa mukana kaikki yliopistot ($n_{2020}=1892$).

Nimike vaihdellut tarkastelujakson aikana (hallintotehtäväpalkkio, akateemisen johtajan palkkio, esimiespalkkio).

2.1.6. Vaati-tasot ja suoritusprosentit yliopistoittain

Taulukko 14: Vaati-tasojen ja suoritusprosenttien keskiarvot yliopistoittain vuonna 2020 ja muutos vuoteen 2019, kaikki professorit, yliopistot aakkosjärjestyksessä ¹⁴

| yliopisto | KAIKKI PROFESSORIT | | | |
|--------------------------|---------------------------|--------------|--------------------------------|--------------|
| | Vaati-keskiarvo ja muutos | | Suoritus-% keskiarvo ja muutos | |
| Aalto-yliopisto | - | - | - | - |
| Helsingin yliopisto | 8,85 | -0,03 | 32,19 | -0,01 |
| Itä-Suomen yliopisto | 8,80 | +0,01 | 27,22 | +0,31 |
| Jyväskylän yliopisto | 8,59 | +0,01 | 31,94 | +0,02 |
| Lapin yliopisto | 8,68 | -0,01 | 26,61 | -0,17 |
| LUT-yliopisto | 8,93 | -0,03 | 44,14 | -0,23 |
| Oulun yliopisto | 8,77 | -0,03 | 30,86 | -0,08 |
| Svenska handelshögskolan | 9,30 | -0,06 | 31,57 | -0,29 |
| Taideyliopisto | 8,57 | +0,02 | 25,56 | +1,19 |
| Tampereen yliopisto | 8,87 | -0,02 | 29,26 | -0,25 |
| Turun yliopisto | 8,92 | +0,00 | 23,11 | -0,65 |
| Vaasan yliopisto | 8,91 | +0,08 | 27,21 | -1,06 |
| Åbo Akademi | 8,81 | +0,00 | 30,00 | -0,55 |
| kaikki yliopistot | 8,82 | -0,01 | 29,71 | -0,17 |

¹⁴ Aineiston n=1725. Aalto-yliopisto ei ole mukana taulukossa. Aalto-yliopistossa sovelletaan akateemista henkilöstöä koskevaa paikallista sopimusta, jossa ei ole yksiselitteisiä vaati-tasoja eikä suoritusprosentteja.

Taulukko 15: Vaati-tasot yliopistoittain vuosina 2012–2020, kaikki professorit, yliopistot aakkosjärjestyksessä.¹⁵

| yliopisto | VAATI-KESKIARVO | | | | | | | | |
|--------------------------|-----------------|-------------|-------------|-------------|-------------|-------------|-------------|-------------|-------------|
| | 2020 | 2019 | 2018 | 2017 | 2016 | 2015 | 2014 | 2013 | 2012 |
| Helsingin yliopisto | 8,85 | 8,88 | 8,90 | 8,83 | 8,81 | 8,80 | 8,76 | 8,80 | 8,81 |
| Itä-Suomen yliopisto | 8,80 | 8,81 | 8,82 | 8,85 | 8,75 | 8,74 | 8,63 | 8,67 | 8,58 |
| Jyväskylän yliopisto | 8,59 | 8,58 | 8,57 | 8,56 | 8,52 | 8,53 | 8,54 | 8,55 | 8,51 |
| Lapin yliopisto | 8,68 | 8,69 | 8,59 | 8,57 | 8,62 | 8,57 | 8,58 | 8,60 | 8,63 |
| LUT-yliopisto | 8,93 | 8,96 | 8,91 | 9,03 | 9,00 | 9,02 | 8,97 | 8,97 | 9,00 |
| Oulun yliopisto | 8,77 | 8,80 | 8,72 | 8,77 | 8,70 | 8,73 | 8,68 | 8,67 | 8,61 |
| Svenska handelshögskolan | 9,30 | 9,36 | 9,22 | 9,18 | 9,15 | 9,04 | 9,12 | 9,17 | 9,13 |
| Taideyliopisto | 8,57 | 8,55 | 8,51 | 8,57 | 8,64 | 8,56 | 8,60 | 8,45 | - |
| Tampereen yliopisto | 8,87 | 8,89 | 8,83 | 8,80 | 8,76 | 8,73 | 8,70 | 8,68 | 8,65 |
| Turun yliopisto | 8,92 | 8,92 | 8,87 | 8,78 | 8,78 | 8,80 | 8,74 | 8,74 | 8,75 |
| Vaasan yliopisto | 8,91 | 8,83 | 8,76 | 8,77 | 8,85 | 8,98 | 8,91 | 8,88 | 8,88 |
| Åbo Akademi | 8,81 | 8,81 | 8,72 | 8,72 | 8,63 | 8,65 | 8,75 | 8,74 | 8,70 |
| kaikki yliopistot | 8,82 | 8,83 | 8,80 | 8,78 | 8,74 | 8,75 | 8,71 | 8,72 | 8,69 |

Taulukko 16: Suoritusprosentit yliopistoittain vuosina 2012–2020, kaikki professorit, yliopistot aakkosjärjestyksessä

| yliopisto | SUORITUSPROSENTTI | | | | | | | | |
|--------------------------|-------------------|--------------|--------------|--------------|--------------|--------------|--------------|--------------|--------------|
| | 2020 | 2019 | 2018 | 2017 | 2016 | 2015 | 2014 | 2013 | 2012 |
| Helsingin yliopisto | 32,19 | 32,20 | 31,61 | 32,26 | 32,47 | 32,33 | 32,34 | 32,90 | 31,46 |
| Itä-Suomen yliopisto | 27,22 | 26,91 | 26,01 | 26,35 | 27,64 | 28,30 | 28,97 | 29,19 | 26,13 |
| Jyväskylän yliopisto | 31,94 | 31,92 | 31,01 | 31,68 | 32,06 | 32,06 | 31,91 | 32,49 | 30,41 |
| Lapin yliopisto | 26,61 | 26,78 | 26,33 | 27,14 | 27,16 | 27,14 | 27,07 | 29,12 | 28,55 |
| LUT-yliopisto | 44,14 | 44,37 | 41,91 | 40,81 | 40,85 | 41,73 | 40,52 | 40,94 | 38,82 |
| Oulun yliopisto | 30,86 | 30,94 | 29,92 | 29,97 | 30,12 | 30,23 | 30,56 | 30,93 | 29,73 |
| Svenska handelshögskolan | 31,57 | 31,86 | 31,20 | 32,49 | 31,87 | 31,74 | 33,30 | 33,70 | 31,70 |
| Taideyliopisto | 25,56 | 24,37 | 23,84 | 25,15 | 24,35 | 25,81 | 25,15 | 27,01 | 24,94 |
| Tampereen yliopisto | 29,26 | 29,51 | 28,57 | 28,73 | 28,48 | 28,70 | 28,27 | 28,84 | 28,02 |
| Turun yliopisto | 23,11 | 23,76 | 23,21 | 23,98 | 24,53 | 24,60 | 24,93 | 25,06 | 24,47 |
| Vaasan yliopisto | 27,21 | 28,27 | 26,55 | 27,48 | 26,01 | 26,76 | 27,83 | 27,40 | 24,72 |
| Åbo Akademi | 30,00 | 30,55 | 29,44 | 29,49 | 28,69 | 28,67 | 28,93 | 28,98 | 28,57 |
| kaikki yliopistot | 29,72 | 29,89 | 29,05 | 29,42 | 29,64 | 29,84 | 29,92 | 30,42 | 28,88 |

¹⁵ Aineiston $n_{2020}=1725$, $n_{2019}=1710$, $n_{2018}=1738$, $n_{2017}=1743$, $n_{2016}=1739$, $n_{2015}=1810$, $n_{2014}=1872$, $n_{2013}=1932$ ja $n_{2012}=1956$. Aalto-yliopisto ei ole mukana taulukossa. Aalto-yliopistossa sovelletaan akateemista henkilöstöä koskevaa paikallista sopimusta, jossa ei ole yksiselitteisiä vaati-tasoja eikä suoritusprosentteja.

Taulukko 17: Vaati- ja suorituspösentit yliopistoittain, eriteltynä vakinaisten ja määraaikaisten professorien osalta. ¹⁶

| yliopisto | VAKINAISET | | MÄÄRÄAIKAISET | |
|--------------------------|------------------|-----------------------|------------------|-----------------------|
| | Vaati, keskiarvo | Suoritus-%, keskiarvo | Vaati, keskiarvo | Suoritus-%, keskiarvo |
| Aalto-yliopisto | - | - | - | - |
| Helsingin yliopisto | 8,88 | 32,52 | 8,29 | 26,06 |
| Itä-Suomen yliopisto | 8,85 | 27,51 | 8,19 | 23,95 |
| Jyväskylän yliopisto | 8,60 | 32,03 | 8,40 | 29,36 |
| Lapin yliopisto | 8,77 | 26,87 | - | - |
| LUT-yliopisto | 9,00 | 44,41 | - | - |
| Oulun yliopisto | 8,85 | 31,34 | 8,24 | 27,72 |
| Svenska handelshögskolan | 9,30 | 31,57 | - | - |
| Tampereen yliopisto | 8,88 | 29,56 | 8,64 | 24,77 |
| Taideyliopisto | 8,86 | 28,12 | 8,33 | 23,48 |
| Turun yliopisto | 8,94 | 23,58 | 8,60 | 17,99 |
| Vaasan yliopisto | 9,03 | 28,26 | - | - |
| Åbo Akademi | 8,88 | 30,55 | 8,14 | 24,90 |
| kaikki yliopistot | 8,87 | 30,20 | 8,33 | 24,85 |

Taulukko 18: Vaati-tasojen ja suoritusprosenttien muutos 2019–2020, eriteltynä vakinaisten ja määraaikaisten professorien osalta. ¹⁷

| | VAKINAISET | | MÄÄRÄAIKAISET | |
|------------------|------------------|-----------------------|------------------|-----------------------|
| | Vaati, keskiarvo | Suoritus-%, keskiarvo | Vaati, keskiarvo | Suoritus-%, keskiarvo |
| muutos 2019–2020 | -0,02 | -0,34 | +0,00 | +0,62 |

¹⁶ Aineiston n=1725. Aalto-yliopisto ei ole mukana luvuissa. Aalto-yliopistossa sovelletaan akateemista henkilöstöä koskevaa paikallista sopimusta, jossa ei ole yksiselitteisiä vaati-tasoja eikä suoritusprosentteja. Määraaikaisten professorien tietoja ei ole julkaistu, jos osajoukon n<6.

¹⁷ Aineiston n₂₀₂₀=1725 ja n₂₀₁₉=1710.

Taulukko 19: Professorien sijoittuminen vaati-tasoille yliopistoittain. ¹⁸

| yliopisto | vaati-taso | | | | | |
|--------------------------|------------|----------|------------|------------|------------|-----------|
| | 6 | 7 | 8 | 9 | 10 | 11 |
| Aalto-yliopisto | | | | | | |
| Helsingin yliopisto | | | 130 | 217 | 59 | 4 |
| Itä-Suomen yliopisto | | | 78 | 83 | 34 | 2 |
| Jyväskylän yliopisto | | | 79 | 71 | 9 | 2 |
| Lapin yliopisto | | | 19 | 20 | 5 | |
| LUT-yliopisto | | 2 | 19 | 31 | 14 | 2 |
| Oulun yliopisto | | 1 | 64 | 101 | 19 | 2 |
| Svenska handelshögskolan | | | 4 | 11 | 12 | |
| Tampereen yliopisto | | | 65 | 127 | 33 | 1 |
| Taideyliopisto | | | 24 | 22 | 3 | |
| Turun yliopisto | | | 65 | 133 | 35 | 5 |
| Vaasan yliopisto | | | 10 | 30 | 6 | |
| Åbo Akademi | | | 22 | 43 | 6 | 1 |
| kaikki yliopistot | 0 | 3 | 579 | 889 | 235 | 19 |

¹⁸ Aineiston n=1725. Aalto-yliopisto ei ole mukana luvuissa. Aalto-yliopistossa sovelletaan akateemista henkilöstöä koskevaa paikallista sopimusta, jossa ei ole yksiselitteisiä vaati-tasoja eikä suoritusprosentteja.

Taulukko 20: Professorien sijoittuminen suorituskategorioihin yliopistoittain. ¹⁹

| yliopisto | SUORITUSKATEGORIA | | | |
|--------------------------|-------------------|------------|------------|------------|
| | I | II | III | IV |
| Aalto-yliopisto | | | | |
| Helsingin yliopisto | 12 | 158 | 213 | 27 |
| Itä-Suomen yliopisto | 17 | 123 | 57 | |
| Jyväskylän yliopisto | 4 | 68 | 75 | 14 |
| Lapin yliopisto | 2 | 31 | 11 | |
| LUT-yliopisto | | 5 | 13 | 50 |
| Oulun yliopisto | 4 | 88 | 86 | 9 |
| Taideyliopisto | 3 | 36 | 10 | |
| Svenska handelshögskolan | 2 | 11 | 11 | 3 |
| Tampereen yliopisto | 7 | 132 | 85 | 2 |
| Turun yliopisto | 66 | 145 | 27 | |
| Vaasan yliopisto | 7 | 27 | 11 | 1 |
| Åbo Akademi | 2 | 35 | 31 | 4 |
| kaikki yliopistot | 126 | 859 | 630 | 110 |

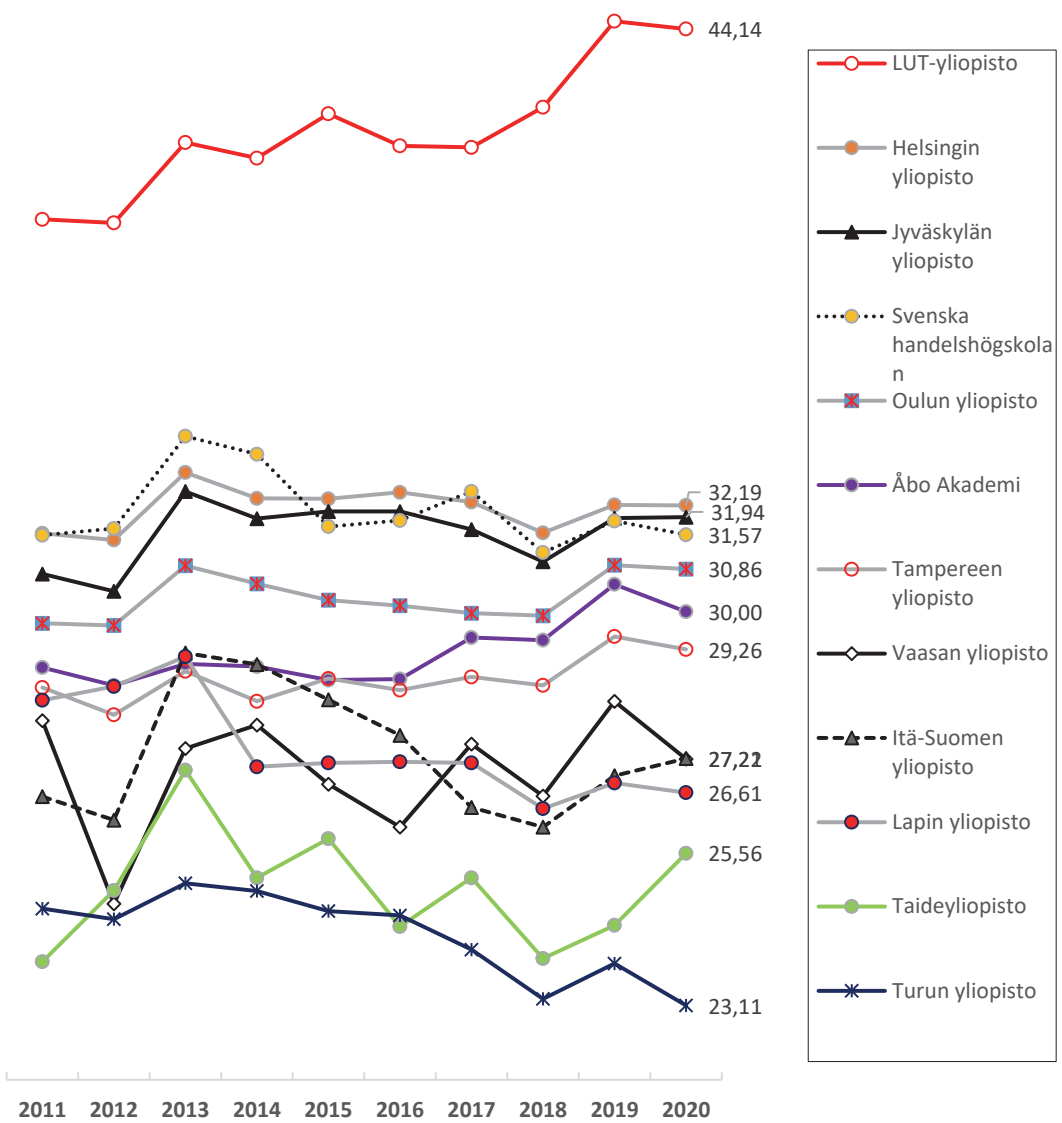
¹⁹ Aineiston n=1725. Aalto-yliopisto ei ole mukana luvuissa. Aalto-yliopistossa sovelletaan akateemista henkilöstöä koskevaa paikallista sopimusta, jossa ei ole yksiselitteisiä vaati-tasoja eikä suoritusprosentteja.

Suorituskategoria on uuden palkkausjärjestelmän (1.1.2019 alkaen) mukainen esitystapa, jossa kategoriat I-IV muodostuvat henkilökohtaisen suoriutumisen perusteella seuraavasti: kategoria I (vähintään 6 - korkeintaan 19 %), kategoria II (yli 19 - korkeintaan 31 %), kategoria III (yli 31 - korkeintaan 42 %) ja kategoria IV (yli 42 - korkeintaan 50 %).

Taulukko 21: Professorien sijoittuminen suoritusasteille yliopistoittain. ²⁰

| yliopisto | SUORITUSTASO | | | | | | |
|--------------------------|-----------------|------------------|------------------|------------------|------------------|------------------|------------------|
| | 7,06- 13,10% | 13,11- 19,10% | 19,11- 25,15% | 25,16- 31,20% | 31,21- 37,25% | 37,26- 43,30% | 43,31- 50,00% |
| Aalto-yliopisto | | | | | | | |
| Helsingin yliopisto | 2 | 10 | 56 | 115 | 143 | 69 | 15 |
| Itä-Suomen yliopisto | 2 | 15 | 77 | 61 | 38 | 4 | |
| Jyväskylän yliopisto | | 4 | 29 | 51 | 44 | 27 | 6 |
| Lapin yliopisto | | 2 | 17 | 18 | 6 | 1 | |
| LUT-yliopisto | | | | 6 | 7 | 6 | 49 |
| Oulun yliopisto | 1 | 3 | 25 | 83 | 57 | 13 | 5 |
| Taideyliopisto | | 5 | 24 | 13 | 5 | 2 | |
| Svenska handelshögskolan | | 2 | 1 | 10 | 11 | 1 | 2 |
| Tampereen yliopisto | 1 | 6 | 63 | 74 | 61 | 21 | |
| Turun yliopisto | 14 | 55 | 84 | 68 | 15 | 2 | |
| Vaasan yliopisto | 2 | 5 | 9 | 18 | 8 | 4 | |
| Åbo Akademi | 1 | 2 | 18 | 20 | 21 | 9 | 1 |
| kaikki yliopistot | 23 | 109 | 403 | 537 | 416 | 159 | 78 |

²⁰ Aineiston n=1725. Aalto-yliopisto ei ole mukana luvuissa. Aalto-yliopistossa sovelletaan akateemista henkilöstöä koskevaa paikallista sopimusta, jossa ei ole yksiselitteisiä vaati-tasoja eikä suoritusprosentteja. Suoritusaste on esitystapa, jossa 7 suoritusastoa vastaa aikaisemman palkkausjärjestelmän (31.12.2018 saakka) henkilotasojen 3-9 mahdollisine suorituskorotuksineen. Suoritusasteojen avulla voidaan suoritusasteita tarkemmin seurata, miten professoreiden palkat kehittyvät henkilökohtaisen suoritustason osalta palkkausjärjestelmämuutoksen myötä.



Kuva 2. Suoritusprosenttien aikasarjat 2011–2020 yliopistoittain ²¹

²¹ Aineiston n=1725. Aalto-yliopisto ei ole mukana luvuissa. Aalto-yliopistossa sovelletaan akateemista henkilöstöä koskevaa paikallista sopimusta, jossa ei ole yksiselitteisiä vaati-tasoja eikä suoritusprosentteja. Aikasarjat muodostettu laskemalla suoritusprosentit takautuvasti aikaisemmista henki-tasosta ja -lististä.

2.1.7. Professorien sijoittuminen vaati-tasolle ja suoritusprosentit

Taulukko 22: Professorien sijoittuminen vaati-tasojen ja suorituskategorioiden mukaiseen matriisiin (kaikki professorit, n-luvut) ²²

| | SUORITUSKATEGORIA | | | | |
|-----------------|-------------------|------------|------------|------------|-------------|
| | I | II | III | IV | yhteensä |
| VAATI 6 | | | | | |
| VAATI 7 | | 2 | | 1 | 3 |
| VAATI 8 | 57 | 317 | 184 | 21 | 579 |
| VAATI 9 | 51 | 429 | 348 | 61 | 889 |
| VAATI 10 | 17 | 101 | 90 | 27 | 235 |
| VAATI 11 | 1 | 10 | 8 | | 19 |
| yhteensä | 126 | 859 | 630 | 110 | 1725 |

Taulukko 23: Professorien sijoittuminen vaati- ja suoritustasojen mukaiseen matriisiin (kaikki professorit, n-luvut). ²³

| | SUORITUSTASO | | | | | | | |
|-----------------|-----------------|------------------|------------------|------------------|------------------|------------------|------------------|-------------|
| | 7,06- 13,10% | 13,11- 19,10% | 19,11- 25,15% | 25,16- 31,20% | 31,21- 37,25% | 37,26- 43,30% | 43,31- 50,00% | yhteensä |
| VAATI 6 | | | | | | | | |
| VAATI 7 | | | | 2 | | 1 | | 3 |
| VAATI 8 | 7 | 52 | 157 | 180 | 127 | 40 | 16 | 579 |
| VAATI 9 | 11 | 42 | 207 | 272 | 218 | 98 | 41 | 889 |
| VAATI 10 | 5 | 14 | 37 | 75 | 65 | 18 | 21 | 235 |
| VAATI 11 | | 1 | 2 | 8 | 6 | 2 | | 19 |
| yhteensä | 23 | 109 | 403 | 537 | 416 | 159 | 78 | 1725 |

22 Aineiston n=1725. Aalto-yliopisto ei ole mukana luvuissa. Aalto-yliopistossa sovelletaan akateemista henkilöstöä koskevaa paikallista sopimusta, jossa ei ole yksiselitteisiä vaati-tasoja eikä suoritusprosentteja.

Suorituskategoria on uuden palkkausjärjestelmän (1.1.2019 alkaen) mukainen esitystapa, jossa kategoriat I-IV muodostuvat henkilökohtaisen suoriutumisen perusteella seuraavasti: kategoria I (vähintään 6 - korkeintaan 19 %), kategoria II (yli 19 - korkeintaan 31 %), kategoria III (yli 31 - korkeintaan 42 %) ja kategoria IV (yli 42 - korkeintaan 50 %).

23 Aineiston n=1725. Aalto-yliopisto ei ole mukana luvuissa. Aalto-yliopistossa sovelletaan akateemista henkilöstöä koskevaa paikallista sopimusta, jossa ei ole yksiselitteisiä vaati-tasoja eikä suoritusprosentteja.

Suoritustaso on esitystapa, jossa 7 suoritustasoa vastaa aikaisemman palkkausjärjestelmän (31.12.2018 saakka) henki-tasojen 3-9 mahdollisine suoriutumiskorotuksineen. Suoritustasojen avulla voidaan suorituskategoriota tarkemmin seurata, miten professoreiden palkat kehittyvät henkilökohtaisen suoriutumisen osalta palkkausjärjestelmämuutoksen myötä.

2.1.8. Naisten ja miesten välisten palkkaerojen tarkastelua yliopistoissa

Taulukko 24: Naisten ja miesten välinen palkkaero tarkastelussa yliopistoittain. Yliopistot järjestetty palkkaeron mukaan. ²⁴

| yliopisto | miehet | naiset | erotus miesten (+) tai naisten (-) hyväksi 2020 | naisten euro 2020 | erotus miesten (+) tai naisten (-) hyväksi 2019 |
|--------------------------|-------------|-------------|---|-------------------|---|
| LUT-yliopisto | 8175 | 7449 | 726 | 0,911 | 637 |
| Helsingin yliopisto | 7510 | 7112 | 398 | 0,947 | 374 |
| Åbo Akademi | 7176 | 6834 | 342 | 0,952 | 318 |
| Svenska handelshögskolan | 7772 | 7479 | 293 | 0,962 | 121 |
| Tampereen yliopisto | 7438 | 7150 | 288 | 0,961 | 228 |
| Vaasan yliopisto | 6957 | 6740 | 218 | 0,969 | 120 |
| Itä-Suomen yliopisto | 7128 | 6909 | 218 | 0,969 | 196 |
| Turun yliopisto | 7007 | 6798 | 210 | 0,970 | 114 |
| Jyväskylän yliopisto | 7247 | 7059 | 188 | 0,974 | 138 |
| Lapin yliopisto | 7141 | 6968 | 174 | 0,976 | -63 |
| Oulun yliopisto | 7283 | 7204 | 79 | 0,989 | -83 |
| Aalto-yliopisto | 8296 | 8380 | -84 | 1,010 | 264 |
| Taideyliopisto | 6633 | 6720 | -87 | 1,013 | -76 |
| yhteensä | 7404 | 7058 | 345 | 0,953 | 301 |

Taulukko 25: Vaati-tasot ja suoritusprosentit sekä niiden muutos 2019–2020 sukupuolen mukaan, eriteltyinä vakinaisten ja määräaikaisten professorien osalta. ²⁵

| yliopisto | VAKINAISET | | | | MÄÄRÄAIKAISET | | | |
|---------------------------|------------------|--------------|-----------------------|--------------|------------------|--------------|-----------------------|--------------|
| | Vaati, keskiarvo | | Suoritus-%, keskiarvo | | Vaati, keskiarvo | | Suoritus-%, keskiarvo | |
| nainen | 8,80 | -0,01 | 28,75 | -0,50 | 8,26 | -0,05 | 23,04 | +0,19 |
| mies | 8,90 | -0,03 | 30,93 | -0,23 | 8,39 | +0,04 | 26,52 | +1,02 |
| kaikki professorit | 8,87 | -0,02 | 30,20 | -0,34 | 8,33 | +0,00 | 24,85 | +0,62 |

²⁴ Tarkastelussa kokonaispalkka.

Tarkastelu sisältää sekä vakinaiset että määräaikaisten professorit, n=1892.

Naisten euro koko aineistossa on 0,953. Vertailutieto vuodelta 2019 on 0,959.

²⁵ Aineiston n=1725. Aalto-yliopisto ole mukana luvuissa. Aalto-yliopistossa sovelletaan akateemista henkilöstöä koskevaa paikallista sopimusta, jossa ei ole yksiselitteisiä vaati-tasoja eikä suoritusprosentteja.

Taulukko 26: Naisten ja miesten osuus eri yliopistoissa, n=1892

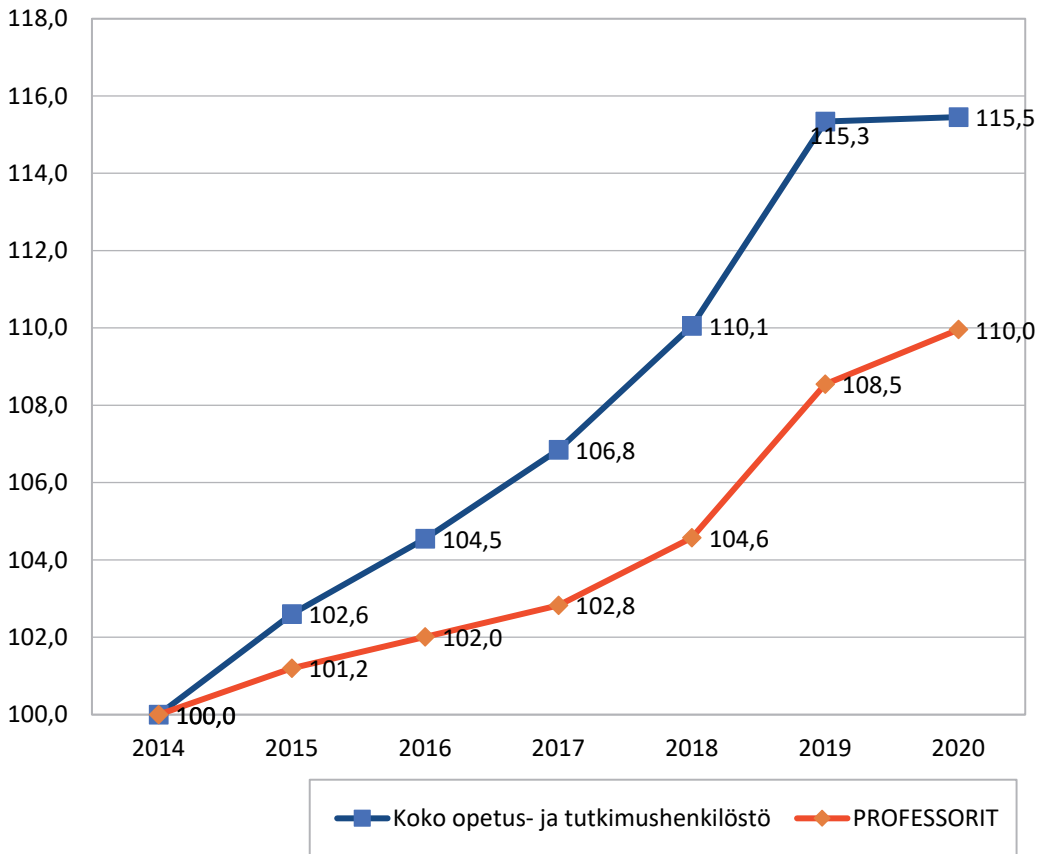
| yliopisto | tilanne 2020 syyskuussa | | naisten osuuden muutos | |
|-------------------------------------|-------------------------|-------------|-----------------------------------|-----------------------------------|
| | miehiä % | naisia % | muutos %-yksikköä 2019–2020 | muutos %-yksikköä 2010–2020 |
| Vaasan yliopisto | 85,8 | 14,2 | -7,2 | -15,3 |
| Aalto-yliopisto | 83,3 | 16,7 | +0,3 | -1,5 |
| Lappeenrannan teknillinen yliopisto | 82,4 | 17,6 | +2,7 | -2,1 |
| Tampereen yliopisto ²⁶ | 71,8 | 28,2 | +1,2 | |
| Svenska handelshögskolan | 70,4 | 29,6 | -2,5 | +8,8 |
| Oulun yliopisto | 67,9 | 32,1 | +2,9 | +13,1 |
| Åbo Akademi | 67,6 | 32,4 | -0,5 | +10,0 |
| Itä-Suomen yliopisto | 65,5 | 34,5 | -0,5 | +8,3 |
| Jyväskylän yliopisto | 65,0 | 35,0 | +0,1 | +3,5 |
| Helsingin yliopisto | 64,6 | 35,4 | +0,1 | +9,1 |
| Turun yliopisto | 57,0 | 43,0 | +2,7 | +14,3 |
| Taideyliopisto | 55,1 | 44,9 | -4,1 | -8,1 |
| Lapin yliopisto | 35,6 | 64,4 | -3,0 | +5,1 |
| yhteensä | 66,8 | 33,2 | +0,4 | +8,7 |

Taulukko 27: Vakinaiset ja määräaikaiset professorit sukupuolen mukaan, n=1892

| sukupuoli | professorin tyyppi | |
|---------------------------|--------------------|-----------------|
| | vakainainen % | määräaikainen % |
| nainen | 86,5 | 13,5 |
| mies | 91,4 | 8,6 |
| kaikki professorit | 89,7 | 10,3 |

²⁶ Tampereen yliopistossa ei fuusion vuoksi käytettävissä vertailutietoa vuodelta 2010.

2.1.9. Professorien palkkakehitys koko opetus- ja tutkimushenkilöstöön verrattuna



Kuva 3. Palkkakehitys 2014–2020, professorit ja koko opetus- ja tutkimushenkilöstö ²⁷

Taulukko 28. Vuosittainen palkkakehitys vuodesta 2014, identtiset henkilöt

| tarkastelujakso | professorit | koko opetus- ja tutkimushenkilöstö |
|-----------------|-------------|------------------------------------|
| 2014-2015 | +1,2 % | +2,6 % |
| 2015-2016 | +0,8 % | +1,9 % |
| 2016-2017 | +0,8 % | +2,2 % |
| 2017-2018 | +1,7 % | +3,0 % |
| 2018-2019 | +3,8 % | +4,8 % |
| 2019-2020 | +1,3 % | +0,1 % |

²⁷ Vertailukelpoiset aineistot ulottuvat vuoteen 2014, joka saa indeksiluvun 100. Perättäisten vuosien palkkakehitys perustuu ns. identtisiin aineistoihin, jolloin kahden peräkkäisen vuoden palkkoja verrataan henkilöillä, jotka olivat saman palkkausjärjestelmän piirissä molempina vuosina. Identtisyys toteutuu, vaikka henkilön työtehtävät tai työnantaja (yliopisto) vaihtuivat. Identtisten henkilöiden osalta palkkakehitys on koko tutkimusaineistoa suotuisampaa sekä professoreiden että koko opetus- ja tutkimushenkilöstön keskuudessa.

2.1.10. Professorien palkat tutkimuslaitoksissa

Taulukko 29: Tutkimuslaitosten ja yliopistojen professorien palkkavertailu ^{28 29}

| palkka 2020 | tutkimuslaitokset | yliopistot |
|--------------|-------------------|------------|
| keskiarvo | 6729 | 7289 |
| alakvartiili | 6257 | 6575 |
| mediaani | 6780 | 7129 |
| yläkvartiili | 7123 | 7872 |

Taulukko 30: Tutkimuslaitoksissa työskentelevien palkkavertailua

| sukupuoli | keskipalkka | mediaani |
|-----------|-------------|----------|
| nainen | 6676 | 6758 |
| mies | 6751 | 6780 |

| palvelussuhde | keskipalkka | mediaani |
|-----------------------------|-------------|----------|
| toistaiseksi voimassa oleva | 6848 | 6506 |
| määräaikainen | 6880 | 6531 |

Taulukko 31: Tutkimuslaitosten palkkojen muutos 2019–2020 ³⁰

| | muutos 2019–2020 | |
|-------------------|---------------------|--------|
| keskiarvon muutos | -51 € | -0,7 % |
| mediaanin muutos | +30 € | +0,4 % |

28 Tutkimuslaitoksista ovat mukana Geologian tutkimuskeskus, Ilmatieteen laitos, Luonnonvarakeskus, Maanmittauslaitos, Ruokavirasto, Suomen ympäristökeskus, Säteilyturvakeskus, Terveystieteiden tutkimuskeskus, Työterveyslaitos, VATT ja VTT (yhteensä n=150). Vertailutieto yliopistoista perustuu kappaleessa 2.3 esitettyihin tunnuslukuihin (kokonaispalkka) ja on laskettu kaikista yliopistoista (n=1892).

29 Täydentäviä tietoja tutkimuslaitosten toimittamasta aineistosta: Vastaajien tehtävänimikkeitä ovat professori, tutkimusprofessori, tutkimusjohtaja ja tutkimusylivohtaja. Aineistossa toistaiseksi voimassa olevia työsuhteita on 66 % ja määräaikaisia 34 %. Miesten osuus on 71 % ja naisten 29 %. Tulospalkkiota maksaa vain yksi yhdeksästä tietojen luovuttaneesta tutkimuslaitoksesta (tulospalkkiota maksettu vuonna 2020 sama summa 650 euroa kaikille professoreille).

30 Vuonna 2019 mukana osittain eri tutkimuslaitokset ja poikkeava havaintojen määrä (n₂₀₁₉=119).

2.2. Professorin urapolulla olevat

2.2.1. Professorien urapolulla olevien lukumäärät

Taulukko 32. Professorin urapolun associate ja assistant professorien lukumäärä yliopistoittain ^{31 32}

| yliopisto | kokoaikaisten associate professorien lukumäärä 2020 | kokoaikaisten assistant professorien lukumäärä 2020 | kokoaikaisten professorien urapolulla olevien lukumäärä yhteensä 2020 |
|--------------------------|--|--|---|
| Aalto-yliopisto | 113 | 92 | 205 |
| Helsingin yliopisto | 101 | 45 | 146 |
| Itä-Suomen yliopisto | 39 | 13 | 52 |
| Jyväskylän yliopisto | 9 | 33 | 42 |
| Lapin yliopisto | 10 | - | 10 |
| LUT-yliopisto | 12 | 9 | 21 |
| Oulun yliopisto | 24 | 15 | 39 |
| Svenska handelshögskolan | 10 | 15 | 25 |
| Taideyliopisto | - | - | - |
| Tampereen yliopisto | 61 | 22 | 83 |
| Turun yliopisto | 37 | 23 | 60 |
| Vaasan yliopisto | 11 | 30 | 41 |
| Åbo Akademi | 15 | 7 | 22 |
| yhteensä | 442 | 304 | 746 |

Taulukko 33. Professorin urapolulla olevien lukumäärä 2020

| vuosi | associate | | assistant | | yhteensä |
|-------|--------------|--------------|--------------|--------------|----------|
| | kokoaikaisia | osa-aikaisia | kokoaikaisia | osa-aikaisia | |
| 2020 | 442 | 25 | 304 | 10 | 781 |

31 Taulukossa eritelty kokoaikaiset associate ja assistant professorit, joita on yhteensä 746. Lisäksi on 35 osa-aikaista henkilöä näissä tehtävissä.

32 Associate professor -tasolle on sijoitettu seuraavat nimikkeet: associate professor, associate professor (tenure track), apulaisprofessori (toinen kausi), apulaisprofessori (II vaihe), apulaisprofessori (associate professor) sekä apulaisprofessori (LY:n, VY:n, Hankenin ISY:n, TAU:n ja LUT:n osalta).

Assistant professor -tasolle on sijoitettu seuraavat nimikkeet: assistant professor (tenure track), apulaisprofessori (assistant professor), yliopistotutkija (tenure track), tutkijatohtori (tenure track), apulaisprofessori (HY:n ÅA:n, JY:n, TY:n ja Aallon osalta) sekä tutkijatohtori (VY:n ja Hankenin osalta).

2.2.2. Kokonaispalkka syyskuussa 2020

Taulukko 34. Kaikki yliopistot, associate ja assistant professorien kokonaispalkka³³

| kokonaispalkka 2020 | associate | assistant |
|---------------------|-----------|-----------|
| keskiarvo | 5857 | 5050 |
| desiili 1 | 4872 | 4015 |
| alakvartiili | 5307 | 4430 |
| mediaani | 5641 | 5115 |
| yläkvartiili | 6448 | 5599 |
| desiili 9 | 7029 | 6218 |

2.2.3. Yliopistokohtaiset palkat

Taulukko 35. Yliopistot kokonaispalkan keskiarvon mukaisessa järjestyksessä, associate³⁴

| yliopisto | keskiarvo 2020 | mediaani 2020 |
|--------------------------|----------------|---------------|
| Aalto-yliopisto | 6935 | 6858 |
| LUT-yliopisto | 6068 | 6097 |
| Svenska handelshögskolan | 5569 | 5431 |
| Helsingin yliopisto | 5725 | 5650 |
| Tampereen yliopisto | 5503 | 5386 |
| Oulun yliopisto | 5323 | 5426 |
| Jyväskylän yliopisto | 5324 | 5426 |
| Åbo Akademi | 5154 | 5147 |
| Itä-Suomen yliopisto | 5290 | 5115 |
| Lapin yliopisto | 5687 | 5623 |
| Turun yliopisto | 5221 | 5117 |
| Vaasan yliopisto | 4835 | 4748 |
| Taideyliopisto | | |
| kaikki | 5857 | 5641 |

33 Kokonaispalkka muodostuu säännöllisen työajan ansiosta sekä akateemisen johtajan tehtävistä maksettavasta palkkiosta ja muista säännöllisesti maksettavista lisistä. Säännöllisen työajan ansioon luetaan vaati- ja henki-osat, vaativuuslisä ja suorituskorotus tai vaihtoehtoisesti takuupalkka.

Palkkaan ei lueta tuntiopetuspalkkioita, projektinjohtamispalkkioita eikä muita maksullisen palvelutoiminnan korvauksia, asiantuntijalausunnoista saatuja palkkioita eikä muita palkkioita, jotka eivät toistu säännöllisesti.

Palkka saattaa vaihtoehtoisesti muodostua myös henkilökohtaisesti neuvotellusta YPJ-sopimuksen ylittävästä palkasta. n=746

34 Kokonaispalkka muodostuu säännöllisen työajan ansiosta ja akateemisen johtajan tehtävistä maksettavasta palkkiosta.

Taulukko 36. Yliopistot kokonaispalkan keskiarvon mukaisessa järjestyksessä, assistant ³⁵

| yliopisto | keskiarvo 2020 | mediaani 2020 |
|--------------------------|----------------|---------------|
| Aalto-yliopisto | 5927 | 5862 |
| Åbo Akademi | 5122 | 5267 |
| Jyväskylän yliopisto | 5084 | 5115 |
| Helsingin yliopisto | 5025 | 4987 |
| Tampereen yliopisto | 4879 | 4960 |
| Turun yliopisto | 4853 | 4728 |
| LUT-yliopisto | 4694 | 4645 |
| Oulun yliopisto | 4411 | 4222 |
| Svenska handelshögskolan | 4379 | 4222 |
| Itä-Suomen yliopisto | 4367 | 4395 |
| Vaasan yliopisto | 3682 | 3637 |
| Lapin yliopisto | | |
| Taideyliopisto | | |
| kaikki | 5050 | 5115 |

2.2.4. Kokonaispalkan muodostuminen

Taulukko 37. Kokonaispalkan muodostuminen

| keskiarvot palkanimikkeittäin | associate | assistant |
|--|-----------|-----------|
| palkka (tehtäväkohtainen osa, henkilökohtainen osa, vaativuuslisä, suorituskorotus, takuuosa) | 5766 | 5012 |
| akateemisen johtajan palkkio ³⁶ | 54 | 20 |
| säännöllisesti maksettavat lisät (henkilökohtainen lisä, siirtymälisä, luontoisedut) ³⁷ | 37 | 19 |
| edellisistä koostuva kokonaispalkka | 5857 | 5050 |

³⁵ Kokonaispalkka muodostuu säännöllisen työajan ansiosta ja akateemisen johtajan tehtävistä maksettavasta palkkiosta.

³⁶ Keskiarvoa laskettaessa on otettu huomioon myös henkilöt, jotka eivät saa kyseistä palkkiota.

³⁷ Keskiarvoa laskettaessa on otettu huomioon myös henkilöt, jotka eivät saa kyseistä palkkiota.

2.2.5. Vaati-tasot ja suoritusprosentit yliopistoittain

Taulukko 38. Vaati-tasojen ja suoritusprosenttien keskiarvot yliopistoittain vuonna 2020, yliopistot aakkosjärjestyksessä ³⁸

| yliopisto | associate | | assistant | |
|--------------------------|-----------------|----------------------|-----------------|----------------------|
| | vaati-keskiarvo | suoritus-% keskiarvo | vaati-keskiarvo | suoritus-% keskiarvo |
| Aalto-yliopisto | - | - | - | - |
| Helsingin yliopisto | 7,00 | 29,18 | 7,00 | 25,66 |
| Itä-Suomen yliopisto | 7,00 | 29,06 | 5,85 | 29,00 |
| Jyväskylän yliopisto | 7,00 | 31,78 | 6,84 | 29,47 |
| Lapin yliopisto | 7,00 | 26,91 | - | - |
| LUT-yliopisto | 6,83 | 40,08 | 5,44 | 35,81 |
| Oulun yliopisto | 7,00 | 32,80 | 5,93 | 28,45 |
| Svenska handelshögskolan | 7,10 | 32,72 | 5,73 | 27,70 |
| Taideyliopisto | - | - | - | - |
| Tampereen yliopisto | 7,00 | 32,50 | 5,95 | 34,21 |
| Turun yliopisto | 7,00 | 21,36 | 7,00 | 19,61 |
| Vaasan yliopisto | 7,00 | 19,96 | 5,30 | 18,14 |
| Åbo Akademi | 7,00 | 29,17 | 6,71 | 30,83 |
| kaikki yliopistot | 7,00 | 29,37 | 6,31 | 26,55 |

³⁸ Aineiston n=536. Aalto-yliopisto ei ole mukana taulukossa. Aalto-yliopistossa sovelletaan akateemista henkilöstöä koskevaa paikallista sopimusta, jossa ei ole yksiselitteisiä vaati-tasoja eikä suoritusprosentteja.

Taulukko 39. Associate professorien sijoittuminen vaati-tasolle yliopistoittain ³⁹

| yliopisto | vaati-taso | | | | | |
|--------------------------|------------|----------|------------|----------|---|----|
| | 5 | 6 | 7 | 8 | 9 | 10 |
| Aalto-yliopisto | | | | | | |
| Helsingin yliopisto | | | 100 | 1 | | |
| Itä-Suomen yliopisto | | | 35 | | | |
| Jyväskylän yliopisto | | | 9 | | | |
| Lapin yliopisto | | | 10 | | | |
| LUT-yliopisto | | 2 | 10 | | | |
| Oulun yliopisto | | | 24 | | | |
| Svenska handelshögskolan | | | 9 | 1 | | |
| Tampereen yliopisto | | | 61 | | | |
| Taideyliopisto | | | | | | |
| Turun yliopisto | | | 37 | | | |
| Vaasan yliopisto | | | 11 | | | |
| Åbo Akademi | | | 15 | | | |
| kaikki yliopistot | | 2 | 321 | 2 | | |

Taulukko 40. Assistant professorien sijoittuminen vaati-tasolle yliopistoittain ⁴⁰

| yliopisto | vaati-taso | | | | | |
|--------------------------|------------|-----------|------------|---|---|----|
| | 5 | 6 | 7 | 8 | 9 | 10 |
| Aalto-yliopisto | | | | | | |
| Helsingin yliopisto | | | 45 | | | |
| Itä-Suomen yliopisto | 2 | 11 | | | | |
| Jyväskylän yliopisto | | 5 | 27 | | | |
| Lapin yliopisto | | | | | | |
| LUT-yliopisto | 5 | 4 | | | | |
| Oulun yliopisto | 4 | 8 | 3 | | | |
| Svenska handelshögskolan | 5 | 9 | 1 | | | |
| Tampereen yliopisto | 1 | 21 | | | | |
| Taideyliopisto | | | | | | |
| Turun yliopisto | | | 23 | | | |
| Vaasan yliopisto | 21 | 9 | | | | |
| Åbo Akademi | | 2 | 5 | | | |
| kaikki yliopistot | 38 | 69 | 104 | | | |

39 Aineiston n=325. Aalto-yliopisto ei ole mukana luvuissa. Aalto-yliopistossa sovelletaan akateemista henkilöstöä koskevaa paikallista sopimusta, jossa ei ole yksiselitteisiä vaati-tasoja eikä suoritusprosentteja.

40 Aineiston n=211. Aalto-yliopisto ei ole mukana luvuissa. Aalto-yliopistossa sovelletaan akateemista henkilöstöä koskevaa paikallista sopimusta, jossa ei ole yksiselitteisiä vaati-tasoja eikä suoritusprosentteja.

Taulukko 41. Associate professorien sijoittuminen suorituskategorioihin yliopistoittain ⁴¹

| yliopisto | suorituskategoria | | | |
|--------------------------|-------------------|------------|------------|-----------|
| | I | II | III | IV |
| Aalto-yliopisto | | | | |
| Helsingin yliopisto | 3 | 63 | 29 | 6 |
| Itä-Suomen yliopisto | 1 | 22 | 12 | |
| Jyväskylän yliopisto | 2 | 2 | 4 | 1 |
| Lapin yliopisto | | 8 | 2 | |
| LUT-yliopisto | | 1 | 7 | 4 |
| Oulun yliopisto | | 9 | 14 | 1 |
| Taideyliopisto | | | | |
| Svenska handelshögskolan | 1 | 3 | 4 | 2 |
| Tampereen yliopisto | | 26 | 29 | 6 |
| Turun yliopisto | 14 | 21 | 2 | |
| Vaasan yliopisto | 6 | 5 | | |
| Åbo Akademi | | 10 | 5 | |
| kaikki yliopistot | 27 | 170 | 108 | 20 |

Taulukko 42. Assistent professorien sijoittuminen suorituskategorioihin yliopistoittain ⁴²

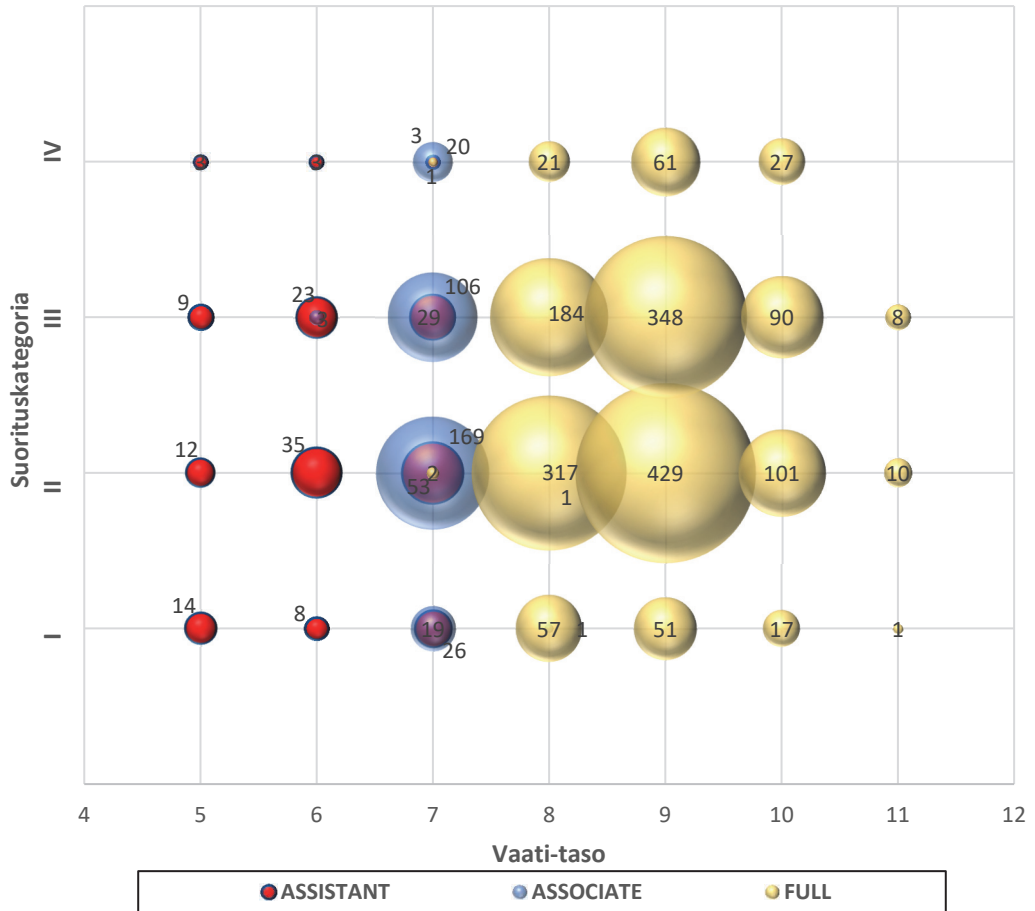
| yliopisto | suorituskategoria | | | |
|--------------------------|-------------------|------------|-----------|----------|
| | I | II | III | IV |
| Aalto-yliopisto | | | | |
| Helsingin yliopisto | 6 | 28 | 9 | 2 |
| Itä-Suomen yliopisto | | 8 | 5 | |
| Jyväskylän yliopisto | 1 | 16 | 15 | |
| Lapin yliopisto | | | | |
| LUT-yliopisto | | 3 | 3 | 3 |
| Oulun yliopisto | 1 | 6 | 8 | |
| Taideyliopisto | | | | |
| Svenska handelshögskolan | 1 | 9 | 4 | 1 |
| Tampereen yliopisto | | 8 | 12 | 2 |
| Turun yliopisto | 12 | 9 | 2 | |
| Vaasan yliopisto | 19 | 11 | | |
| Åbo Akademi | 1 | 2 | 3 | 1 |
| kaikki yliopistot | 41 | 100 | 61 | 9 |

41 Aineiston n=325. Aalto-yliopisto ei ole mukana luvuissa. Aalto-yliopistossa sovelletaan akateemista henkilöstöä koskevaa paikallista sopimusta, jossa ei ole yksiselitteisiä vaati-tasoja eikä suoritusprosentteja.

Suorituskategoria on uuden palkkausjärjestelmän (1.1.2019 alkaen) mukainen esitystapa, jossa kategoriat I-IV muodostuvat henkilökohtaisen suoriutumisen perusteella seuraavasti: kategoria I (vähintään 6 - korkeintaan 19 %), kategoria II (yli 19 - korkeintaan 31 %), kategoria III (yli 31 - korkeintaan 42 %) ja kategoria IV (yli 42 - korkeintaan 50 %).

42 Aineiston n=211.

2.2.6. Urapolulla olevien ja full professorien vaati-tasot ja suorituskategoriat



Kuva 4. Full professorit ja professorin urapolulla olevat vaati-tason ja suorituskategorian matriisissa ⁴³

⁴³ Luvut edustavat n-lukuja. Mitä isompi ympyrä, sitä isompi on kyseiseen pisteeseen sijoittuvien henkilöiden lukumäärä.

2.2.7. Naisten ja miesten osuudet ja palkkaero

Taulukko 43. Naisten ja miesten osuus eri yliopistoissa, yliopistot aakkosjärjestyksessä ⁴⁴

| yliopisto | associate, tilanne 2020 syyskuussa | | assistant, tilanne 2020 syyskuussa | |
|---|---------------------------------------|---------------|---------------------------------------|---------------|
| | miehiä % | naisia % | miehiä % | naisia % |
| Aalto-yliopisto | 75,2 % | 24,8 % | 71,7 % | 28,3 % |
| Åbo Akademi | 73,3 % | 26,7 % | 57,1 % | 42,9 % |
| Helsingin yliopisto | 56,4 % | 43,6 % | 53,3 % | 46,7 % |
| Itä-Suomen yliopisto | 61,5 % | 38,5 % | 46,2 % | 53,8 % |
| Jyväskylän yliopisto | 44,4 % | 55,6 % | 54,5 % | 45,5 % |
| Lapin yliopisto | 50,0 % | 50,0 % | | |
| Lappeenrannan-Lahden tekn. yliopisto | 75,0 % | 25,0 % | 77,8 % | 22,2 % |
| Oulun yliopisto | 70,8 % | 29,2 % | 80,0 % | 20,0 % |
| Svenska handelshögskolan | 50,0 % | 50,0 % | 46,7 % | 53,5 % |
| Taideyliopisto | | | | |
| Tampereen yliopisto | 65,6 % | 34,4 % | 63,6 % | 36,4 % |
| Turun yliopisto | 54,1 % | 45,9 % | 82,6 % | 17,4 % |
| Vaasan yliopisto | 54,5 % | 45,5 % | 66,7 % | 33,3 % |
| yhteensä | 64,0 % | 36,0 % | 64,8 % | 35,2 % |

Taulukko 44. Naisten ja miesten välinen palkkaero. ⁴⁵

| | miehet | naiset | erotus miesten (+) tai naisten (-) hyväksi 2020 | naisten euro 2020 |
|-----------|--------|--------|--|----------------------|
| associate | 5915 | 5753 | +162 | 0,973 |
| assistant | 5104 | 4951 | +153 | 0,970 |

⁴⁴ Associate n=442 ja assistant n=304.

⁴⁵ Tarkastelussa kokonaispalkka. Associate n=442 ja assistant n=304.

3. PALKKAKYSELY JÄSENILLE

3.1. Vastaajaprofiili

| sukupuoli | % |
|------------------|----------|
| nainen | 40,1 |
| mies | 59,5 |
| muu | 0,4 |

| ikä | % |
|-----------------------|----------|
| alle 40 vuotta | 2,5 |
| 40-49 vuotta | 24,7 |
| 50-59 vuotta | 44,2 |
| 60 vuotta tai enemmän | 28,6 |

| tieteenala | % |
|-----------------------------|----------|
| luonnontieteellinen | 18,2 |
| humanistinen | 15,0 |
| yhteiskuntatieteellinen | 13,5 |
| teknistieteellinen | 11,5 |
| kasvatustieteellinen | 8,2 |
| lääketieteellinen | 6,1 |
| kauppatieteellinen | 5,3 |
| maatalous-metsätieteellinen | 3,5 |
| musiikki | 2,7 |
| terveystieteet | 2,3 |
| oikeustieteellinen | 2,0 |
| eläinlääketieteellinen | 1,6 |
| psykologia | 1,6 |
| teologinen | 1,6 |
| liikuntatieteellinen | 1,6 |
| taideteollinen | 1,4 |
| farmasia | 1,2 |
| hammaslääketieteellinen | 0,8 |
| teatteri ja tanssi | 0,6 |
| jokin muu | 0,2 |

| työpaikka | % |
|----------------------|----------|
| Helsingin yliopisto | 22,5 |
| Turun yliopisto | 15,5 |
| Tampereen yliopisto | 11,9 |
| Itä-Suomen yliopisto | 11,0 |
| Jyväskylän yliopisto | 9,0 |
| Aalto-yliopisto | 7,2 |
| Oulun yliopisto | 5,9 |
| Åbo Akademi | 4,1 |
| Taideyliopisto | 3,5 |
| tutkimuslaitos | 2,7 |
| Lapin yliopisto | 2,0 |
| LUT-yliopisto | 1,8 |
| Vaasan yliopisto | 1,6 |
| muu työpaikka | 1,0 |
| muu työpaikka | 0,9 |
| muu työpaikka | 0,6 |

| työaika | % |
|--------------------|----------|
| kokoaikainen | 96,1 |
| osa-aikainen | 3,5 |
| osa-aikaeläkkeellä | 0,4 |

| työskentelyvuodet professorin, tutkimusjohtajan tai vastaavan tehtävissä | % |
|---|----------|
| alle 5 vuotta | 21,6 |
| 5–9 vuotta | 22,0 |
| 10–19 vuotta | 37,4 |
| 20 vuotta tai enemmän | 19,0 |

| palkkasopimus | % |
|--------------------------|----------|
| YPJ-sopimus | 94,7 |
| henkilökohtainen sopimus | 5,3 |

| tehtävä ³⁰ | % |
|---|------|
| professorina pysyvästi ilman aikarajoitusta | 78,1 |
| professorina määräaikaisesti | 5,5 |
| tenure track -järjestelmässä apulaisprofessori, associate professor tms. | 8,4 |
| yliopiston myöntämällä tutkimuskaudella | 0,4 |
| akatemiaprofessori | 0,2 |
| päätoiminen rehtori | 0,2 |
| päätoiminen vararehtori | 0,4 |
| päätoiminen dekaani | 1,0 |
| päätoiminen tutkimusryhmän johtaja | 0,8 |
| muu päätoiminen johtaja yliopistossa | 0,6 |
| muunlaisessa tehtävässä | 2,9 |
| työ- tai virkavapaalla professorin tehtävistä | 1,4 |

30 Professorien palkkojen tarkastelussa kappaleissa 3.2-3.7 on aineisto rajattu siten, että mukana ovat kokoaikaiset, pysyvästi ilman aikarajoitusta professorina toimivat ja määräaikaisesti professorina toimivat jäsenet.

3.2. Palkka syyskuussa 2020

Palkkausta käsiteltäessä on tutkimusaineisto rajattu siten, että mukana ovat ainoastaan kokoaikaiset professorit. Pois on siten rajattu apurahalla olevat jäsenet, työvapaalla olevat professorit ja muissa kuin professorin tehtävissä toimivat jäsenet.⁴⁷

Näillä rajauksilla aineisto käsittää 396 vastaajaa.

Taulukko 45: Jäsenten palkka 2013–2020

| palkka | syyskuu 2020 | syyskuu 2019 | syyskuu 2018 | syyskuu 2017 | syyskuu 2016 | syyskuu 2015 | syyskuu 2014 | lokakuu 2013 |
|--------------|-----------------|-----------------|-----------------|-----------------|-----------------|-----------------|-----------------|-----------------|
| keskiarvo | 7046 | 7020 | 6823 | 6808 | 6786 | 6782 | 6727 | 6860 |
| mediaani | 6966 | 6910 | 6790 | 6723 | 6723 | 6695 | 6667 | 6750 |
| alakvartiili | 6396 | 6449 | 6270 | 6248 | 6248 | 6222 | 6135 | 6268 |
| yläkvartiili | 7506 | 7513 | 7300 | 7286 | 7260 | 7291 | 7200 | 7269 |

Taulukko 46: Palkka syyskuussa 2020 ja muutos vuosilta 2019, 2018, 2017 ja 2016

| Palkka | syyskuu 2020 | muutos 2019–2020 | | muutos 2018–2020 | | muutos 2017–2020 | | muutos 2016–2020 | |
|--------------|-----------------|---------------------|--------|---------------------|--------|---------------------|--------|---------------------|--------|
| keskiarvo | 7046 | +26 | +0,4 % | +223 | +3,3 % | +238 | +3,5 % | +260 | +3,8 % |
| mediaani | 6966 | +56 | +0,8 % | +176 | +2,6 % | +243 | +3,6 % | +243 | +3,6 % |
| alakvartiili | 6396 | -53 | -0,8 % | +126 | +2,0 % | +148 | +2,4 % | +148 | +2,4 % |
| yläkvartiili | 7506 | -7 | -0,1 % | +206 | +2,8 % | +220 | +3,0 % | +246 | +2,9 % |

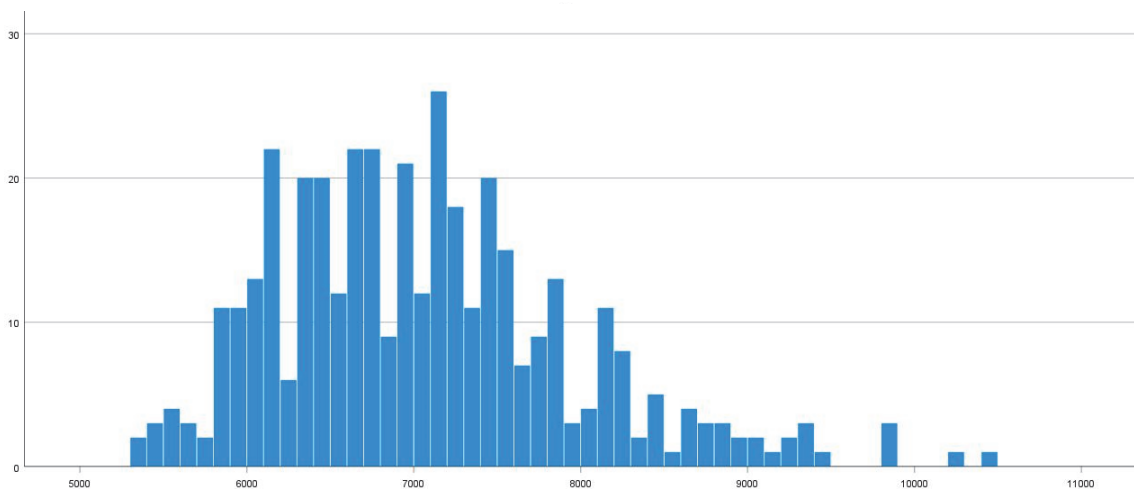
Syyskuussa 2020 oli professorien keskipalkka 7046 euroa ja mediaanipalkka 6966 euroa.

Vuoden 2019 syyskuuhun verrattuna oli syyskuun 2020 keskipalkka 26 euroa korkeampi ja mediaanipalkka 56 euroa korkeampi.

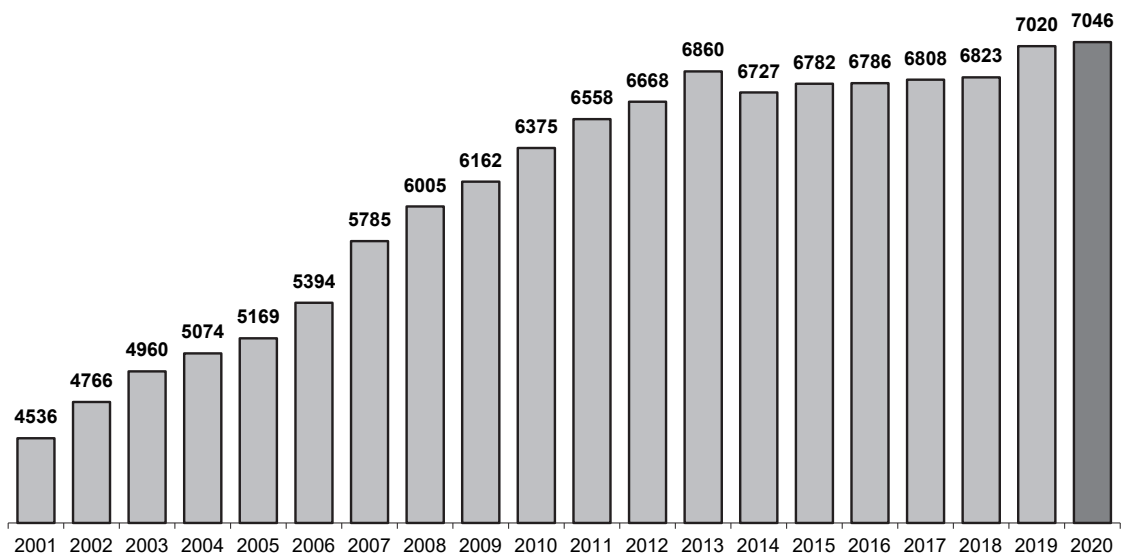
Palkkaan luetaan vaati-palkka, vaativuuslisä ja suoritusprosentti tai vaihtoehtoisesti takuupalkka. Palkkaan ei lueta akateemisen johtajan palkkioita (dekaanin tai laitosjohtajan tehtävistä)⁴⁸, tulospalkkioita (tai vastaavaa), tuntiopetuspalkkioita, täydentävän rahoituksen hankkeiden johtamispalkkioita, asian-tuntijalausunnoista saatuja palkkioita eikä muita palkkioita, jotka eivät toistu säännöllisesti. Tutkimuslaitoksissa työskentelevät ilmoittavat tässä oman palkkausjärjestelmänsä mukaisen palkan.

47 Tutkimusaineistosta on poistettu yksittäisiä poikkeuksellisen pieniä tai suuria palkkatietoja, jotka johtuvat vastaajan epätavallisesta työnkuvasta tai palkkatasosta.

48 Vertailtaessa jäsenkyselyä ja yliopistojen toimittamaa aineistoa tulee huomioda, että yliopistojen toimittamassa aineistossa kokonaispalkka sisältää myös palkkion akateemisen johtajan tehtävistä.



Kuva 5. Palkka syyskuussa 2020, histogrammi



Kuva 6. Keskipalkka vertailussa 2001–2020

Taulukko 47: Keskipalkan muutos vuosittain vuodesta 2001

| | |
|-------------------------|----------------|
| muutos 2001–2002 | +5,1 % |
| muutos 2002–2003 | +4,1 % |
| muutos 2003–2004 | +2,3 % |
| muutos 2004–2005 | +1,9 % |
| muutos 2005–2006 | +4,4 % |
| muutos 2006–2007 | +7,2 % |
| muutos 2007–2008 | +3,8 % |
| muutos 2008–2009 | +2,6 % |
| muutos 2009–2010 | +3,5 % |
| muutos 2010–2011 | +2,9 % |
| muutos 2011–2012 | +1,7 % |
| muutos 2012–2013 | +2,9 % |
| muutos 2013–2014 | -1,9 % |
| muutos 2014–2015 | +0,8 % |
| muutos 2015–2016 | +0,1 % |
| muutos 2016–2017 | +0,3 % |
| muutos 2017–2018 | +0,2 % |
| muutos 2018–2019 | +2,9 % |
| muutos 2019–2020 | +0,4 % |
| muutos 2001–2020 | +55,3 % |

3.3. Vastaajaryhmien välisiä vertailuja

Taulukko 48: Työpaikkakohtaiset palkat syyskuussa 2020 keskiarvon mukaisessa järjestyksessä ⁴⁹

| yliopisto | keskiarvo | mediaani |
|-------------------------|-------------|-------------|
| LUT-yliopisto (*) | 8352 | 8200 |
| Aalto-yliopisto | 8067 | 8200 |
| Oulun yliopisto | 7113 | 7129 |
| Tampereen yliopisto | 7101 | 7056 |
| Helsingin yliopisto | 7087 | 7081 |
| Åbo Akademi | 6961 | 7070 |
| Itä-Suomen yliopisto | 6953 | 6878 |
| Jyväskylän yliopisto | 6953 | 6768 |
| Turun yliopisto | 6814 | 6729 |
| tutkimuslaitos (*) | 6659 | 6734 |
| Vaasan yliopisto (*) | 6646 | 6450 |
| Lapin yliopisto (*) | 6506 | 6340 |
| Taideyliopisto | 6454 | 6264 |
| kaikki vastaajat | 7046 | 6966 |

Taulukko 49: Tieteenalakohtaiset palkat keskiarvon mukaisessa järjestyksessä ⁵⁰

| tieteenala | keskiarvo | mediaani | keskiarvon muutos 2001–2020 | |
|-----------------------------|-------------|-------------|--------------------------------|----------------|
| teknistieteellinen | 7538 | 7172 | +2825 | +59,9 % |
| kauppatieteellinen | 7522 | 7425 | +2799 | +59,3 % |
| liikuntatieteellinen (*) | 7239 | 7129 | +2893 | +66,6 % |
| luonnontieteellinen | 7208 | 7129 | +2716 | +60,5 % |
| maatalous-metsätieteellinen | 7199 | 7099 | +2705 | +60,2 % |
| psykologia (*) | 7181 | 7161 | +2697 | +60,1 % |
| lääketieteellinen | 7023 | 7129 | +2473 | +54,4 % |
| terveystieteet | 6997 | 7123 | +2098 | +42,8 % |
| oikeustieteellinen | 6957 | 7125 | +2461 | +54,7 % |
| eläinlääketieteellinen (*) | 6952 | 6966 | +2437 | +54,0 % |
| hammaslääketieteellinen (*) | 6951 | 6881 | +2914 | +72,2 % |
| yhteiskuntatieteellinen | 6896 | 6733 | +2476 | +56,0 % |
| kasvatustieteellinen | 6883 | 6772 | +2433 | +54,7 % |
| farmasia (*) | 6794 | 7385 | +1928 | +39,6 % |
| humanistinen | 6744 | 6634 | +2381 | +54,6 % |
| teologinen (*) | 6674 | 6520 | +2046 | +44,2 % |
| musiikki (*) | 6541 | 6295 | +1984 | +43,5 % |
| teatteri ja tanssi (*) | 6369 | 6257 | +2178 | +52,0 % |
| taideteollinen (*) | 6325 | 5980 | +2204 | +53,5 % |
| kaikki vastaajat | 7046 | 6966 | +2510 | +55,3 % |

⁴⁹ Tähdellä on merkitty yliopistot, joiden n-luku <10.

Maanpuolustuskorkeakoulu ja Svenska handelshögskolan puuttuvat taulukosta, niiden n-luku <3.

⁵⁰ Tähdellä on merkitty tieteenalat, joiden n-luku vuoden 2020 aineistossa <10

Taulukko 50: Professorien palkka sukupuolen mukaan

| sukupuoli | keskiarvo | mediaani |
|-----------|-----------|----------|
| nainen | 6900 | 6800 |
| mies | 7148 | 7100 |

Taulukko 51: Professorien palkka ikäluokan mukaan

| ikä | keskiarvo | mediaani |
|---------------------|-----------|----------|
| alle 40 vuotta | 5357 | 5357 |
| 40–49 vuotta | 6656 | 6482 |
| 50–59 vuotta | 6980 | 6966 |
| vähintään 60 vuotta | 7468 | 7420 |

Taulukko 52: Professorien palkka työskentelyvuosien mukaan

| työskentelyvuodet | keskiarvo | mediaani |
|-----------------------|-----------|----------|
| alle 5 vuotta | 6264 | 6171 |
| 5–9 vuotta | 6541 | 6500 |
| 10–19 vuotta | 7333 | 7248 |
| 20 vuotta tai enemmän | 7663 | 7477 |

Taulukko 53: Professorien palkka sopimustyyppin mukaan

| palkkasopimus | keskiarvo | mediaani |
|----------------------------------|-----------|----------|
| YPJ-järjestelmän mukainen palkka | 7039 | 6966 |
| henkilökohtainen sopimus | 7410 | 6800 |

Taulukko 54: Professorien palkka työtehtävän mukaan

| työtehtävä | keskiarvo | mediaani |
|---|-----------|----------|
| professorina pysyvästi ilman aikarajoitusta | 7112 | 7041 |
| professorina määräaikaisesti | 6024 | 5976 |

3.4. Muut korvaukset ja palkkiot

Muiden palkan osien tai muotojen osalta tarkastelupohja on seuraavanlainen:

- akateemisen johtajan palkkiota (esim. dekaanin tai laitosjohtajan tehtävästä) saa 25 % vastaajista (naisten keskuudessa osuus 25 % ja miesten keskuudessa 24 %) (euromääräinen tieto käytettävissä 94 vastaajalta)
- täydentävän rahoituksen hankkeiden johtamispalkkiota (projektinjohtamiskorvausta) saa 4 % vastaajista (naisten keskuudessa osuus 2 % ja miesten keskuudessa 5 %) (euromääräinen tieto käytettävissä 15 vastaajalta)
- tulospalkkiota, bonuspalkkiota tai kannustinpalkkiota saa 7 % vastaajista (naisten keskuudessa osuus 5 % ja miesten keskuudessa 9 %) (euromääräinen tieto käytettävissä 28 vastaajalta)
- erilliskorvausta täydennyskoulutuksesta tai sivutoimisesta tuntiopetuksesta saa 7 % vastaajista (naisten keskuudessa osuus 6 % ja miesten keskuudessa 7 %) (euromääräinen tieto käytettävissä 24 vastaajalta)

| akateemisen johtajan palkkio syyskuussa 2020 | euroa |
|---|--------------|
| keskiarvo | 727 |
| mediaani | 500 |

| täydentävän rahoituksen hankkeiden johtamiskorvaus vuonna 2020 | euroa |
|---|--------------|
| keskiarvo | 9702 |
| mediaani | 9600 |

| tulospalkkio, bonuspalkkio tai kannustinpalkkio vuonna 2020 | euroa |
|--|--------------|
| keskiarvo | 6538 |
| mediaani | 4292 |

| erilliskorvaus täydennyskoulutuksesta tai sivutoim. tuntiopetuksesta vuonna 2020 | euroa |
|---|--------------|
| keskiarvo | 3476 |
| mediaani | 1475 |

Taulukko 55: Professorien kokonaispalkan muodostuminen syyskuussa 2020

| professorin kokonaispalkan muodostuminen syyskuussa 2020 | euroa |
|--|--------------|
| palkka, sisältäen vaati-osan, vaativuuslisän ja suoritusprosentin tai vaihtoehtoisesti takuupalkan | 7046 |
| akateemisen johtajan palkkio | 170 |
| kokonaispalkka | 7216 |

3.5. Palkkojen muutos yliopistoittain

Taulukko 56: Työpaikkakohtaiset palkat ja palkkojen muutos 2019–2020 ja 2001–2020, vuoden 2020 keskiarvon mukaisessa järjestyksessä. ⁵¹

| yliopisto | keskiarvo 2020 | muutos 2019–2020 | | muutos 2001–2020 | |
|-----------------------------------|-------------------|---------------------|---------------|---------------------|----------------|
| LUT-yliopisto (*) | 8352 | -39 | -0,5 % | +3534 | +73,3 % |
| Aalto-yliopisto | 8067 | +251 | +3,2 % | +3399 | +72,8 % |
| Oulun yliopisto | 7113 | +47 | +0,7 % | +2522 | +54,9 % |
| Tampereen yliopisto ⁵² | 7101 | +185 | +2,7 % | +2610 | +58,1 % |
| Helsingin yliopisto | 7087 | +36 | +0,5 % | +2550 | +56,2 % |
| Åbo Akademi | 6961 | -198 | -2,8 % | +2463 | +54,8 % |
| Itä-Suomen yliopisto | 6953 | +117 | +1,7 % | +2364 | +51,5 % |
| Jyväskylän yliopisto | 6953 | -35 | -0,5 % | +2326 | +50,3 % |
| Turun yliopisto | 6814 | -48 | -0,7 % | +2505 | +58,1 % |
| tutkimuslaitos (*) | 6659 | +126 | +1,9 % | +2156 | +47,9 % |
| Vaasan yliopisto | 6646 | -243 | -3,5 % | +1959 | +41,8 % |
| Lapin yliopisto (*) | 6506 | -120 | -1,8 % | +2073 | +46,8 % |
| Taideyliopisto | 6454 | +74 | +1,2 % | +1880 | +41,1 % |
| kaikki vastaajat | 7046 | +26 | +0,4 % | +2510 | +55,3 % |

Vertailtaessa muutosta tulee muistaa, että yliopistokohtainen vastaajamäärä vaihtelee vuosittain ja eri ajankohtina kyselyyn ovat vastanneet eri henkilöt.

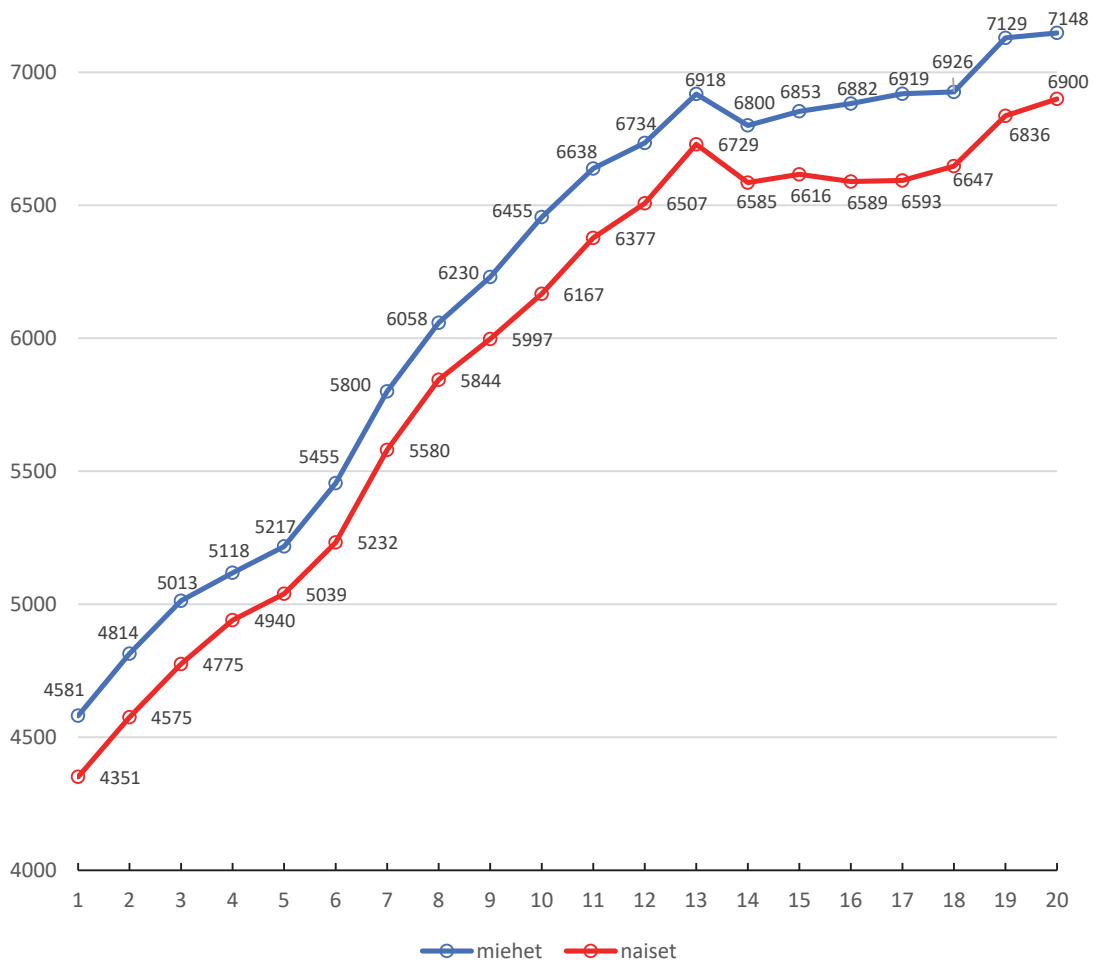
Etenkin vastaajamäärältään pienten yliopistojen kohdalla esiintyy melko suuria poikkeamia kahden peräkkäisen tutkimuksen välillä.

Tarkastelujakso 2001–2020 antaa parhaan kuvan palkkojen kehittymisestä.

⁵¹ Tähdellä on merkitty yliopistot, joiden n-luku ≤ 10 .

⁵² Tampereen yliopistossa palkan keskiarvo ja sen muutos vuoteen 2019 nähden fuusion osapuolten mukaan eriteltynä: Aikaisempi työpaikka Tampereen yliopisto, keskiarvo 7189 €, muutos +202 € (2,9%). Aikaisempi työpaikka Tampereen teknillinen yliopisto, keskiarvo 7051 €, muutos +175 € (+2,5%). Lisäksi on fuusion jälkeen aloittaneita professoreita, joiden keskiarvo 6277 €.

3.6. Naisten ja miesten välinen palkkaero

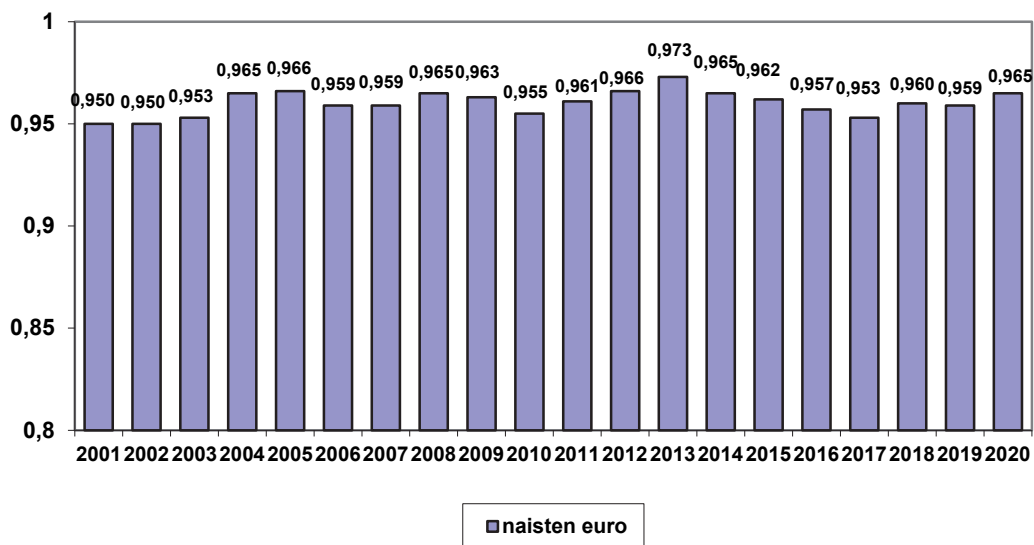


Kuva 5. Naisten ja miesten keskipalkka 2001–2020

Naisten ja miesten välinen palkkaero on nykyisin 248 euroa miesten hyväksi.

Taulukko 57: Miesten ja naisten palkka ja palkkakehitys vuodesta 2001

| | miehet | | naiset | | palkkojen erotus miesten hyväksi |
|-------------------------|----------------|------------------|----------------|------------------|-------------------------------------|
| | palkka | vuosi- muutos | palkka | vuosi- muutos | |
| 2001 | 4581 € | | 4351 € | | 230 € |
| 2002 | 4814 € | +5,1 % | 4575 € | +5,1 % | 239 € |
| 2003 | 5013 € | +4,1 % | 4775 € | +4,4 % | 238 € |
| 2004 | 5118 € | +2,1 % | 4940 € | +3,5 % | 178 € |
| 2005 | 5217 € | +1,9 % | 5039 € | +2,0 % | 178 € |
| 2006 | 5455 € | +4,6 % | 5232 € | +3,8 % | 223 € |
| 2007 | 5800 € | +6,3 % | 5560 € | +6,3 % | 240 € |
| 2008 | 6058 € | +4,4 % | 5844 € | +5,1 % | 214 € |
| 2009 | 6230 € | +2,8 % | 5997 € | +2,6 % | 233 € |
| 2010 | 6455 € | +3,6 % | 6167 € | +2,8 % | 288 € |
| 2011 | 6638 € | +2,8 % | 6377 € | +3,4 % | 261 € |
| 2012 | 6734 € | +1,4 % | 6507 € | +2,0 % | 227 € |
| 2013 | 6918 € | +2,7 % | 6729 € | +3,4 % | 189 € |
| 2014 | 6800 € | -1,7 % | 6565 € | -2,4 % | 235 € |
| 2015 | 6853 € | +0,8 % | 6616 € | +0,8 % | 237 € |
| 2016 | 6882 € | +0,4 % | 6589 € | -0,4 % | 293 € |
| 2017 | 6919 € | +0,5 % | 6593 € | +0,1 % | 326 € |
| 2018 | 6926 € | +0,1 % | 6647 € | +0,8 % | 279 € |
| 2019 | 7129 € | +2,9 % | 6836 € | +2,8 % | 293 € |
| 2020 | 7148 € | +0,3 % | 6900 € | +0,9 % | 248 € |
| muutos 2001–2020 | +2567 € | +56,0 % | +2549 € | +58,6 % | |



Kuva 6. Naisten ja miesten välinen palkka suhteutettuna eli "naisten euro" 2001–2020 ⁵³

⁵³ Syyskuussa 2020 naisten palkka oli 96,5 % miesten palkasta. Tarkastelu perustuu taulukon 41 mukaisiin keskipalkkoihin.

Taulukko 58: Miesten ja naisten välisen palkkaeron muodostuminen

| tekijä | vaikutus palkkaeroon |
|--|----------------------|
| <p>Työuran pituus Miesten työurat ovat pidempiä kuin naisten. Naiset ovat toimineet professorin tai tutkimusjohtajan tehtävissä keskimäärin 10,7 vuotta ja miehet 13,6 vuotta. Regressioanalyysin mukaan jokainen kokemusvuosi nostaa palkkaa 70 euroa.</p> | +204 euroa |
| <p>Tieteenalakohtaiset erot Jäsenten palkka vaihtelee merkittävästi eri tieteenaloilla. Naisten osuus korostuu matalammin palkatuilla tieteenaloilla, miesten osuus puolestaan korkeammin palkatuilla tieteenaloilla.</p> | +57 euroa |
| <p>Henkilökohtainen palkkasopimus Henkilökohtaisiin sopimuksiin perustuvat palkat ovat YPJ-keskipalkkaa korkeampia. Naisten keskuudessa henkilökohtaisen palkkasopimuksen tehneiden osuus on 3,1% ja miesten keskuudessa 3,4%. Naisten sopimat palkat ovat kuitenkin korkeampia, mistä johtuen henkilökohtaisesti sovitut palkat tasoittavat koko aineiston palkkaeroa 13 euroa naisten eduksi.</p> | -13 euroa |
| Palkkaeroksi muodostuu miesten hyväksi | +248 euroa |

3.7. Professorien sivutulot

| toisen yliopiston maksamat palkkiot asiantuntijalausunnoista vuonna 2020 | palkkioita saaneiden osuus | keskiarvo ⁵⁴ | mediaani |
|--|----------------------------|-------------------------|----------|
| arvioinut professorin pätevyyttä | 15 % | 1114 | 1000 |
| arvioinut dosentin arvonimen myöntämistä | 16 % | 260 | 250 |
| toiminut väitöskirjan esitarkastajana | 29 % | 371 | 350 |
| toiminut vastaväittäjänä | 23 % | 562 | 500 |

| työsuhteen ulkopuoliset palkkiot | palkkioita saaneiden osuus | keskiarvo | mediaani |
|---|----------------------------|-----------|----------|
| kirjoituspalkkiot työsuhteen ulkopuolelta vuonna 2020 (euromääräinen tieto käytettävissä 110 vastaajalta) | 22 % | 9481 | 3000 |

⁵⁴ Keskiarvoa ja mediaania laskettaessa aineisto rajattu suomalaisiin yliopistoihin.



PROFESSORILIITTO
PROFESSORSFÖRBUNDET
FINNISH UNION OF UNIVERSITY PROFESSORS

www.professoriliitto.fi