



PROFESSORILIITTO  
PROFESSORSFÖRBUNDET  
FINNISH UNION OF UNIVERSITY PROFESSORS

PALKKASELVITYKSET 2014

TYÖNANTAJASELVITYS

PALKKAKYSELY JÄSENILLE

RAPORTTI HUHTIKUU 2015

FOCUS MASTER OY

# SISÄLLYSLUETTELO

---

JOHDANTO .....	3
1. AINEISTON KUVAUS .....	6
2. TYÖNANTAJASELVITYS .....	7
2.1. Professorien lukumäärät.....	7
2.2. Määräaikaisten professorien osuus yliopistoittain .....	9
2.3. Kokonaispalkka syyskuussa 2014 ja palkkojen muutos.....	10
2.4. Yliopistokohtaiset palkat.....	12
2.5. Kokonaispalkan muodostuminen ja esimiespalkkion kehittyminen.....	14
2.6. Vaati- ja henki-tasot yliopistoittain.....	15
2.7. Professorien sijoittuminen vaati- ja henki-tasoille .....	19
2.8. Naisten ja miesten välisten palkkaerojen tarkastelua yliopistoissa .....	20
2.9. Professorien palkat tutkimuslaitoksissa .....	22
3. PALKKAKYSELY JÄSENILLE .....	23
3.1. Vastaajaprofiili .....	23
3.2. Palkka syyskuussa 2014 .....	25
3.3. Vastaajaryhmien välisiä vertailuja.....	28
3.4. Muut korvaukset ja palkkiot .....	30
3.5. Palkkojen muutos yliopistoittain.....	32
3.6. Naisten ja miesten välinen palkkaero .....	33
3.7. Professorien sivutulot .....	35
3.8. Palkkaus muissa kuin professorin tehtävissä toimivien jäsenten keskuudessa .....	35

Unigrafia | Helsinki 2015

Professoriliitto | Erottajankatu 7 A | 00130 Helsinki | Puh. (09) 4250 700 | [www.professoriliitto.fi](http://www.professoriliitto.fi)

Focus Master Oy | PL 558 | 33101 TAMPERE | Puh. (03) 2236 258 | Faksi (03) 2236 257 | [info@focusmaster.fi](mailto:info@focusmaster.fi) | [www.focusmaster.fi](http://www.focusmaster.fi)

## Selvitysten tekeminen

Professoriliitto on tehnyt jälleen kaksi laajahkoa selvitystä professorien palkoista ja eräistä muista professoreihin liittyvistä kysymyksistä.

Liitto sai työntajaselvityksen yliopistojen kaikkien professorien syyskuun 2014 palkoista. Työntajaselvitys on järjestyksessä kahdestoista. Kaikille liiton työssä oleville jäsenille lähetettiin palkkakysely. Jäsenille suunnattu palkkaselvitys on järjestyksessä neljästoista.

Palkkaselvitys kohdistui nyt neljättä kertaa työntajakyselynä myös tutkimuslaitosten professoreihin. Kaikki tutkimuslaitokset eivät vastanneet kyselyyn.

Professoriliiton palkkaselvitysten tarkoituksena on kartoittaa monipuolisesti professorien lukumääriä, vakinaisuutta ja kokoaikaisuutta ja erityisesti professorien palkkatasoa, siinä tapahtuvia muutoksia sekä yliopisto- ja tieteenalakohtaisia yhteneväisyyksiä ja eroja. Raporttiin sisältyy myös tutkimuslaitosten palkkavertailu yliopistojen palkkoihin.

Useissa yliopistoissa on otettu käyttöön professorien urapolkujärjestelmä eli tenure track -järjestelmä. Järjestelmissä käytetään erityyppisiä professorijohdannaisia nimikkeitä. Tässä selvityksessä on kartoitettu yliopistolain tarkoittamien professoreiden (tenure track - järjestelmissä full professor) palkkoja. Näin ollen apulaisprofessorit eivät sisälly tarkasteluun.

Jäsenten palkkakysely tehtiin aikaisempaan tapaan Focus Master Oy:n toimitusjohtaja Yrjö Lauhan toimesta. Työntajaselvitys tehtiin liiton nimissä, mutta raportin on osittain laatinut toimitusjohtaja Lauha.

Sivistystyöntajat (Sivista) on julkaissut helmikuussa yliopistojen palkoista tilastojulkaisun, joka on luettavissa osoitteessa [http://www.sivistystyonantajat.fi/tiedostopankki/272/tilastojulkaisu\\_2014\\_yliopistot.pdf](http://www.sivistystyonantajat.fi/tiedostopankki/272/tilastojulkaisu_2014_yliopistot.pdf)

Tässä liiton palkkaselvitysraportissa ei ole käytetty lähteenä Sivistan julkaisua. Tässä johdannossa on kuitenkin viittauksia siihen.

## Professorien palvelussuhteet

Yliopistoissa on nykyisin kahdenlaisia professorin työsuhteita: vakinaisia eli toistaiseksi voimassa olevia ja määräaikaisia. Lisäksi professuuri voi olla joko kokoaikainen tai osa-aikainen. Näillä jaotteluilla on keskeinen merkitys tässä selvityksessä. Tutkimuslaitoksissa on edelleen professorin virkoja, jotka voivat olla joko pysyviä tai määräaikaisia.

## Lukumääriä

Vuosina 2003–2009 koko aikaisten professorien lukumäärä yliopistoissa kasvoi vuosittain keskimäärin noin prosentilla. Marraskuusta 2009 syyskuuhun 2014 koko aikaisten professorien lukumäärä pieneni 8,8 prosentilla lukumäärän ollessa viime vuonna 2187. Vähennemistä on tapahtunut viitenä vuotena peräkkäin. Viimeksi vähennys oli 3,1 prosenttia. Kehityksen suuntaan on voinut vaikuttaa tenure track -järjestelmä. Tilanteeseen on vaikuttanut osittain myös osa-aikaisten professuurien lisääntyminen samana ajanjaksona noin 25 prosentilla osa-aikaisten lukumäärän ollessa viime vuonna 388. Professorikunnan lievähkö osa-aikaistuminen on oire, mutta mistä? Takana voivat olla esimerkiksi taloudelliset tekijät.

Professoriliitto on lähtenyt siitä, että professorien lukumääriä yliopistoissa voitaisiin kasvattaa maltillisesti.

## **Määräaikaisuus – vakinaisuus**

Työnantajaselvityksen mukaan määräaikaisten professorien osuus on laskenut vuoden takaisesta 25 prosentista 22 prosenttiin. Kehitys on ollut oikeasuuntainen tarkasteltaessa kaikkia yliopistoja. Vaikka jäsenkyselyyn vastanneiden määräaikaisten jäsenten osuus jonkin verran kasvoi ollen nyt 12,4 prosenttia kaikista vastanneista, määräaikaisten suhteellinen vähäisyys jäsenkunnassa verrattuna työnantajaselvitykseen vaikuttaa eri selvitysten vertailuun.

Määräaikaisten professorien prosentuaalinen osuus vaihtelee melko paljon eri yliopistoissa. Vaihteluväli on tiedeyliopistojen osalta 35 prosentista kahdeksaan prosenttiin. Taideyliopistossa määräaikaisia oli peräti 67 prosenttia. Eri yliopistojen nimityspolitiikka eroaa toisistaan määräaikaisuuksien suhteen erittäin paljon. Määräaikaisten professorien suurta osuutta ei voida hyväksyä professorin työhön liittyvän pitkänteisyyden kannalta. Työsopimuslakikin lähtee selkeästi siitä, että vakinainen työsuhte on pääsääntö ja lähtökohta. Työsuhte voi olla määräaikainen vain perustelluista syistä.

## **Palkkakehitys**

Professorien palkkakehitys oli viime vuoteen asti kohtuullista, jopa osittain hyvääkin. Nyt palkkakehitys on viimeisenä vuotena ollut heikohkoa. Tähän on ollut kaksi syytä: 1) tasoltaan vaatimaton euromääräinen sopimuskorotus ja 2) professorikierto eli uudet professorit ja heidän suhteellisen vaatimattomat palkkansa.

Toteutunut runsaan 20 euron sopimuskorotus nosti professorien palkkoja 0,3 prosentilla. Pienempi-palkkaisilla ryhmillä euromääräisesti vastaavan suuruinen korotus on nostanut palkkoja prosentuaalisesti enemmän. Yliopistojen keskimääräinen sopimuskorotus-prosentti on ollut noin 0,65 prosenttia.

Professorien YPJ:n mukaiset palkat perustuvat arviointeihin: työn vaativuuden arviointiin (vaati) ja henkilökohtaisen suoriutumisen arviointiin (henki). Palkkaselvityksen mukaan kaikkien professorien sekä vaati-keskiarvo että varsinkin henki-keskiarvo ovat laskeneet vuodessa. Vaati  $8,72 > 8,71$  ja henki  $6,22 > 6,15$ . Tämä näkyy välittömästi professorien keskiarvopalkoissa. Ja tämä koskee erityisesti uusia professoreita, joiden palkat ovat matalampia kuin edellisinä vuosina. Tämä näkyy myös Sivistan selvityksestä, jonka mukaan vaati-tasoilla 8–11 olevien järjestelmäidenttisten (= ns. vanhojen työntekijöiden) palkat nousivat havaittavasti (1,6 prosenttia), mutta kaikkien näillä tasoilla olevien työntekijöiden (professorien lisäksi po. tasoilla on vähäinen määrä muitakin nimikkeitä) palkat putosivat hiukan (0,1 prosenttia). Erityisesti uusien näille tasoille tulleiden professorien lähtöpalkkojen on täytynyt olla vaatimattomia verrattuna kaikkiin professoreihin.

Tasojen keskiarvopodotuksissa kyse on siis YPJ-sopimuksen soveltamisesta yliopistokohtaisesti.

Työnantajaselvityksen mukaan professorien keskiarvopalkat nousivat 0,2 prosenttia. Sen sijaan jäsenkyselyssä oli vähäistä noin yhden prosentin laskua (Taulukko 30A:n mukaan). Tätä pientä eri selvitysten eroavaisuutta ei pystytä aivan luotettavasti selvittämään. Ilmeisesti on niin, että jäsenkyselyssä vastaajat ovat jonkin verran vaihtuneet. Tähän viittaa mm. se, että nyt vastaajissa on aikaisempaa enemmän määräaikaisia (nyt 12,4 prosenttia, edellisenä vuonna 10,2 prosenttia), joilla on selvästi vakinaisia matalamat palkat.

Sivistan selvityksen mukaan koko opetus- ja tutkimushenkilöstön ansiokehitys oli 0,5 prosenttia ja muun henkilöstön 1,3 prosenttia (viimeksi mainittu vastaa yleistä ansiotasoindeksiä). Tällainen suuntaus ei voi olla pysyvää.

## Yliopistokohtaisten palkkojen vertailuja

Yliopistot soveltavat samaa työehtosopimusta (Aalto-yliopisto on jossain määrin poikkeus). Tästä huolimatta palkkaerot ovat eri yliopistojen välillä melko suuret. Lappeenrannan teknillisessä yliopistossa professorien palkat ovat keskimäärin melkein 15 prosenttia suuremmat kuin Turun yliopistossa. Taideyliopistossa on vielä Turun yliopistoaikin selvästi heikommalla palkalla. Erot johtuvat siitä, että yliopistot soveltavat YPJ:tä eri tavalla sekä vaati-osaa että henki-osaa koskien.

Professorien yliopistokohtaisia palkkamuutoksia voidaan tarkastella pidemmällä aikajänteellä, esim. vuosien 2003–2014 osalta. Vaikka yliopistot soveltavat samaa kollektiivisopimusta, on professorien palkkakehityksessä huikkeitä eroja. Tuona ajanjaksona Lappeenrannan teknillisessä yliopistossa professorien palkat nousivat 68,5 prosentilla ja Tampereella (molemmissa yliopistoissa) alle 40 prosentilla. Näinkin suurta kehityseroa YPJ-palkkoissa on vaikeata ymmärtää.

Tutkimuslaitoksissa työskentelevien professorien palkka on keskimäärin 6435 euroa eli noin 6,7 prosenttia pienempi kuin yliopistojen professorien palkka. Ero kasvoi jonkin verran. (On kuitenkin huomattava, että tarkastelussa tutkimuslaitokset osittain vaihtuivat edelliseen vuoteen verrattuna.)

## Tasa-arvotarkastelua

Tämän vuosikymmenen aikana naisprofessorien osuus on noussut 24,5 prosentista 27,7 prosenttiin koko yliopistojen professorikunnasta. Nousua on tapahtunut joka vuosi. Tieteenalakohtaiset erot ovat professorien sukupuolijakautumassa suuria.

Tämän vuosikymmenen aikana naisprofessorin euro (alkuvuosien markat euroistettu) on ollut 0,950–0,973 miehen eurosta. Pientä vaihtelua on siis ollut, mutta perusasetelma on melko muuttumaton. Ero kasvoi jonkin verran viimeisen vuoden aikana (0,973>0,965).

Sukupuolten välisiä palkkaeroja ei voida täysin selittää. Eräs keskeinen syy on se, että naisia on enemmän määräaikaisina (28,4 prosenttia) kuin miehiä (20,2 prosenttia). Määräaikaisilla on yleensäkin vakainaisia huonommat palkat. Miksi sitten naisprofessoreita on enemmän määräaikaisina kuin miesprofessoreita?

Miesprofessorit menestyvät naisprofessoreita paremmin sekä vaativuusarvioinnissa että henkiarvioinnissa. Tämä koskee sekä vakainaisia että määräaikaisia. Miksi näin taas on, ei tiedetä. Lisäksi tieteenalakohtaiset erot vaikuttanevat myös sukupuolten välisiin palkkaeroihin, vaikka asia ei tule ainakaan suoraan esiin käytettävissä olevasta aineistosta. Jäsenkyselyn mukaan akateemisen johtajan palkkiota saavia miehiä oli suhteellisesti hiukan enemmän kuin naisia. Akateemisella johtajuudella on ehkä siten ollut jonkin verran vaikutusta sukupuolten palkkaeroihin.

*Kiitämme jäsenkyselyyn vastanneita jäseniä vaivannäöstä sekä toimitusjohtaja Yrjö Lauhaa, yliopistotyöantajaa ja tiedot antaneita tutkimuslaitoksia hyvästä yhteistyöstä.*

Jorma Virkkala  
Professoriliiton toiminnanjohtaja  
13.3.2015

# 1. AINEISTON KUVAUS

---

Työnantajaselvityksessä pyydettiin toimittamaan seuraavat tiedot:

- Yliopistokohtaiset tiedot erikseen vakinaisten professorien ja määräaikaisten professorien osalta.
- Kuukausipalkat palkat pyydettiin eriteltyinä YPJ:n mukaisen maksussa olevan palkan (sisältäen vaati- ja henki-osan tai vaihtoehtoisesti takuupalkan), vaativuuslisän, suorituskorotuksen, sekä näistä muodostuvan ns. säännöllisen työajan ansion osalta. Lisäksi pyydettiin erittely akateemisen johtamisen palkkioista ja muista säännöllisesti maksettavista lisistä.
- Henki- ja vaati-tasot yliopistokohtaisesti

Kaikki palkkatiedot saatiin. Palkkatiedot kohdistuivat syyskuun 2014 palkkoihin.

Aineisto käsittää yhteensä 2187 kokoaikaisen professorin palkkatiedot. Tarkastelun ulkopuolelle on rajattu osa-aikaisten professorien palkkatiedot.

Työnantajaselvityksen aineistoa on kerätty vuodesta 2003 lähtien.

Työnantajaselvityksen yhteydessä lähestyttiin myös tutkimuslaitoksia. Tutkimuslaitosten vastausaktiivisuus ei yltänyt samalle tasolle yliopistojen kanssa. Tutkimuslaitosten professorikohtaiset palkkatiedot ovat käytettävissä 8 tutkimuslaitoksesta yhteensä 72 kokoaikaisen professorin tai tutkimusjohtajan osalta.

Professoriliiton jäsenten palkkakysely toteutettiin sähköpostikyselynä syyskuussa 2014. Kysely kohdistettiin suurimmalle osalle työssä olevia liiton jäseniä. Kyselyyn vastasi 581 jäsentä ja vastausaktiivisuus oli siten noin 38 %.

Jäsenten palkkakyselyn vertailukohtana toimii aikaisemmat vuosien 2002–2013 palkkakyselyt.

## 2. TYÖNANTAJASELVITYS

### 2.1. Professorien lukumäärät

Taulukko 1: Professorien lukumäärä yliopistoittain

YLIOPISTO	kokoaikaisten professorien lukumäärä 2014	osa-aikaisten professorien lukumäärä 2014	kokoaikaisten lukumäärän muutos 2010–2014	kokoaikaisten lukumäärän muutos 2003–2014
Aalto-yliopisto	251	30	-54	-32
Helsingin yliopisto	464	85	-35	-6
Itä-Suomen yliopisto	221	36	-16	+8
Jyväskylän yliopisto	194	33	-6	+21
Lapin yliopisto	50	9	-4	0
Lappeenrannan teknillinen yliopisto	75	8	-1	0
Oulun yliopisto	189	43	-21	-41
Svenska handelshögskolan	26	6	+2	0
Taideyliopisto	48	4	+5	+6
Tampereen teknillinen yliopisto	117	22	-26	-10
Tampereen yliopisto	169	42	-18	+2
Turun yliopisto	248	53	-6	-9
Vaasan yliopisto	43	10	-1	-7
Åbo Akademi	92	7	-6	-2
<b>yhteensä</b>	<b>2187</b>	<b>388</b>	<b>-187</b>	<b>-70</b>

Yliopistojen palveluksessa on 2187 kokoaikaisen professorin lisäksi 388 osa-aikaista professoria.

Jos osa-aikaisten professorien oletetaan työskentelevän 50 % täydestä työajasta, vastaa professorien työpanos yhteensä 2381 henkilötyövuotta.

**Taulukko 2: Professorien lukumäärä vuosina 2003–2014**

vuosi	kokoaikaisia	osa-aikaisia	yhteensä
2003	2257	211	2468
2004	2311	201	2512
2005	2318	192	2510
2006	2322	194	2516
2007	2336	205	2541
2008	2366	267	2633
2009	2398	289	2687
2010	2374	270	2644
2011	2358	309	2667
2012	2323	342	2665
2013	2267	387	2654
<b>2014</b>	<b>2187</b>	<b>388</b>	<b>2575</b>

**Taulukko 3: Professorien lukumäärän muutos 2003–2014**

vuosi	kokoaikaiset professorit, lukumäärän muutos vuosittain		kaikki professorit, lukumäärän muutos vuosittain	
2003–2004	+54	+2,4 %	+44	+1,8 %
2004–2005	+7	+0,3 %	-2	-0,1 %
2005–2006	+4	+0,2 %	+6	+0,2 %
2006–2007	+14	+0,6 %	+25	+1,0 %
2007–2008	+30	+1,3 %	+92	+3,6 %
2008–2009	+32	+1,4 %	+54	+2,0 %
2009–2010	-24	-1,0 %	-43	-1,6 %
2010–2011	-16	-0,7 %	+23	+0,9 %
2011–2012	-35	-1,5 %	-2	-0,1 %
2012–2013	-56	-2,4 %	-11	-0,4 %
2013–2014	-80	-3,5 %	-79	-3,0 %
<b>yhteensä 2003–2014</b>	<b>-70</b>	<b>-3,1 %</b>	<b>+107</b>	<b>+4,3 %</b>

Kokoajakaisten professorien lukumäärä pieneni jo viidettä vuotta peräkkäin.

Jatkotarkasteluissa luvuissa 2.2–2.9 on aineisto rajattu kokoaikaisiin professoreihin.



## 2.2. Määräaikaisten professorien osuus yliopistoittain

Taulukko 4: Määräaikaisten professorien osuus yliopistoittain, järjestetty vuoden 2014 osuuden mukaan

yliopisto	määräaikaisten professorien osuus (%)			
	2014	2013	2012	2011
Taideyliopisto	67	68	67	63
Tampereen yliopisto	35	41	41	41
Lappeenrannan teknillinen yliopisto	28	36	39	44
Oulun yliopisto	28	26	28	25
Turun yliopisto	26	23	20	22
Aalto-yliopisto	25	31	33	34
Helsingin yliopisto	20	23	23	25
Lapin yliopisto	20	17	13	10
Itä-Suomen yliopisto	17	21	19	16
Tampereen teknillinen yliopisto	14	17	18	17
Åbo Akademi	13	12	11	10
Jyväskylän yliopisto	13	18	21	22
Vaasan yliopisto	9	16	14	22
Svenska handelshögskolan	8	7	8	8
<b>kaikki yhteensä</b>	<b>22</b>	<b>25</b>	<b>25</b>	<b>26</b>

Määräaikaisten professorien osuus on nyt selvästi alempi kuin edeltävinä vuosina.

## 2.3. Kokonaispalkka syyskuussa 2014 ja palkkojen muutos

Taulukko 5: Kaikki yliopistot, vakinaisten ja määräaikaisten professorien kokonaispalkka<sup>1</sup>

Kokonaispalkka 2014	kaikki professorit	vakinaiset professorit	määräaikaiset professorit
keskiarvo	6904	7053	6389
desiili 1	5638	2920	5361
alakovartiili	6197	6351	5638
mediaani	6688	6894	6081
yläkovartiili	7457	7546	6668
desiili 9	8392	8386	8412

Taulukko 6: Kokonaispalkan muutos 2013–2014, kaikki professorit

Vertailu 2013–2014	muutos 2013–2014	
keskiarvon muutos	+11 €	+0,2 %
mediaanin muutos	-10 €	-0,1 %

Huomattava, että sekä vakinaisten että määräaikaisten professorien palkka on hieman laskenut. Koko aineistosta (N=2187) laskettu palkka osoittaa kuitenkin pientä nousua, johtuen määräaikaisten professorien aikaisempaa pienemmästä osuudesta aineistossa.

Taulukko 7: Kokonaispalkan muutos 2013–2014 työsuhteen mukaan

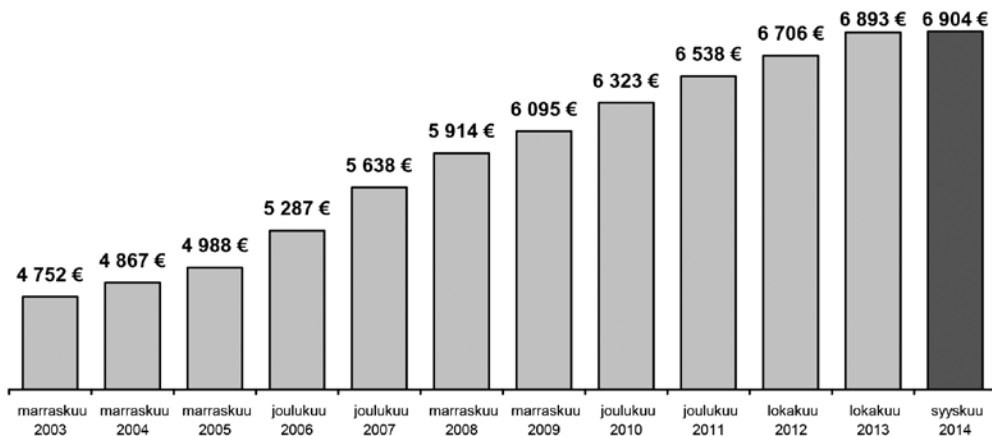
vertailu 2013–2014	vakinaiset	määräaikaiset
keskiarvon muutos	-8 € -0,1 %	-4 € -0,0 %

<sup>1</sup> Kokonaispalkka muodostuu säännöllisen työajan ansiosta sekä akateemisen johtajan tehtävistä maksettavasta palkkiosta ja muista säännöllisesti maksettavista lisistä. Säännöllisen työajan ansioon luetaan vaati- ja henki-osat, vaativuuslisä ja suorituskorotus tai vaihtoehtoisesti takuupalkka.

Palkkaan ei lueta tuntiopetuspalkkioita, projektinjohtamispalkkioita eikä muita maksullisen palvelutoiminnan korvauksia, asiantuntijalausunnoista saatuja palkkioita eikä muita palkkioita, jotka eivät toistu säännöllisesti.

Professorin palkka saattaa vaihtoehtoisesti muodostua myös henkilökohtaisesti neuvotellusta YPJ-sopimuksen ylittävistä palkasta.

N=2187



Kuva 1. Kaikkien kokoaikaisten professorien keskipalkka 2003–2014<sup>2</sup>

Taulukko 8: Keskipalkan muutos vuosittain vuodesta 2003

vuosi	keskipalkan muutos vuosittain	
2003–2004	+115	+2,4 %
2004–2005	+121	+2,5 %
2005–2006	+299	+6,0 %
2006–2007	+351	+6,6 %
2007–2008	+276	+4,9 %
2008–2009	+181	+3,1 %
2009–2010	+228	+3,7 %
2010–2011	+215	+3,4 %
2011–2012	+168	+2,6 %
2012–2013	+187	+2,8 %
2013–2014	+11	+0,2 %
Yhteensä 2003–2014	+2152	+45,3 %

<sup>2</sup> Kokonaispalkka muodostuu säännöllisen työajan ansiosta ja akateemisen johtajan tehtävistä maksettavasta palkkiosta.

## 2.4. Yliopistokohtaiset palkat

Taulukko 9: Yliopistokohtaiset kokonaispalkat, keskiarvot ja mediaanit, aakkosjärjestyksessä<sup>3</sup>

YLIOPISTO	kaikki professorit		vakinaiset professorit		määräaikaiset professorit		erotus vakinaisten professorien hyväksi keskiarvojen erotus
	keskiarvo	mediaani	keskiarvo	mediaani	keskiarvo	mediaani	
Aalto-yliopisto	7415	7251	7636	7403	6742	6297	894
Helsingin yliopisto	7021	6883	7085	6980	6770	6197	315
Itä-Suomen yliopisto	6684	6589	6760	6668	6302	5920	459
Jyväskylän yliopisto	6831	6643	6912	6668	6308	5989	604
Lapin yliopisto	6622	6406	6770	6549	6026	5683	744
Lappeenrannan teknillinen yliopisto	7595	7609	7910	7809	6785	6756	1126
Oulun yliopisto	6918	6824	7187	6980	6210	5920	977
Svenska handelshögskolan	7373	7455	7396	7455	7089	7089	307
Taideyliopisto	6353	6183	6728	6668	6165	6039	563
Tampereen teknillinen yliopisto	6751	6668	6793	6668	6487	6096	306
Tampereen yliopisto	6635	6617	6926	6790	6092	5920	834
Turun yliopisto	6620	6509	6828	6668	6033	5638	794
Vaasan yliopisto	6795	6839	6880	6852	5964	6048	916
Åbo Akademi	6820	6668	6897	6668	6306	5989	591
<b>kaikki</b>	6904	6688	7053	6894	6389	6081	664

Professoreita työskentelee myös tutkimuslaitosten palveluksessa.<sup>4</sup> Tutkimuslaitosten palveluksessa työskentelevien professorien keskipalkka on 6435 euroa ja mediaanipalkka 6270 euroa.

<sup>3</sup> Kokonaispalkka muodostuu säännöllisen työajan ansiosta ja akateemisen johtajan tehtävistä maksettavasta palkkiosta. N=2187.

<sup>4</sup> Tutkimuslaitoksista ovat mukana Geologian tutkimuskeskus, Kotimaisten kielten keskus, Elintarviketurvallisuusvirasto Evira, Kuluttajatutkimuskeskus, Metsäntutkimuslaitos, Mittatekniikan keskus, MTT, Säteilyturvakeskus ja VATT (yhteensä N=72). Tarkempi selvitys tutkimuslaitosten palkkauksesta on esitetty kappaleessa 2.9.

**Taulukko 10: Yliopistot kaikkien professorien kokonaispalkan keskiarvon mukaisessa järjestyksessä<sup>5,6</sup>**

YLIOPISTO	keskiarvo 2014	muutos 2013 > 2014		muutos 2003 > 2014	
Lappeenrannan teknillinen yliopisto	7595	+12	+0,2 %	+3087	+68,5 %
Aalto-yliopisto	7415	+160	+2,2 %	+2677	+56,5 %
Svenska handelshögskolan	7373	+8	+0,1 %	+2664	+56,6 %
Helsingin yliopisto	7021	-47	-0,7 %	+2154	+44,3 %
Oulun yliopisto	6918	-2	-0,0 %	+1979	+40,1 %
Jyväskylän yliopisto	6831	+9	+0,1 %	+2080	+43,8 %
Åbo Akademi	6820	0	0,0 %	+2005	+41,6 %
Vaasan yliopisto	6795	+68	+1,0 %	+1969	+40,8 %
Tampereen teknillinen yliopisto	6751	+12	+0,2 %	+1835	+37,3 %
Itä-Suomen yliopisto	6684	+41	+0,6 %	+2182	+48,5 %
Tampereen yliopisto	6635	+11	+0,2 %	+1871	+39,3 %
Lapin yliopisto	6622	-91	-1,4 %	+1903	+40,3 %
Turun yliopisto	6620	-9	-0,1 %	+2127	+47,3 %
Taideyliopisto	6353	+12	+0,2 %	+1824	+40,3 %
<b>kaikki</b>	<b>6904</b>	<b>+11</b>	<b>+0,2 %</b>	<b>+2152</b>	<b>+45,3 %</b>

5 Kokonaispalkka muodostuu säännöllisen työajan ansiosta ja akateemisen johtajan tehtävistä (esimerkiksi dekaani tai laitostohtaja) maksettavasta palkkiosta.

6 Fuusioyliopistojen vertailuluvut vuodelta 2003 on laskettu uudelleen alkuperäisestä aineistosta. Aalto yliopiston vertailuku perustuu Helsingin kauppakorkeakoulun, Taideteollisen korkeakoulun ja Teknillisen korkeakoulun palkkoihin. Turun yliopisto on vuoden 2003 aineistossa Turun yliopisto ja Turun kauppakorkeakoulu. Taideyliopisto on vuosien 2003–2012 aineistossa Sibelius-Akatemia, Kuvataideakatemia ja Teatterikorkeakoulu. Itä-Suomen yliopisto on vuoden 2003 aineistossa Joensuun yliopisto ja Kuopion yliopisto.

**Taulukko 11: Yliopistot vakinaisten professorien kokonaispalkan keskiarvon mukaisessa järjestyksessä<sup>7</sup>**

YLIOPISTO	keskiarvo 2014
Lappeenrannan teknillinen yliopisto	7910
Aalto-yliopisto	7636
Svenska handelshögskolan	7396
Oulun yliopisto	7187
Helsingin yliopisto	7085
Tampereen yliopisto	6926
Jyväskylän yliopisto	6912
Åbo Akademi	6897
Vaasan yliopisto	6880
Turun yliopisto	6828
Tampereen teknillinen yliopisto	6793
Lapin yliopisto	6770
Itä-Suomen yliopisto	6760
Taideyliopisto	6728
<b>kaikki</b>	<b>7053</b>

## 2.5. Kokonaispalkan muodostuminen ja esimiespalkkion kehittyminen

**Taulukko 12: Vakinaisten professorien ja määräaikaisten professorien kokonaispalkan muodostuminen**

keskiarvot palkkanimikkeittäin	kaikki professorit	vakinaiset professorit	määräaikaiset professorit
palkka (tehtäväkohtainen osa, henkilökohtainen osa, vaativuuslisä ja suorituskorotus) tai vaihtoehtoisesti takuupalkka	6737	6861	6310
akateemisen johtajan palkkio <sup>8</sup>	146	174	49
säännöllisesti maksettavat lisät (henkilökohtainen lisä, luontoisedut)	21	18	31
edellisistä koostuva kokonaispalkka	6904	7053	6389

<sup>7</sup> Kokonaispalkka muodostuu säännöllisen työntekijän ansiosta, akateemisen johtajan tehtävistä maksettavasta palkkiosta ja muista säännöllisesti maksettavista lisistä.

<sup>8</sup> Arvio akateemisen johtajan palkkiosta. Keskiarvoa laskettaessa on otettu huomioon myös henkilöt, jotka eivät saa kyseistä palkkiota.

Taulukko 13: Akateemisen johtajan palkkion kehittyminen vuosina 2005–2014<sup>9</sup>

ajankohta	arvio professoreille maksettavien palkkioiden summasta (euroa / kk)		
	palkkiota saavien osuus	keski-määräinen palkkio	
2005	31 %	406	291.000
2006	30 %	431	300.000
2007	28 %	466	304.000
2008	25 %	495	292.000
2009	22 %	509	268.000
2010	19 %	637	292.000
2011	16 %	637	244.000
2012	23 %	633	332.541
2013	22 %	653	323.810
<b>2014</b>	<b>21 %</b>	<b>701</b>	<b>319.805</b>

## 2.6. Vaati- ja henki-tasot yliopistoittain

Taulukko 14: Vaati- ja henki-tasot yliopistoittain ja muutos vuoteen 2013, kaikki professorit, yliopistot aakkosjärjestyksessä<sup>10</sup>

yliopisto	KAIKKI PROFESSORIT			
	Vaati-keskiarvo ja muutos		Henki-keskiarvo ja muutos	
Aalto-yliopisto				
Helsingin yliopisto	8,76	-0,04	6,55	-0,07
Itä-Suomen yliopisto	8,63	-0,03	6,02	-0,02
Jyväskylän yliopisto	8,54	-0,01	6,41	-0,09
Lapin yliopisto	8,58	-0,02	5,69	-0,33
Lappeenrannan teknillinen yliopisto	8,97	0,00	7,96	-0,07
Oulun yliopisto	8,68	+0,01	6,22	-0,06
Svenska handelshögskolan	9,12	-0,05	6,69	-0,07
Taideyliopisto	8,60	+0,15	5,42	-0,28
Tampereen teknillinen yliopisto	8,70	+0,01	6,00	-0,07
Tampereen yliopisto	8,70	+0,02	5,82	-0,08
Turun yliopisto	8,74	0,00	5,32	-0,02
Vaasan yliopisto	8,91	+0,03	5,81	+0,09
Åbo Akademi	8,75	+0,01	5,92	-0,04
<b>kaikki yliopistot</b>	<b>8,71</b>	<b>-0,01</b>	<b>6,15</b>	<b>-0,07</b>

<sup>9</sup> Vuodesta 2012 lukien aineistossa mukana kaikki yliopistot (N2014=2187).

Vuoteen 2011 saakka esimiespalkkio, vuonna 2012 nimikkeenä hallintotohtäväpalkkio, vuodesta 2013 nimikkeenä akateemisen johtajan palkkio.

<sup>10</sup> Aineiston N=1872. Aalto-yliopisto ei ole mukana taulukossa. Aalto-yliopistossa sovelletaan akateemista henkilöstöä koskevaa paikallista sopimusta, jossa ei ole yksiselitteisiä vaati- ja henki-tasoja.

**Taulukko 15: Vaati-tasot yliopistoittain vuosina 2010–2014, kaikki professorit, yliopistot aakkosjärjestyksessä<sup>11</sup>**

yliopisto	VAATI-KESKIVARVO				
	2014	2013	2012	2011	2010
Helsingin yliopisto	8,76	8,80	8,81	8,83	8,81
Itä-Suomen yliopisto	8,63	8,67	8,58	8,61	8,59
Jyväskylän yliopisto	8,54	8,55	8,51	8,54	8,54
Lapin yliopisto	8,58	8,60	8,63	8,64	8,48
Lappeenrannan teknillinen yliopisto	8,97	8,97	9,00	8,83	8,66
Oulun yliopisto	8,68	8,67	8,61	8,66	8,56
Svenska handelshögskolan	9,12	9,17	9,13	9,12	8,79
Taideyliopisto	8,60	8,45	-	-	-
Tampereen teknillinen yliopisto	8,70	8,69	8,62	8,65	8,61
Tampereen yliopisto	8,70	8,68	8,67	8,70	8,69
Turun yliopisto	8,74	8,74	8,75	8,66	8,63
Vaasan yliopisto	8,91	8,88	8,88	8,80	8,80
Åbo Akademi	8,75	8,74	8,70	8,76	8,72
<b>kaikki yliopistot</b>	<b>8,71</b>	<b>8,72</b>	<b>8,69</b>	<b>8,71</b>	<b>8,65</b>

**Taulukko 16: Henki-tasot yliopistoittain vuosina 2010–2014, kaikki professorit, yliopistot aakkosjärjestyksessä**

yliopisto	HENKI-KESKIVARVO				
	2014	2013	2012	2011	2010
Helsingin yliopisto	6,55	6,62	6,54	-	-
Itä-Suomen yliopisto	6,02	6,04	5,66	5,74	5,56
Jyväskylän yliopisto	6,41	6,50	6,37	6,44	6,20
Lapin yliopisto	5,69	6,02	6,06	6,04	5,89
Lappeenrannan teknillinen yliopisto	7,96	8,03	7,76	7,79	7,74
Oulun yliopisto	6,22	6,28	6,26	6,26	6,08
Svenska handelshögskolan	6,69	6,76	6,58	6,52	5,96
Taideyliopisto	5,42	5,70	-	-	-
Tampereen teknillinen yliopisto	6,00	6,07	6,01	6,06	6,14
Tampereen yliopisto	5,82	5,90	5,94	6,10	5,93
Turun yliopisto	5,32	5,34	5,39	-	5,33
Vaasan yliopisto	5,81	5,72	5,43	5,91	5,70
Åbo Akademi	5,92	5,96	6,07	6,11	5,96
<b>kaikki yliopistot</b>	<b>6,15</b>	<b>6,22</b>	<b>6,12</b>	<b>6,19</b>	<b>5,92</b>

<sup>11</sup> Aineiston N2014=1872, N2013=1932, N2012=1956, N2011=1280 ja N2010=1425.

Aalto-yliopisto ei ole mukana taulukossa. Aalto-yliopistossa sovelletaan akateemista henkilöstöä koskevaa paikallista sopimusta, jossa ei ole yksiselitteisiä vaati- ja henki-tasoja.



**Taulukko 17: Vaati- ja henki-tasot yliopistoittain, eriteltynä vakinaisten ja määräaikaisten professorien osalta<sup>12</sup>**

yliopisto	VAKINAISET		MÄÄRÄAIKAISET	
	Vaati, keskiarvo	Henki, keskiarvo	Vaati, keskiarvo	Henki, keskiarvo
Aalto-yliopisto				
Helsingin yliopisto	8,86	6,73	8,20	5,63
Itä-Suomen yliopisto	8,69	6,18	8,31	5,16
Jyväskylän yliopisto	8,60	6,53	8,10	5,43
Lapin yliopisto	8,72	5,72	8,00	5,56
Lappeenrannan teknillinen yliopisto	9,24	8,10	8,33	7,62
Oulun yliopisto	8,91	6,37	8,02	5,79
Svenska handelshögskolan	9,13	6,67	9,00	7,00
Tampereen teknillinen yliopisto	8,79	6,09	8,00	5,31
Tampereen yliopisto	8,90	6,26	8,33	4,98
Taideyliopisto	8,75	6,19	8,53	5,03
Turun yliopisto	8,89	5,58	8,26	4,50
Vaasan yliopisto	8,97	5,92	8,25	4,75
Åbo Akademi	8,81	6,01	8,33	5,33
<b>kaikki yliopistot</b>	<b>8,83</b>	<b>6,34</b>	<b>8,24</b>	<b>5,36</b>

**Taulukko 18: Vaati- ja henki-tasojen muutos 2013–2014, eriteltynä vakinaisten ja määräaikaisten professorien osalta<sup>13</sup>**

	VAKINAISET		MÄÄRÄAIKAISET	
	Vaati, keskiarvo	Henki, keskiarvo	Vaati, keskiarvo	Henki, keskiarvo
<b>muutos 2013–2014</b>	-0,03	-0,06	+0,01	-0,22

<sup>12</sup> Aineiston N=1872. Aalto-yliopisto ei ole mukana luvuissa. Aalto-yliopistossa sovelletaan akateemista henkilöstöä koskevaa paikallista sopimusta, jossa ei ole yksiselitteisiä vaati- ja henki-tasoja.

<sup>13</sup> Aineiston N2014=1872 ja N2013=1932.

**Taulukko 19: Professorien sijoittuminen vaati-tasolle yliopistoittain<sup>14</sup>**

yliopisto	VAATI-TASO				
	7	8	9	10	11
Aalto-yliopisto					
Helsingin yliopisto		169	211	55	4
Itä-Suomen yliopisto		98	94	18	1
Jyväskylän yliopisto		102	72	14	1
Lapin yliopisto	1	20	25	2	
Lappeenrannan teknillinen yliopisto	2	21	29	17	3
Oulun yliopisto	8	68	83	23	1
Svenska handelshögskolan		5	14	6	1
Tampereen teknillinen yliopisto		52	46	14	2
Tampereen yliopisto		64	87	15	
Taideyliopisto	1	19	26	2	
Turun yliopisto		99	112	24	6
Vaasan yliopisto		11	26	5	1
Åbo Akademi		38	42	9	3
<b>kaikki yliopistot</b>	<b>12</b> <b>0,6 %</b>	<b>766</b> <b>40,9 %</b>	<b>867</b> <b>46,3 %</b>	<b>204</b> <b>10,9 %</b>	<b>23</b> <b>1,2 %</b>

<sup>14</sup> Aineiston N=1872. Aalto-yliopisto ei ole mukana luvuissa. Aalto-yliopistossa sovelletaan akateemista henkilöstöä koskevaa paikallista sopimusta, jossa ei ole yksiselitteisiä vaati- ja henki-tasoja.

**Taulukko 20: Professorien sijoittuminen henki-tasoille yliopistoittain<sup>15</sup>**

yliopisto	HENKI-TASO							
	2	3	4	5	6	7	8	9
Aalto-yliopisto								
Helsingin yliopisto		8	23	48	124	133	81	22
Itä-Suomen yliopisto		2	10	56	66	68	8	1
Jyväskylän yliopisto	1	1	15	26	50	57	34	5
Lapin yliopisto				23	18	6	1	
Lappeenrannan teknillinen yliopisto				3	7	12	18	32
Oulun yliopisto		1	2	46	65	45	24	
Taideyliopisto			14	11	14	7	2	
Svenska handelshögskolan			1	4	7	7	4	3
Tampereen teknillinen yliopisto			6	31	39	33	5	
Tampereen yliopisto	1	4	20	38	49	45	8	1
Turun yliopisto		14	39	73	88	25	2	
Vaasan yliopisto			4	14	14	8	3	
Åbo Akademi		1	11	20	31	20	9	
<b>kaikki yliopistot</b>	<b>2</b>	<b>31</b>	<b>145</b>	<b>393</b>	<b>572</b>	<b>466</b>	<b>199</b>	<b>64</b>
	<b>0,1 %</b>	<b>1,7 %</b>	<b>7,7 %</b>	<b>21,0 %</b>	<b>30,6 %</b>	<b>24,9 %</b>	<b>10,6 %</b>	<b>3,4 %</b>

## 2.7. Professorien sijoittuminen vaati- ja henki-tasoille

**Taulukko 21: Professorien sijoittuminen vaati- ja henki-tasojen mukaiseen matriisiin (kaikki professorit, n-luvut)<sup>16</sup>**

	HENKI								yhteensä
	2	3	4	5	6	7	8	9	
<b>VAATI 7</b>			1	5	1	1	3	1	<b>12</b>
<b>VAATI 8</b>	2	26	86	190	203	189	57	13	<b>766</b>
<b>VAATI 9</b>		4	48	162	296	221	99	37	<b>867</b>
<b>VAATI 10</b>		1	8	32	67	45	38	13	<b>204</b>
<b>VAATI 11</b>			2	4	5	10	2		<b>23</b>
<b>yhteensä</b>	<b>2</b>	<b>31</b>	<b>145</b>	<b>393</b>	<b>572</b>	<b>466</b>	<b>199</b>	<b>64</b>	<b>1872</b>

<sup>15</sup> Aineiston N=1872. Aalto-yliopisto ei ole mukana luvuissa. Aalto-yliopistossa sovelletaan akateemista henkilöstöä koskevaa paikallista sopimusta, jossa ei ole yksiselitteisiä vaati- ja henki-tasoja.

<sup>16</sup> Aineiston N=1872. Aalto-yliopisto ei ole mukana luvuissa. Aalto-yliopistossa sovelletaan akateemista henkilöstöä koskevaa paikallista sopimusta, jossa ei ole yksiselitteisiä vaati- ja henki-tasoja.

## 2.8. Naisten ja miesten välisten palkkaerojen tarkastelua yliopistoissa

**Taulukko 22: Naisten ja miesten välinen palkkaero tarkastelussa yliopistoittain. Yliopistot järjestetty palkkaeron mukaan.**<sup>17</sup>

YLIOPISTO	miehet	naiset	erotus miesten (+) tai naisten (-) hyväksi
Åbo Akademi	6928	6453	476
Svenska handelshögskolan	7489	7058	431
Tampereen yliopisto	6770	6409	361
Lapin yliopisto	6801	6502	299
Lappeenrannan teknillinen yliopisto	7654	7360	294
Turun yliopisto	6716	6424	293
Jyväskylän yliopisto	6928	6662	266
Taideyliopisto	6454	6198	256
Helsingin yliopisto	7089	6847	242
Itä-Suomen yliopisto	6747	6521	226
Aalto-yliopisto	7428	7351	76
Oulun yliopisto	6935	6867	68
Tampereen teknillinen yliopisto	6752	6743	9
Vaasan yliopisto	6775	6855	-80
<b>yhteensä</b>	<b>6986</b>	<b>6688</b>	<b>298</b>

**Taulukko 23: Vaati- ja henki-tasot ja niiden muutos 2013–2014 sukupuolen mukaan, eriteltyinä vakinaisten ja määräaikaisten professorien osalta**

yliopisto	VAKINAISET				MÄÄRÄAIKAISET			
	Vaati, keskiarvo		Henki, keskiarvo		Vaati, keskiarvo		Henki, keskiarvo	
nainen	8,71	-0,04	6,23	-0,12	8,17	+0,05	5,18	-0,27
mies	8,88	-0,02	6,39	-0,03	8,29	+0,00	5,47	-0,17
<b>kaikki professorit</b>	<b>8,83</b>	<b>-0,03</b>	<b>6,34</b>	<b>-0,06</b>	<b>8,24</b>	<b>+0,01</b>	<b>5,36</b>	<b>-0,22</b>

<sup>17</sup> Tarkastelussa kokonaispalkka. Tarkastelu sisältää sekä vakinaiset että määräaikaisten professorit, N=2187.

**Taulukko 24: Naisten ja miesten osuus eri yliopistoissa, N=2187**

yliopisto	tilanne 2014 syyskuussa		vertailu vuodelta 2010	
	miehiä %	naisia %	naisia %	muutos 2010–2014
Tampereen teknillinen yliopisto	94,0	6,0	7,7	-1,7
Aalto-yliopisto	83,3	16,7	14,8	+1,9
Lappeenrannan teknillinen yliopisto	80,0	20,0	19,7	+0,3
Åbo Akademi	77,2	22,8	22,4	+0,4
Oulun yliopisto	76,2	23,8	19,0	+4,8
Vaasan yliopisto	74,4	25,6	29,5	-3,9
Svenska handelshögskolan	73,1	26,9	20,8	+6,1
Helsingin yliopisto	72,0	28,0	26,3	+1,7
Itä-Suomen yliopisto	71,9	28,1	26,2	+1,9
Turun yliopisto	66,9	33,1	28,7	+4,4
Jyväskylän yliopisto	63,4	36,6	31,5	+5,1
Tampereen yliopisto	62,7	37,3	28,9	+8,4
Taideyliopisto	60,4	39,6	53,0	-13,4
Lapin yliopisto	40,0	60,0	59,3	+0,7
<b>yhteensä</b>	<b>72,3</b>	<b>27,7</b>	<b>24,5</b>	<b>+3,2</b>

**Taulukko 25: Vakinaiset ja määräaikaiset professorit sukupuolen mukaan, N=2187**

sukupuoli	professorin tyyppi	
	vakinaisen %	määrä-aikainen %
nainen	71,6	28,4
mies	79,8	20,2
<b>kaikki professorit</b>	<b>77,5</b>	<b>22,5</b>

## 2.9. Professorien palkat tutkimuslaitoksissa

Taulukko 26: Tutkimuslaitosten ja yliopistojen professorien palkkavertailu<sup>18</sup>

Palkka 2013	TUTKIMUS- LAITOKSET	YLIOPISTOT
keskiarvo	6435	6904
alakovartii	6027	6197
mediaani	6270	6688
yläkovartii	6774	7457

Taulukko 27: Tutkimuslaitoksissa työskentelevien palkkavertailua

sukupuoli	keskipalkka	mediaani
nainen	6575	6253
mies	6339	6287
palvelussuhde	keskipalkka	mediaani
toistaiseksi voimassa oleva	6522	6413
määräaikainen	6287	6183
tehtävänimike, yleisimmät	keskipalkka	mediaani
professori	6290	6253
tutkimusprofessori	6202	6163
tutkimusjohtaja	7471	7440
tutkimusyksikön johtaja	6140	6183

Taulukko 28: Tutkimuslaitosten palkkojen muutos 2013–2014<sup>19</sup>

	muutos 2013–2014	
keskiarvon muutos	-92 €	-1,4 %
mediaanin muutos	-172 €	-2,7 %

18 Tutkimuslaitoksista ovat mukana Geologian tutkimuskeskus, Kotimaisten kielten keskus, Elintarviketurvallisuusvirasto Evira, Kuluttajatutkimuskeskus, Metsäntutkimuslaitos, Mittatekniikan keskus, MTT, Säteilyturvakeskus ja VATT (yhteensä N=72). Vertailutieto yliopistoista perustuu kappaleessa 2.3 esitettyihin tunnuslukuihin (kokonaispalkka) ja on laskettu kaikista yliopistoista (N=2187).

19 Vuonna 2013 mukana osittain eri tutkimuslaitokset ja poikkeava havaintojen määrä (N2013=80).

## 3. PALKKAKYSELY JÄSENILLE

---

### 3.1. Vastaajaprofiili

<b>sukupuoli</b>	<b>%</b>
nainen	31,2
mies	68,8

<b>ikä</b>	<b>%</b>
alle 40 vuotta	3,3
40–49 vuotta	21,2
50–59 vuotta	39,7
60 vuotta tai enemmän	35,8

<b>tieteenala</b>	<b>%</b>
luonnontieteellinen	20,6
humanistinen	13,9
tekniätieteellinen	12,0
yhteiskuntatieteellinen	11,0
kauppatieteellinen	8,2
lääketieteellinen	6,0
kasvatustieteellinen	6,4
oikeustieteellinen	2,2
terveystieteet	2,1
psykologia	2,6
eläinlääketieteellinen	1,5
maatalous-metsätieteellinen	2,9
teologinen	2,2
liikuntatieteellinen	1,4
farmasia	1,2
taideteollinen	1,4
hammaslääketieteellinen	1,2
musiikki	1,2
teatteri ja tanssi	0,5
kuvataide	0,3
jokin muu	1,0

<b>työpaikka</b>	<b>%</b>
Helsingin yliopisto	21,6
Jyväskylän yliopisto	12,5
Turun yliopisto	11,5
Itä-Suomen yliopisto	12,2
Tampereen yliopisto	8,6
Aalto yliopisto	6,9
Oulun yliopisto	5,5
Tampereen teknillinen yliopisto	4,5
Åbo Akademi	3,8
Vaasan yliopisto	2,9
Lappeenrannan teknillinen yliopisto	1,9
tutkimuslaitos	3,6
Svenska handelshögskolan	0,7
Lapin yliopisto	1,2
Taide	1,5
muu työpaikka	1,1

<b>työaika</b>	<b>%</b>
kokoaikainen	95,2
osa-aikainen	3,8
osa-aikaeläkkeellä	1,0

<b>palkkasopimus</b>	<b>%</b>
YPJ-sopimus	94,5
henkilökohtainen sopimus	5,5

<b>tehtävä<sup>20</sup></b>	<b>%</b>
professorina pysyvästi ilman aikarajoitusta	76,5
professorina määräaikaisesti	12,4
professoripoolin apurahalla	2,9
akatemiaprofessori	1,2
päätoiminen dekaani	0,9
päätoiminen vararehtori	0,5
päätoiminen tutkimusryhmän johtaja	0,3
muu päätoiminen johtaja yliopistossa	1,4
muunlaisessa tehtävässä	2,4
työ- tai virkavapaalla professorin tehtävistä	1,5

20 Professorien palkkojen tarkastelussa kappaleissa 3.2–3.7 on aineisto rajattu siten, että mukana ovat pysyvästi ilman aikarajoitusta professorina toimivat ja määräaikaisesti professorina toimivat jäsenet.



### 3.2. Palkka syyskuussa 2014

Palkkausta käsiteltäessä on tutkimusaineisto rajattu siten, että mukana ovat ainoastaan kokoaikaiset professorit. Pois on siten rajattu professoripoolin apurahalla olevat jäsenet, työvapaalla olevat professorit, muissa kuin professorin tehtävissä toimivat jäsenet ja työtehtäviin katsomatta kaikki osa-aikaisesti työskentelevät jäsenet.

Näillä rajauksilla aineisto käsittää 531 vastaajaa.

**Taulukko 29: Jäsenten palkka 2014–2006**

Palkka	syyskuu 2014	lokakuu 2013	joulukuu 2012	joulukuu 2011	joulukuu 2010	marraskuu 2009	marraskuu 2008
keskiarvo	6727	6860	6668	6558	6375	6162	6005
mediaani	6667	6750	6563	6407	6331	6109	5968
alakovartiili	6135	6268	6097	5956	5880	5670	5565
yläkovartiili	7200	7269	7100	7000	6737	6583	6300

**Taulukko 30: Palkka syyskuussa 2014 ja muutos vuosilta 2013, 2012, 2011 ja 2010**

Palkka	syyskuu 2014	muutos 2013–2014		muutos 2012–2014		muutos 2011–2014		muutos 2010–2014	
keskiarvo	6727	-133	-1,9 %	+59	+0,9 %	+169	+2,6 %	+352	+5,5 %
mediaani	6667	-83	-1,2 %	+104	+1,6 %	+260	+4,1 %	+336	+5,3 %
alakovartiili	6135	-133	-2,1 %	+142	+2,3 %	+179	+3,0 %	+255	+4,3 %
yläkovartiili	7200	-69	-0,9 %	+100	+1,4 %	+200	+2,9 %	+463	+6,9 %

Syyskuussa 2014 oli professorien keskipalkka 6727 euroa ja mediaanipalkka 6667 euroa.

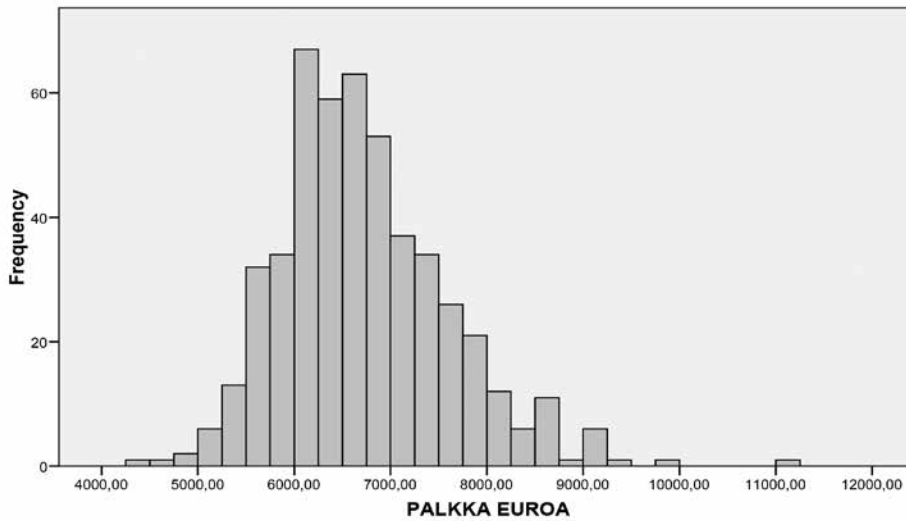
Vuoden 2013 lokakuuhun verrattuna oli syyskuun 2014 mediaanipalkka 83 euroa ja keskipalkka 133 euroa alempi.

Palkkaan luetaan vaati- ja henki-palkka ja vaativuuslisä ja suorituskorotus tai vaihtoehtoisesti takuu-palkka. Palkkaan ei lueta akateemisen johtajan palkkioita (dekaanin tai laitosjohtajan tehtävistä)<sup>21</sup>, tulos-palkkiota (tai vastaavaa), tuntiopetuspalkkioita, täydentävän rahoituksen hankkeiden johtamispalkkioita, asiantuntijalausunnoista saatuja palkkioita eikä muita palkkioita, jotka eivät toistu säännöllisesti. Tutkimuslaitoksissa työskentelevät ilmoittavat tässä oman palkkausjärjestelmänsä mukaisen palkan.

<sup>21</sup> Vertailtaessa jäsenkyselyä ja yliopistojen toimittamaa aineistoa tulee huomioida, että yliopistojen toimittamassa aineistossa kokonaispalkka sisältää myös palkkion akateemisen johtajan tehtävistä.

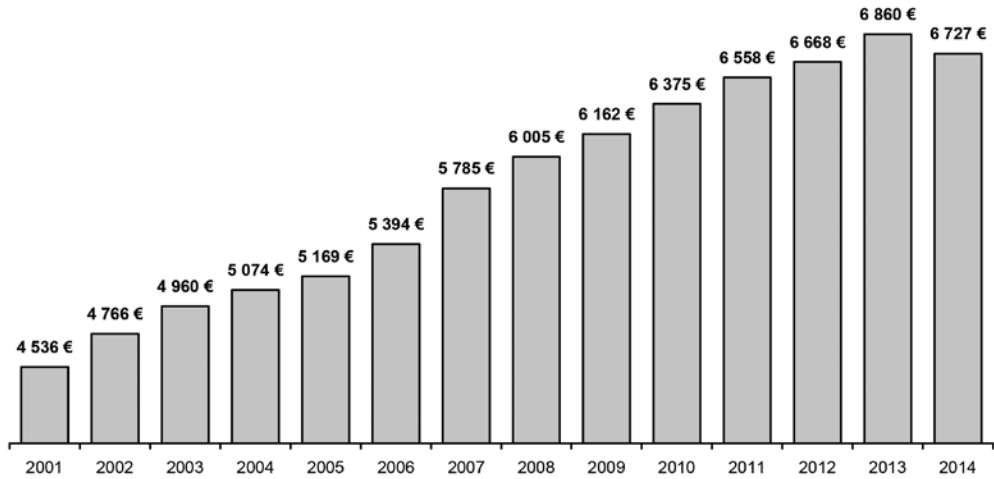
**Taulukko 30A: Vaihtoehtoinen tarkastelu: palkka syyskuussa 2014 ja muutos 2013–2014<sup>22</sup>**

Palkka	syyskuu 2014	muutos 2013–2014
keskiarvo	6782	-78 -1,1 %



**Kuva 2. Palkka syyskuussa 2014, histogrammi**

<sup>22</sup> Professorien työtehtävien luokittelua jäsenkyselyssä on uudistettu vastaamaan paremmin jäsenten tehtävänimikkeitä. Vuoden 2014 palkkatiedot on aikaisempaa selvemmin rajattu vakinaisiin ja määräaikaisiin professoreihin ja samalla on pystytty rajaamaan pois muissa tehtävissä (mm. akatemiaprofessori, dekaani, vararehtori) toimivat jäsenet. Uudesta rajauksesta johtuen aineistoon muodostuu epäjatkuvuuskohta. Vertailukelpoisuuden saavuttamiseksi on vuoden 2014 syyskuun palkka laskettu myös aikaisemman tehtävänimikkeen mukaisilla rajauksilla, jolloin syyskuun keskipalkka on 6782 euroa ja keskipalkan muutos -78 euroa. Muutos vastaa 1,1 % laskua, josta 0,4 % johtuu aiheiston painottumisesta aikaisempaa enemmän määräaikaisiin professoreihin.



Kuva 3. Keskipalkka vertailussa 2001–2014

**Taulukko 31: Keskipalkan muutos vuosittain vuodesta 2001**

muutos 2001–2002	+5,1 %
muutos 2002–2003	+4,1 %
muutos 2003–2004	+2,3 %
muutos 2004–2005	+1,9 %
muutos 2005–2006	+4,4 %
muutos 2006–2007	+7,2 %
muutos 2007–2008	+3,8 %
muutos 2008–2009	+2,6 %
muutos 2009–2010	+3,5 %
muutos 2010–2011	+2,9 %
muutos 2011–2012	+1,7 %
muutos 2012–2013	+2,9 %
muutos 2013–2014	-1,9 %
<b>muutos 2001–2014</b>	<b>+48,3 %</b>

### 3.3. Vastaajaryhmien välisiä vertailuja

Taulukko 32: Yliopistokohtaiset palkat syyskuussa 2014 keskiarvon mukaisessa järjestyksessä<sup>23</sup>

yliopisto	keskiarvo	mediaani
Lappeenrannan tekn. yliopisto (*)	8188	8625
Aalto yliopisto	7187	7113
Svenska handelshögskolan (*)	7137	6980
Helsingin yliopisto	6902	6700
Lapin yliopisto (*)	6822	6833
Åbo Akademi	6718	6441
Vaasan yliopisto	6702	6864
Tampereen teknillinen yliopisto	6661	6583
Tampereen yliopisto	6631	6617
Oulun yliopisto	6608	6698
Jyväskylän yliopisto	6603	6509
Itä-Suomen yliopisto	6565	6379
tutkimuslaitos	6538	6372
Turun yliopisto	6488	6350
Taide (*)	6247	6127
<b>kaikki vastaajat</b>	<b>6727</b>	<b>6667</b>

<sup>23</sup> tähdellä on merkitty yliopistot, joiden n-luku <10

**Taulukko 33: Tieteenalakohtaiset palkat keskiarvon mukaisessa järjestyksessä<sup>24</sup>**

tieteenala	keskiarvo	mediaani	keskiarvon muutos 2001–2014	
kauppatieteellinen	7022	6850	+2299	+48,7 %
teknistieteellinen	6975	6901	+2262	+48,0 %
eläinlääketieteellinen	6928	6478	+2413	+53,4 %
luonnontieteellinen	6896	6800	+2294	+49,8 %
lääketieteellinen	6805	6668	+2255	+49,6 %
taideteollinen (*)	6786	6844	+2665	+64,7 %
oikeustieteellinen	6783	6667	+2287	+50,9 %
psykologia	6764	6667	+2280	+50,8 %
kasvatustieteellinen	6685	6729	+2235	+50,2 %
liikuntatieteellinen	6663	6587	+2317	+53,3 %
hammaslääketieteellinen (*)	6658	6357	+2621	+64,9 %
maatalous-metsätieteellinen	6632	6478	+2138	+47,6 %
teologinen	6623	6432	+1995	+43,1 %
yhteiskuntatieteellinen	6592	6466	+2172	+49,1 %
farmasia (*)	6591	6510	+1725	+35,5 %
humanistinen	6366	6200	+2003	+45,9 %
terveystieteet	6298	6294	+1399	+28,6 %
musiikki (*)	6228	6015	+1671	+36,7 %
teatteri ja tanssi (*)	6223	6127	+2032	+48,5 %
kuvataide (*)	6115	6115	+1994	+48,4 %
<b>kaikki vastaajat</b>	<b>6727</b>	<b>6667</b>	<b>+2191</b>	<b>+48,3 %</b>

**Taulukko 34: Professorien palkka sukupuolen mukaan**

sukupuoli	keskiarvo	mediaani
nainen	6565	6504
mies	6800	6667

**Taulukko 35: Professorien palkka ikäluokan mukaan**

ikä	keskiarvo	mediaani
alle 40 vuotta	6688	6642
40–49 vuotta	6345	6301
50–59 vuotta	6690	6553
vähintään 60 vuotta	7034	6980

<sup>24</sup> tähdellä on merkitty tieteenalat, joiden n-luku vuoden 2014 aineistossa <10

**Taulukko 36: Professorien palkka sopimustyyppin mukaan**

palkkasopimus	keskiarvo	mediaani
YPJ-järjestelmän mukainen palkka	6714	6667
henkilökohtainen sopimus	7150	6702

**Taulukko 37: Professorien palkka työtehtävän mukaan**

työtehtävä	keskiarvo	mediaani
professorina pysyvästi ilman aikarajoitusta	6831	6700
professorina määräaikaisesti	6025	6038

### 3.4. Muut korvaukset ja palkkiot

Muiden palkan osien tai muotojen osalta tarkastelupohja on seuraavanlainen:

- [akateemisen johtajan palkkiota](#) (esim. dekaanin tai laitosjohtajan tehtävästä) saa 25 % vastaajista (naisten keskuudessa osuus 23 % ja miesten keskuudessa 26 %) (euomääräinen tieto käytettävissä 117 vastaajalta)
- [täydentävän rahoituksen hankkeiden johtamispalkkiota](#) (projektinjohtamiskorvausta) saa 6 % vastaajista (naisten keskuudessa osuus 2 % ja miesten keskuudessa 8 %) (euomääräinen tieto käytettävissä 24 vastaajalta)
- [tulospalkkiota, bonuspalkkiota tai kannustinpalkkiota](#) saa 10 % vastaajista (naisten keskuudessa osuus 4 % ja miesten keskuudessa 12 %) (euomääräinen tieto käytettävissä 43 vastaajalta)
- [erilliskorvausta täydennyskoulutuksesta tai sivutoimisesta tuntiopetuksesta](#) saa 12 % vastaajista (naisten keskuudessa osuus 9 % ja miesten keskuudessa 14 %) (euomääräinen tieto käytettävissä 56 vastaajalta)

akateemisen johtajan palkkio syyskuussa 2014	Euroa
keskiarvo	768
mediaani	600
vaihteluväli	100–2500

<b>täydentävän rahoituksen hankkeiden johtamiskorvaus vuonna 2014</b>	<b>Euroa</b>
keskiarvo	5166
mediaani	3602
vaihteluväli	200–15000

<b>tulospalkkio, bonuspalkkio tai kannustinpalkkio vuonna 2014</b>	<b>Euroa</b>
keskiarvo	3895
mediaani	2030
vaihteluväli	200–22000

<b>erilliskorvaus täydennys-koulutuksesta tai sivutoim. tuntiopetuksesta vuonna 2014</b>	<b>Euroa</b>
keskiarvo	3098
mediaani	1500
vaihteluväli	200–24000

**Taulukko 38: Professorien kokonaispalkan muodostuminen syyskuussa 2014**

<b>professorin kokonaispalkan muodostuminen syyskuussa 2014</b>	<b>Euroa</b>
palkka, sisältäen vaati- ja henki-osan, vaativuuslisän ja suorituskorotuksen tai vaihtoehtoisesti takuupalkan	6727
akateemisen johtajan palkkio	192
<b>KOKONAISPALKKA</b>	<b>6919</b>

### 3.5. Palkkojen muutos yliopistoittain

**Taulukko 39: Yliopistokohtaiset palkat ja palkkojen muutos 2013–2014 ja 2001–2014, vuoden 2014 keskiarvon mukaisessa järjestyksessä.<sup>25</sup>**

yliopisto	keskiarvo 2014	muutos 2013–2014		muutos 2001–2014	
Lappeenrannan tekn. yliopisto	8188	+161	+2,0 %	+3369	+69,9 %
Aalto yliopisto	7187	-187	-2,5 %	+2518	+53,9 %
Svenska handelshögskolan	7137	+223	+3,2 %	+2552	+55,7 %
Helsingin yliopisto	6902	-145	-2,1 %	+2364	+52,1 %
Lapin yliopisto	6822	-38	-0,6 %	+2388	+53,9 %
Åbo Akademi	6718	+92	+1,4 %	+2220	+49,4 %
Vaasan yliopisto	6702	-163	-2,4 %	+2015	+43,0 %
Tampereen teknillinen yliopisto	6661	+96	+1,5 %	+2056	+44,6 %
Tampereen yliopisto	6631	-131	-1,9 %	+2055	+44,9 %
Oulun yliopisto	6608	-230	-3,4 %	+2090	+46,3 %
Jyväskylän yliopisto	6603	-155	-2,3 %	+1976	+42,7 %
Itä-Suomen yliopisto	6565	+51	+0,8 %	+1976	+43,1 %
tutkimuslaitos	6538	+321	+5,2 %	+2035	+45,2 %
Turun yliopisto	6488	-5	-0,1 %	+2178	+50,5 %
Taide	6247	-246	-3,8 %	+1673	+36,6 %
kaikki vastaajat	6727	-133	-1,9 %	+2191	+48,3 %

Vertailtaessa muutosta tulee muistaa, että eri ajankohtina kyselyyn ovat vastanneet eri henkilöt.

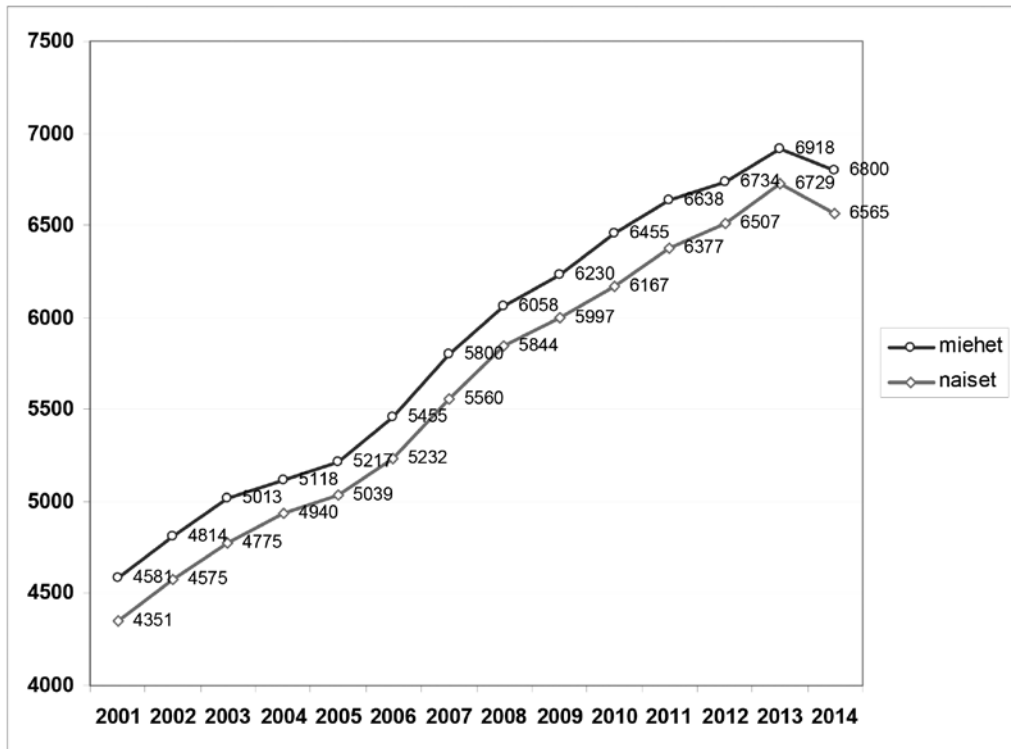
Etenkin vastaajamäärältään pienten yliopistojen kohdalla esiintyy melko suuria poikkeamia kahden peräkkäisen tutkimuksen välillä.

Tarkastelujakso 2001–2014 antaa parhaan kuvan palkkojen kehittämisestä.

<sup>25</sup> Tähdellä on merkitty yliopistot, joiden n-luku ≤10.



### 3.6. Naisten ja miesten välinen palkkaero

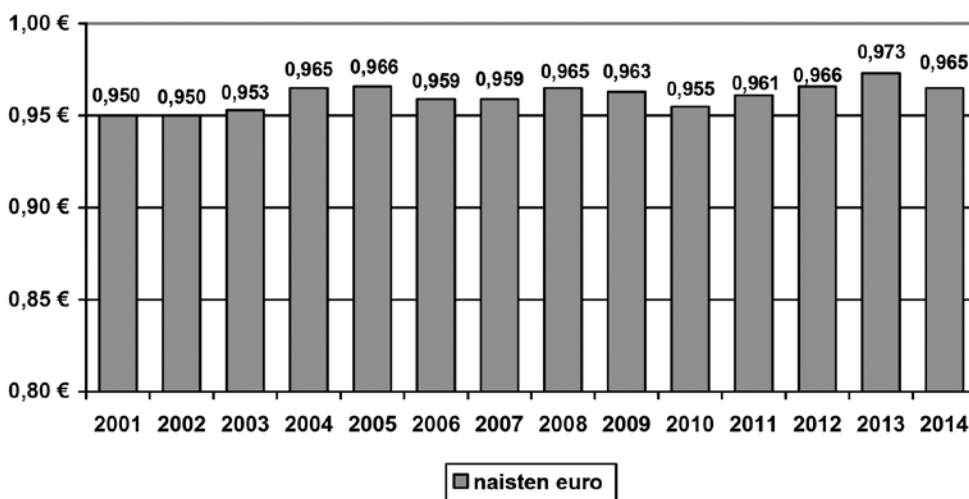


Kuva 4. Naisten ja miesten keskipalkka 2001–2014

Naisten ja miesten välinen palkkaero on nykyisin 235 euroa miesten hyväksi.

Taulukko 40: Miesten ja naisten palkka ja palkkakehitys vuodesta 2001

	miehet		naiset		palkkojen erotus miesten hyväksi
	palkka	vuosi- muutos	palkka	vuosi- muutos	
2001	4581 €		4351 €		230
2002	4814 €	+5,1 %	4575 €	+5,1 %	239
2003	5013 €	+4,1 %	4775 €	+4,4 %	238
2004	5118 €	+2,1 %	4940 €	+3,5 %	178
2005	5217 €	+1,9 %	5039 €	+2,0 %	178
2006	5455 €	+4,6 %	5232 €	+3,8 %	223
2007	5800 €	+6,3 %	5560 €	+6,3 %	240
2008	6058 €	+4,4 %	5844 €	+5,1 %	214
2009	6230 €	+2,8 %	5997 €	+2,6 %	233
2010	6455 €	+3,6 %	6167 €	+2,8 %	288
2011	6638 €	+2,8 %	6377 €	+3,4 %	261
2012	6734 €	+1,4 %	6507 €	+2,0 %	227
2013	6918 €	+2,7 %	6729 €	+3,4 %	189
2014	6800 €	-1,7 %	6565 €	-2,4 %	235
<b>muutos 2001–2014</b>	<b>+2219 €</b>	<b>+48,4 %</b>	<b>+2214 €</b>	<b>+50,9 %</b>	



Kuva 5. Naisten ja miesten välinen palkka suhteutettuna eli "naisten euro" 2001–2014<sup>26</sup>

<sup>26</sup> Syyskuussa 2014 naisten palkka oli 96,5 % miesten palkasta. Tarkastelu perustuu kuvan 4 mukaisiin keskipalkkoihin.

### 3.7. Professorien sivutulot

- toisen yliopiston maksamia palkkioita asiantuntijalausunnoista, joissa arvioidaan esim. professorin pätevyyttä, dosentin arvonimen myöntämistä tai väitöskirjaa saa kuluvana vuonna 63 % vastaajista (naisten keskuudessa osuus 62 % ja miesten keskuudessa 67 %) (euomääräinen tieto käytettävissä 305 vastaajalta)

<b>toisen yliopiston maksamat palkkiot asiantuntija-lausunnoista vuonna 2014</b>	<b>Euroa</b>
keskiarvo	1035
mediaani	700
vaihteluväli	100 – 6000

- työsuhteen ulkopuolelta kirjoituspalkkioita saa kuluvana vuonna 27 % vastaajista (naisten keskuudessa osuus 29 % ja miesten keskuudessa 23 %) (euomääräinen tieto käytettävissä 128 vastaajalta)

<b>kirjoituspalkkiot työsuhteen ulkopuolelta vuonna 2014</b>	<b>Euroa</b>
keskiarvo	2011
mediaani	500
vaihteluväli	50–40000

### 3.8. Palkkaus muissa kuin professorin tehtävissä toimivien jäsenten keskuudessa

<b>tehtävä</b>	<b>keskiarvo</b>	<b>mediaani</b>
professorina pysyvästi ilman aikarajoitusta n=431	6831	6700
professorina määräaikaisesti n=65	6025	6038
professoripoolin apurahalla n=10	7172	6993
akatemiaprofessori n=7	8795	8722
päätoiminen dekaani n=5	7552	7272
päätoiminen vararehtori n=3	11523	10990
päätoiminen tutkimusryhmän johtaja n=2	6691	6691
muu päätoiminen johtaja yliopistossa n=8	7739	7900
KAIKKI JÄSENET n=531	6810	6667



PROFESSORILIITTO  
PROFESSORSFÖRBUNDET  
FINNISH UNION OF UNIVERSITY PROFESSORS

[www.professoriliitto.fi](http://www.professoriliitto.fi)