



PROFESSORILIITTO
PROFESSORSFÖRBUNDET
FINNISH UNION OF UNIVERSITY PROFESSORS

PALKKASELVITYKSET 2022

TYÖNANTAJASELVITYS

PALKKAKYSELY JÄSENILLE

RAPORTTI HUHTIKUU 2023

FOCUS MASTER OY / YRJÖ LAUHA

SISÄLLYSLUETTELO

JOHDANTO	3
INTRODUCTION	5
1. AINEISTON KUVAUS	7
2. TYÖNANTAJASELVITYS	8
2.1. Full professorit	8
2.1.1. Professorien lukumäärät	8
2.1.2. Määräaikaisten professorien osuus yliopistoittain	11
2.1.3. Kokonaispalkka syyskuussa 2022 ja palkkojen muutos	12
2.1.4. Yliopistokohtaiset palkat	14
2.1.5. Kokonaispalkan muodostuminen ja esimiespalkkion kehittyminen	16
2.1.6. Vaati-tasot ja suoritusprosentit yliopistoittain	17
2.1.7. Professorien sijoittuminen vaati-tasoille ja suoritusprosentit	25
2.1.8. Naisten ja miesten välisten palkkaerojen tarkastelua yliopistoissa	26
2.1.9. Professorien palkkakehitys koko opetus- ja tutkimushenkilöstöön verrattuna	28
2.1.10. Professorien palkat tutkimuslaitoksissa	29
2.2. Professorin urapolulla olevat	30
2.2.1. Professorien urapolulla olevien lukumäärät	30
2.2.2. Kokonaispalkka syyskuussa 2022	31
2.2.3. Yliopistokohtaiset palkat	31
2.2.4. Kokonaispalkan muodostuminen	32
2.2.5. Vaati-tasot ja suoritusprosentit yliopistoittain	33
2.2.6. Urapolulla olevien ja full professorien vaati-tasot ja suoritusprosentit	36
2.2.7. Naisten ja miesten osuudet ja palkkaero	37
3. PALKKAKYSELY JÄSENILLE	38
3.1. Vastaajaprofiili	38
3.2. Palkka syyskuussa 2022	41
3.3. Vastaajaryhmien välisiä vertailuja	44
3.4. Muut korvaukset ja palkkiot	46
3.5. Palkkojen muutos yliopistoittain	47
3.6. Naisten ja miesten välinen palkkaero	48
3.7. Professorien sivutulot	50

JOHDANTO

Professoriliitto on tehnyt vuosittaisen palkkaselvityksen professorikunnan palkoista. Aineistoina on työnantajan toimittamat tilastot yliopistojen full professoreiden, associate professoreiden ja assistant professoreiden syyskuun 2022 palkoista sekä tutkimuslaitosten toimittamat tilastotiedot professoreiden, tutkimusprofessoreiden, professorin urapolulla olevien ja tutkimusjohtajien palkoista. Lisäksi työssä oleville liiton jäsenille tehtiin palkkakysely syyskuussa 2022 Focus Master Oy:n toimitusjohtaja Yrjö Lauhan toimesta.

Kokoaikaisten professoreiden (full) lukumäärä on 1960

Kokoaikaisten professoreiden (full) lukumäärä kasvoi hiukan vuoden aikana lukumäärän ollessa viime vuonna 1960. Marraskuusta 2009 syyskuuhun 2022 kokoaikaisten professoreiden lukumäärä on ähentyntä 438 professorilla (18,2 %). Määräaikaisten professoreiden osuus laski vuoden aikana 7 %:sta 6 %:iin.

Professorin urapolulla on 876 henkilöä

Professorin urapolulla oli yliopistoissa syyskuussa 2022 547 associate professoria ja 329 assistant professoria eli yhteensä 876 henkilöä. Valtaosa heistä oli kokoaikaisissa työsuhteissa. Suurin osa associate professoreista on vaati-tasolla 7. Assistant professorit sijoittuvat vaati-tasolle 5–7. Associate professoreiden kokonaispalkka oli 6.050 euroa ja assistant professoreiden 5.114 euroa syyskuussa 2022. Niin associate professoreiden (1,5 %, mediaani) kuin assistant professoreiden (1,3 %, mediaani) palkkakehitys oli yleiskorotusten tasoa. Aalto-yliopistossa on käytössä paikallinen palkkausjärjestelmäsopimus, ja Aalto-yliopistossa työskentelevien niin associate kuin assistant professoreiden palkkatasot poikkeavat muista yliopistoista edukseen.

Professoreiden (full) keskimääräinen palkkakehitys heikkoa

Työnantajaselvityksen mukaan yliopistojen kaikkien professoreiden kokonaispalkka nousi keskimäärin 1,0 % (mediaani 1,0 %) syyskuusta 2021 syyskuuhun 2022. Yliopistojen yleisen työehtosopimuksen perusteella kaikkien palkkoja korotettiin 1.6.2022 1,45 %:n yleiskorotuksella. Vuoden 2021 järjestelyrä 0,5 % tuli voimaan 1.12.2021. Professoreiden kokonaispalkka oli työnantajaselvityksen mukaan syyskuussa 2022 vakinaisilla professoreilla (full) 7.509 euroa ja määräaikaisilla 7.053 euroa. Professoreiden osalta keskimääräinen kokonaispalkka oli 7.483 euroa.

Professoreiden (full) palkkakehitys on ollut vuodesta 2013 lukien vaatimatonta muutamaa vuotta lukuun ottamatta. Vuoden 2022 osalta professoreiden (full) palkkakehitys ei yllä yleiskorotusten tasolle. Huolettavaa on, että professorien palkkakehitys on vuodesta 2014 lähtien ollut heikompaa koko opetus- ja tutkimushenkilöstöön verrattuna.

Tutkimuslaitoksissa työskentelevien professoreiden palkka oli keskimäärin 7.105 euroa, ja se nousi 1,5 % (mediaani) edelliseen vuoteen verrattuna. Valtion virka- ja työehtosopimuksen perusteella kaikkien palkkoja korotettiin 1.6.2022 2,0 %:n yleiskorotuksella. Tutkimuslaitosten osalta selvityksessä on vuosittain osittain eri tutkimuslaitoksia ja havaintojen määrä poikkeaa eri vuosina. Tämä osittain selittää yleiskorotuksen alle jäänyttä palkkakehitystä.

Tasa-arvotarkastelua

Naisten osuus yliopistojen full professoreista oli 34 % vuonna 2022. Professoriliiton tekemän professoreiden rekrytointiselvityksen (2020) mukaan professorin urapolulle hakeutuu ja valitaan miehiä naisia enemmän. Palkkaselvityksen mukaan assistant professoreista 35,6 % ja associate professoreista jo 41,4 % oli naisia. Naisten osuuden kasvu on pysähtynyt (full professorit) aikaisempiin vuosiin verrattuna. Sekä vakinaisten että määräaikaisten naisprofessoreiden (full) vaati-keskiarvot ja henki%-keskiarvot ovat matalampia kuin miesprofessoreiden. Palkkaero miesprofessoreiden hyväksi oli 369 euroa. Euromääräinen palkkaero pysyi melkein ennallaan edelliseen vuoteen verrattuna. Naisprofessorin euro on työnantajaselvityksen mukaan 95,1 senttiä. Myös professorin urapolulla olevat naispuoliset niin assistant kuin associate professorit ansaitsevat jonkin verran miehiä vähemmän.

Professoriliitto kiittää jäsenkyselyyn vastanneita jäseniä. Samoin kiitämme toimitusjohtaja Yrjö Lauhaa, yliopistotyönantajaa ja tiedot antaneita tutkimuslaitoksia hyvästä yhteistyöstä.

Tarja Niemelä
toiminnanjohtaja
13.3.2023

INTRODUCTION

The Finnish Union of University Professors has conducted its annual salary survey concerning professors' salaries. The material is comprised of the statistics provided by employers on the salaries paid in September 2022 to full professors, associate professors, and assistant professors at universities as well as statistics provided by research institutes concerning the salaries of professors, research professors, those on the tenure track and research directors. In addition, among those Union members who were in working life in September 2022, a questionnaire survey was carried out by Yrjö Lauha, Managing Director, Focus Master Oy.

The number of full-time (full) professors was 1,960

The number of full-time (full) professors increased slightly over the year and totalled 1,960 in 2022. From November 2009 to September 2022, the number of full-time professors has decreased by 438 professors (18.2%). The proportion of fixed-term professors declined from 7% to 6% during the year.

A total of 876 persons in tenure track positions

In September 2022, there were 547 associate professors and 329 assistant professors (altogether 876 persons) on the tenure track for professors. The majority of them were in full-time employment relationships. Most associate professors are on job requirement level ('vaati') 7. Assistant professors are on 'vaati' levels 5–7. In September 2022, associate professors' full salary was 6,050 euro and assistant professors' 5,114 euro. The salary development of both associate professors (median 1.5%) and assistant professors (median 1.3%) was at the level of general increases. Aalto University has a local salary system agreement, and the salary levels of both associate and assistant professors working at Aalto University are higher than those at other universities.

Weak salary development for (full) professors on average

According to the employer survey, the total salary of all professors rose by an average of 1.0% (median 1.0%) from September 2021 to September 2022. On the basis of the General Collective Agreement for Universities, all salaries were raised by a 1.45% general increase on June 1, 2022. The structural increase of 0.5% for the year 2021 entered into effect on December 1, 2021. According to the employer survey, a professor's full monthly salary in September 2022 was 7,509 euro on a permanent contract (full) and 7,053 euro on a fixed-term contract. The average full monthly salary for all professors was 7,483 euro.

Since 2013, the salary development of (full) professors has been modest, except for a few years. For 2022, the salary development of (full) professors will not reach the level of general increases. Concern is raised by the fact that, since 2014, the salary development of professors has lagged behind that of other teaching and research personnel.

The average monthly salary for a professor working in a research institute was 7,105 euro, with an increase of 1.5% (median) as compared to the previous year. On the basis of the Collective Agreement for State Civil Servants and Employees Under Contract, all salaries were raised by a 2.0% general increase on June 1, 2022. The research institutes included in the annual surveys may be somewhat different and the number of observations varies from one year to another. This may, in part, explain the salary development that was below the general increase.

Gender equality aspects

The proportion of female professors among all (full) university professors was 34% in 2022. According to the professor recruitment report conducted by the Finnish Union of University Professors in 2020, more men than women apply for and are chosen to the tenure track career path for professors. The salary survey showed that 35.6% of assistant professors and 35.6% of associate professors were female. The increase in the share of women (full professors) has come to a halt as compared to earlier years. The salary elements based on job requirements ('vaati') and on personal achievement ('henki') are lower among female (full) professors than among male professors, for both permanent and fixed-term contracts. The salary difference was 369 euro in favour of male professors. In euro, the salary gap remained almost the same in comparison to the previous year. According to the employer survey, a female professor's euro is 95.1 cents. Also, female assistant and associate professors in tenure track positions earned slightly less than their male colleagues.

The Finnish Union of University Professors is grateful to all members who responded to the salary survey questionnaire. We also express our gratitude to Managing Director Yrjö Lauha as well as the universities as employer and research institutes as providers of information for their excellent co-operation.

Tarja Niemelä
Executive Director
March 13, 2023

1. AINEISTON KUVAUS

Työnantajaselvityksen aineisto sisältää seuraavat tiedot:

- Yliopistokohtaiset tiedot erikseen vakinaisten professorien ja määräaikaisten professorien (full) osalta.
- Yliopistokohtaiset tiedot professorin urapolulla olevista.
- Kuukausipalkat eriteltyinä YPJ:n mukaisen maksussa olevan palkan (sisältäen vaati-osan ja suoritusprosentin tai vaihtoehtoisesti takuu-palkan), vaativuuslisän sekä näistä muodostuvan ns. säännöllisen työajan ansion osalta.
- Erittely akateemisen johtamisen palkkioista ja muista säännöllisesti maksettavista lisistä.
- Vaati-tasot ja suoritusprosentit yliopisto-kohtaisesti

Palkkatiedot kohdistuvat syyskuun 2022 palkkoihin. Tietolähteenä on Sivistystyönantajat ja EK, syyskuun palkkatilasto.

Aineisto käsittää yhteensä 1960 kokoaikaisen professorin (full) palkkatiedot. Tarkastelun ulkopuolelle on rajattu osa-aikaisten professorien (full) palkkatiedot.

Työnantajaselvityksen aineistoa on kerätty vuodesta 2003 lähtien.

Työnantajien toimittama aineisto käsittää myös professorin urapolulla olevat associate ja assistant professorit. Aineisto sisältää yhteensä 829 kokoaikaista urapolulla olevaa. Urapolulla olevien palkkatietoja on kerätty vuodesta 2020 lähtien.

Työnantajaselvityksen yhteydessä lähestyttiin myös tutkimuslaitoksia. Tutkimuslaitosten professorikohtaiset palkkatiedot ovat käytettävissä 10 tutkimuslaitoksesta yhteensä 162 kokoaikaisen professorin tai tutkimusjohtajan osalta.

Professoriliiton jäsenten palkkakysely toteutettiin sähköpostikyselynä syyskuussa 2022. Kysely kohdistettiin työssä oleville liiton jäsenille. Kyselyyn vastasi 520 jäsentä ja vastausaktiivisuus oli 34 %.

Jäsenten palkkakyselyn vertailukohtana toimii aikaisemmat vuosien 2002 - 2021 palkkakyselyt.

2. TYÖNANTAJASELVITYS

2.1. Full professorit

2.1.1. Professorien lukumäärät

Taulukko 1: Professorien lukumäärä yliopistoittain

YLIOPISTO	kokoaikaisten professorien lukumäärä	osa-aikaisten professorien lukumäärä	kokoaikaisten lukumäärän muutos	kokoaikaisten lukumäärän muutos
	2022	2022	2021–2022	2003–2022
Aalto-yliopisto	150	14	2	-133
Helsingin yliopisto	434	74	0	-36
Itä-Suomen yliopisto	238	56	14	25
Jyväskylän yliopisto	147	17	-12	-30
Lapin yliopisto	52	3	5	2
LUT-yliopisto	70	6	-2	-2
Oulun yliopisto	197	31	12	-33
Svenska handelshögskolan	26	3	1	0
Taideyliopisto	54	8	2	12
Tampereen yliopisto	229	37	0	21
Turun yliopisto	251	40	12	-6
Vaasan yliopisto	35	11	-4	-15
Åbo Akademi	77	8	-1	-17
yhteensä	1960	308	29	-297

Yliopistojen palveluksessa on 1960 kokoaikaisen professorin lisäksi 308 osa-aikaista professoria.

Jos osa-aikaisten professorien oletetaan työskentelevän 50 % täydestä työajasta, vastaa professorien työpanos yhteensä 2114 henkilötyövuotta.

Taulukko 2. Professorien lukumäärä vuosina 2003–2022

vuosi	kokoaikaisia	osa-aikaisia	yhteensä
2003	2257	211	2468
2004	2311	201	2512
2005	2318	192	2510
2006	2322	194	2516
2007	2336	205	2541
2008	2366	267	2633
2009	2398	289	2687
2010	2374	270	2644
2011	2358	309	2667
2012	2323	342	2665
2013	2267	387	2654
2014	2187	388	2575
2015	2104	379	2483
2016	2024	398	2422
2017	2002	336	2338
2018	1969	281	2250
2019	1899	299	2198
2020	1892	322	2214
2021	1931	313	2244
2022	1960	308	2268

Taulukko 3: Professorien lukumäärän muutos 2003–2022

vuosi	kokoaikaiset professorit, lukumäärän muutos vuosittain		kaikki professorit, lukumäärän muutos vuosittain	
2003 - 2004	+54	+2,4 %	+44	+1,8 %
2004 - 2005	+7	+0,3 %	-2	-0,1 %
2005 - 2006	+4	+0,2 %	+6	+0,2 %
2006 - 2007	+14	+0,6 %	+25	+1,0 %
2007 - 2008	+30	+1,3 %	+92	+3,6 %
2008 - 2009	+32	+1,4 %	+54	+2,0 %
2009 - 2010	-24	-1,0 %	-43	-1,6 %
2010 - 2011	-16	-0,7 %	+23	+0,9 %
2011 - 2012	-35	-1,5 %	-2	-0,1 %
2012 - 2013	-56	-2,4 %	-11	-0,4 %
2013 - 2014	-80	-3,5 %	-79	-3,0 %
2014 - 2015	-83	-3,8 %	-92	-3,6 %
2015 - 2016	-80	-3,9 %	-61	-2,5 %
2016 - 2017	-22	-1,1 %	-84	-3,5 %
2017 - 2018	-33	-1,6 %	-88	-3,8 %
2018 - 2019	-70	-3,6 %	-52	-2,3 %
2019 - 2020	-7	-0,3 %	+16	+0,7 %
2020 - 2021	+39	+2,1 %	+30	+1,4 %
2021 - 2022	+29	+1,5 %	+24	+1,1 %
yhteensä 2003 - 2022	-297	-13,2 %	-200	-8,1 %

2.1.2. Määräaikaisten professorien osuus yliopistoittain

Tarkasteluissa luvuissa 2.2–2.9 on aineisto rajattu kokoaikaisiin professoreihin.

Taulukko 4. Määräaikaisten professorien osuus yliopistoittain vuosina 2016–2022, järjestetty vuoden 2022 osuuden mukaan

yliopisto	määräaikaisten professorien osuus (%)						
	2022	2021	2020	2019	2018	2017	2016
Oulun yliopisto	9	11	15	17	20	20	27
Vaasan yliopisto	9	10	13	14	16	10	9
Aalto-yliopisto	5	9	13	15	14	16	26
Lapin yliopisto	10	9	13	9	13	21	18
Åbo Akademi	10	8	13	9	12	18	15
Itä-Suomen yliopisto	5	8	8	12	17	16	13
Turun yliopisto	6	7	10	12	15	16	17
Helsingin yliopisto	6	7	8	9	11	13	15
Taideyliopisto	9	6	55	65	72	72	74
Tampereen yliopisto	3	5	7	7	12	16	16
Jyväskylän yliopisto	2	4	4	6	10	8	9
Svenska handelshögskolan	8	4	0	4	0	0	7
LUT-yliopisto	0	3	9	7	12	20	29
kaikki yhteensä	6	7	10	12	15	17	19

2.1.3. Kokonaispalkka syyskuussa 2022 ja palkkojen muutos

Taulukko 5. Kaikki yliopistot, vakinaisten ja määräaikaisten professorien kokonaispalkka ¹

Kokonaispalkka 2022	kaikki professorit	vakinaiset professorit	määräaikaiset professorit
keskiarvo	7483	7509	7053
desiili 1	6333	6338	5740
alakovartiili	6729	6799	6086
mediaani	7312	7329	6581
yläkovartiili	8083	8086	7454
desiili 9	8952	8911	9380

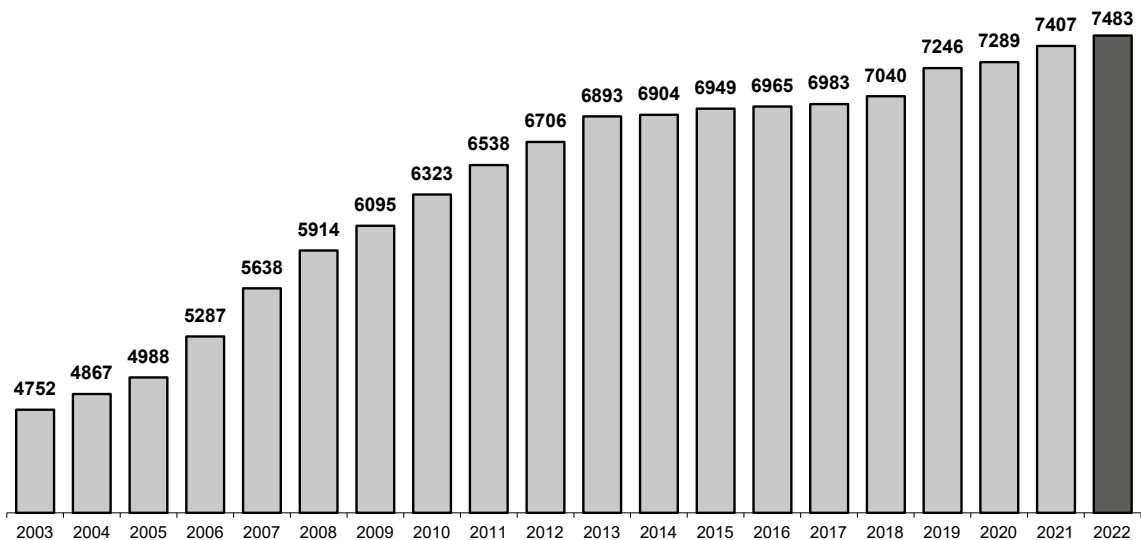
Taulukko 6: Kokonaispalkan muutos 2021–2022, kaikki professorit ^{2 3}

Vertailu edelliseen vuoteen	muutos 2021–2022	
keskiarvon muutos	+76 €	+1,0 %
mediaanin muutos	+74 €	+1,0 %

Taulukko 7: Kokonaispalkan muutos 2021–2022 työsuhteen mukaan

vertailu edelliseen vuoteen	vakinaiset		määräaikaiset	
keskiarvon muutos	+76 €	+1,0 %	-15 €	-0,2 %

- 1 Kokonaispalkka muodostuu säännöllisen työajan ansiosta sekä akateemisen johtajan tehtävistä maksettavasta palkkiosta ja muista säännöllisesti maksettavista lisistä. Säännöllisen työajan ansioon luetaan vaati- ja henki-osat, vaativuuslisä ja suorituskorotus tai vaihtoehtoisesti takuupalkka. Palkkaan ei lueta tuntiopetuspalkkioita, projektinjohtamispalkkioita eikä muita maksullisen palvelutoiminnan korvauksia, asiantuntijalajasunnoista saatuja palkkioita eikä muita palkkioita, jotka eivät toistu säännöllisesti. Professorin palkka saattaa vaihtoehtoisesti muodostua myös henkilökohtaisesti neuvotellusta YPJ-sopimuksen ylittävistä palkasta.
n=1960
- 2 Kokonaispalkan muutokseen vaikuttaa vakinaisten ja määräaikaisten professorien palkkakehityksen lisäksi vakinaisten ja määräaikaisten professorien keskinäisen suhteen muuttuminen. Esimerkiksi määräaikaisten professorien osuuden pieneminen nostaa koko aineiston keskipalkkaa, aineiston painoutuessa paremmin palkattuihin vakinaisiin professoreihin.
n₂₀₂₂=1960 ja n₂₀₂₁=1931.
- 3 Kokonaispalkan muutosta tarkasteltaessa tulee huomioida myös työsuhteiden kierron aiheuttama epäjatkuvuus aineistossa. Vuoden 2022 aineistossa on mukana 117 professoria, jotka eivät olleet nykyisessä tehtävässään vuotta aikaisemmin. Siviilita raportoi omissa julkaisuissaan vuosittain myös identtisten professorien palkkakehityksen, joka tyypillisesti ylittää koko professorikunnan palkkakehityksen. Tämä johtunee osin siitä, että tehtäväkierron yhteydessä aloittavien professorien palkka on alempi kuin tehtävistä luopuvien palkka.



Kuva 1. Kaikkien kokoaikaisten professorien keskipalkka 2003–2022 ⁴

Taulukko 8: Keskipalkan muutos vuosittain vuodesta 2003

vuosi	keskipalkan muutos vuosittain	
2003 - 2004	+115 €	+2,4 %
2004 - 2005	+121 €	+2,5 %
2005 - 2006	+299 €	+6,0 %
2006 - 2007	+351 €	+6,6 %
2007 - 2008	+276 €	+4,9 %
2008 - 2009	+181 €	+3,1 %
2009 - 2010	+228 €	+3,7 %
2010 - 2011	+215 €	+3,4 %
2011 - 2012	+168 €	+2,6 %
2012 - 2013	+187 €	+2,8 %
2013 - 2014	+11 €	+0,2 %
2014 - 2015	+45 €	+0,7 %
2015 - 2016	+16 €	+0,2 %
2016 - 2017	+18 €	+0,3 %
2017 - 2018	+57 €	+0,8 %
2018 - 2019	+206 €	+2,9 %
2019 - 2020	+43 €	+0,6 %
2020 - 2021	+118 €	+1,6 %
2021 - 2022	+76 €	+1,0 %
yhteensä 2003–2022	+2731 €	+57,5 %

⁴ Kokonaispalkka muodostuu säännöllisen työajan ansiosta ja akateemisen johtajan tehtävistä maksettavasta palkkiosta.

2.1.4 Yliopistokohtaiset palkat

Taulukko 9. Yliopistokohtaiset kokonaispalkat, keskiarvot ja mediaanit, aakkosjärjestyksessä ^{5 6}

yliopisto	kaikki professorit		vakinaiset professorit		määräaikaiset professorit		erotus vakinaisten professorien hyväksi keskiarvojen erotus
	keskiarvo	mediaani	keskiarvo	mediaani	keskiarvo	mediaani	
Aalto-yliopisto	8737	8647	8806	8681	7326	6803	1479
Helsingin yliopisto	7503	7382	7472	7361	8028	8682	-556
Itä-Suomen yliopisto	7192	7038	7242	7134	6326	6431	915
Jyväskylän yliopisto	7441	7154	7409	7145	-	-	-
Lapin yliopisto	6980	6837	7061	6860	-	-	-
LUT-yliopisto	8319	8360	8319	8360	-	-	-
Oulun yliopisto	7484	7312	7525	7357	7052	7026	473
Svenska handelshögskolan	7880	8080	7887	8080	-	-	-
Taideyliopisto	6778	6721	6839	6825	-	-	-
Tampereen yliopisto	7548	7352	7571	7357	6919	6647	652
Turun yliopisto	7075	6938	7120	6975	6415	6222	705
Vaasan yliopisto	7167	7145	7234	7155	-	-	-
Åbo Akademi	7124	7022	7154	7078	6868	6462	286
kaikki	7483	7312	7509	7329	7053	6581	456

Professoreita työskentelee myös tutkimuslaitosten palveluksessa.⁷ Tutkimuslaitosten palveluksessa työskentelevien professorien keskipalkka on 6977 euroa ja mediaanipalkka 7105 euroa.

5 Kokonaispalkka muodostuu säännöllisen työajan ansiosta ja akateemisen johtajan tehtävistä maksettavasta palkkiosta, n=1960. Palkkatietoja ei ole julkaistu, jos osajoukon n<6.

6 Akatemiaprofessorit on työnantajan aineistossa käsitelty määräaikaisina professoreina ja sijoitettu aineistossa oman yliopistonsa professoreiksi. Akatemiaprofessoreilla on määräaikaisesta rahoituksesta poiketen kuitenkin tausta vakinaisena professorina. Akatemiaprofessoreita oli syyskuussa 2022 yhteensä 26, joista puolet Helsingin yliopistosta. Akatemiaprofessorit muodostavat merkittävän osan Helsingin yliopiston määräaikaisista professoreista, mikä vaikuttaa kohottavasti Helsingin yliopiston määräaikaisten professorien palkan keskiarvoon ja mediaaniin.

7 Tutkimuslaitoksista ovat mukana Geologian tutkimuskeskus, Ilmatieteen laitos, Luonnonvarakeskus, Maanmittauslaitos, Maanpuolustuskorkeakoulu, Ruokavirasto, Terveysten ja hyvinvoinnin laitos, Työterveyslaitos, VATT ja VTT (yhteensä n=162). Tarkempi selvitys tutkimuslaitosten palkkauksesta on esitetty kappaleessa 2.1.10.

Taulukko 10: Yliopistot vakinaisten professorien kokonaispalkan keskiarvon mukaisessa järjestyksessä ⁸

yliopisto	keskiarvo 2022
Aalto-yliopisto	8806
LUT-yliopisto	8319
Svenska handelshögskolan	7887
Tampereen yliopisto	7571
Oulun yliopisto	7525
Helsingin yliopisto	7472
Jyväskylän yliopisto	7409
Itä-Suomen yliopisto	7242
Vaasan yliopisto	7234
Åbo Akademi	7154
Turun yliopisto	7120
Lapin yliopisto	7061
Taideyliopisto	6839
kaikki	7509

⁸ Kokonaispalkka muodostuu säännöllisen työajan ansiosta, akateemisen johtajan tehtävistä maksettavasta palkkiosta ja muista säännöllisesti maksettavista lisistä. n=1960

2.1.5. Kokonaispalkan muodostuminen ja esimiespalkkion kehittyminen

Taulukko 11: Vakinaisten professorien ja määräaikaisten professorien kokonaispalkan muodostuminen

keskiarvot palkanimikkeittäin	kaikki professorit	vakinaiset professorit	määräaikaiset professorit
palkka (tehtäväkohtainen osa, henkilökohtainen osa, vaativuuslisä, suorituskorotus, takuuosa)	7303	7322	6982
akateemisen johtajan palkkio ⁹	160	167	43
säännöllisesti maksettavat lisät (henkilökohtainen lisä, siirtymälisä, luontoisedut) ¹⁰	21	20	29
edellisistä koostuva kokonaispalkka	7483	7509	7053

Taulukko 12: Akateemisen johtajan palkkion kehittyminen vuosina 2005–2022 ¹¹

ajankohta	palkkiota saavien osuus	keskimääräinen palkkio	arvio professoreille maksettavien palkkioiden summasta (euroa / kk)
2005	31 %	406	291.000
2006	30 %	431	300.000
2007	28 %	466	304.000
2008	25 %	495	292.000
2009	22 %	509	268.000
2010	19 %	637	292.000
2011	16 %	637	244.000
2012	23 %	633	332.541
2013	22 %	653	323.810
2014	21 %	701	319.805
2015	21 %	691	302.573
2016	22 %	671	302.756
2017	20 %	701	286.091
2018	20 %	746	290.259
2019	21 %	695	273.241
2020	22 %	698	275.617
2021	22 %	723	312.383
2022	23 %	710	312.898

⁹ Keskiarvoa laskettaessa on otettu huomioon myös henkilöt, jotka eivät saa kyseistä palkkiota.

¹⁰ Keskiarvoa laskettaessa on otettu huomioon myös henkilöt, jotka eivät saa kyseistä palkkiota.

¹¹ Vuodesta 2012 lukien aineistossa mukana kaikki yliopistot (n₂₀₂₂=1960).

Nimike vaihdellut tarkastelujakson aikana (hallintotehtäväpalkkio, akateemisen johtajan palkkio, esimiespalkkio).

2.1.6. Vaati-tasot ja suoritusprosentit yliopistoittain

Taulukko 13: Vaati-tasojen ja suoritusprosenttien keskiarvot yliopistoittain vuonna 2022 ja muutos vuoteen 2021, kaikki professorit, yliopistot aakkosjärjestyksessä¹²

yliopisto	KAIKKI PROFESSORIT			
	Vaati-keskiarvo ja muutos		Suoritus-% keskiarvo ja muutos	
Aalto-yliopisto	-		-	
Helsingin yliopisto	8,82	-0,02	32,11	-0,10
Itä-Suomen yliopisto	8,76	-0,03	27,76	+0,21
Jyväskylän yliopisto	8,82	+0,06	30,22	-0,22
Lapin yliopisto	8,59	-0,11	26,79	+0,29
LUT-yliopisto	9,0	+0,05	43,67	+0,03
Oulun yliopisto	8,82	+0,05	30,98	+0,09
Svenska handelshögskolan	9,19	-0,05	32,60	+0,57
Taideyliopisto	8,52	-0,02	25,18	+0,10
Tampereen yliopisto	8,91	-0,05	31,50	-0,09
Turun yliopisto	8,86	-0,06	23,92	+0,28
Vaasan yliopisto	9,00	-0,03	26,87	-1,24
Åbo Akademi	8,71	-0,04	29,57	-0,76
kaikki yliopistot	8,83	-0,01	29,93	-0,10

¹² Aineiston n=1779. Aalto-yliopisto ei ole mukana taulukossa. Aalto-yliopistossa sovelletaan akateemista henkilöstöä koskevaa paikallista sopimusta, jossa ei ole yksiselitteisiä vaati-tasoja eikä suoritusprosentteja.

Taulukko 14: Vaati-tasot yliopistoittain vuosina 2013–2022, kaikki professorit, yliopistot aakkosjärjestyksessä¹³

yliopisto	VAATI-KESKIAARVO									
	2022	2021	2020	2019	2018	2017	2016	2015	2014	2013
Helsingin yliopisto	8,82	8,84	8,85	8,88	8,90	8,83	8,81	8,80	8,76	8,80
Itä-Suomen yliopisto	8,76	8,79	8,80	8,81	8,82	8,85	8,75	8,74	8,63	8,67
Jyväskylän yliopisto	8,82	8,76	8,59	8,58	8,57	8,56	8,52	8,53	8,54	8,55
Lapin yliopisto	8,59	8,70	8,68	8,69	8,59	8,57	8,62	8,57	8,58	8,60
LUT-yliopisto	9,04	8,99	8,93	8,96	8,91	9,03	9,00	9,02	8,97	8,97
Oulun yliopisto	8,82	8,77	8,77	8,80	8,72	8,77	8,70	8,73	8,68	8,67
Svenska handelshögskolan	9,19	9,24	9,30	9,36	9,22	9,18	9,15	9,04	9,12	9,17
Taideyliopisto	8,52	8,54	8,57	8,55	8,51	8,57	8,64	8,56	8,60	8,45
Tampereen yliopisto	8,91	8,96	8,87	8,89	8,83	8,80	8,76	8,73	8,70	8,68
Turun yliopisto	8,86	8,92	8,92	8,92	8,87	8,78	8,78	8,80	8,74	8,74
Vaasan yliopisto	9,00	9,03	8,91	8,83	8,76	8,77	8,85	8,98	8,91	8,88
Åbo Akademi	8,71	8,75	8,81	8,81	8,72	8,72	8,63	8,65	8,75	8,74
kaikki yliopistot	8,83	8,84	8,82	8,83	8,80	8,78	8,74	8,75	8,71	8,72

Taulukko 15: Suoritusprosentit yliopistoittain vuosina 2013–2022, kaikki professorit, yliopistot aakkosjärjestyksessä

yliopisto	SUORITUSPROSENTTI									
	2022	2021	2020	2019	2018	2017	2016	2015	2014	2013
Helsingin yliopisto	32,11	32,21	32,19	32,20	31,61	32,26	32,47	32,33	32,34	32,90
Itä-Suomen yliopisto	27,76	27,55	27,22	26,91	26,01	26,35	27,64	28,30	28,97	29,19
Jyväskylän yliopisto	30,22	30,44	31,94	31,92	31,01	31,68	32,06	32,06	31,91	32,49
Lapin yliopisto	26,79	26,50	26,61	26,78	26,33	27,14	27,16	27,14	27,07	29,12
LUT-yliopisto	43,67	43,64	44,14	44,37	41,91	40,81	40,85	41,73	40,52	40,94
Oulun yliopisto	30,98	30,89	30,86	30,94	29,92	29,97	30,12	30,23	30,56	30,93
Svenska handelshögskolan	32,60	32,03	31,57	31,86	31,20	32,49	31,87	31,74	33,30	33,70
Taideyliopisto	25,18	25,08	25,56	24,37	23,84	25,15	24,35	25,81	25,15	27,01
Tampereen yliopisto	31,50	31,59	29,26	29,51	28,57	28,73	28,48	28,70	28,27	28,84
Turun yliopisto	23,92	23,64	23,11	23,76	23,21	23,98	24,53	24,60	24,93	25,06
Vaasan yliopisto	26,87	28,11	27,21	28,27	26,55	27,48	26,01	26,76	27,83	27,40
Åbo Akademi	29,57	30,33	30,00	30,55	29,44	29,49	28,69	28,67	28,93	28,98
kaikki yliopistot	29,93	30,03	29,72	29,89	29,05	29,42	29,64	29,84	29,92	30,42

13 Aineiston $n_{2022}=1779$, $n_{2021}=1750$, $n_{2020}=1725$, $n_{2019}=1710$, $n_{2018}=1738$, $n_{2017}=1743$, $n_{2016}=1739$, $n_{2015}=1810$, $n_{2014}=1872$, $n_{2013}=1932$.

Aalto-yliopisto ei ole mukana taulukossa. Aalto-yliopistossa sovelletaan akateemista henkilöstöä koskevaa paikallista sopimusta, jossa ei ole yksiselitteisiä vaati-tasojakaan eikä suoritusprosentteja.

Taulukko 16: Vaati-tasot ja suoritusprosentit yliopistoittain, eriteltynä vakinaisten ja määräaikaisten professorien osalta ¹⁴

yliopisto	VAKINAISET		MÄÄRÄAIKAISET	
	Vaati, keskiarvo	Suoritus-%, keskiarvo	Vaati, keskiarvo	Suoritus-%, keskiarvo
Aalto-yliopisto	-	-	-	-
Helsingin yliopisto	8,83	32,37	8,54	23,78
Itä-Suomen yliopisto	8,81	27,89	8,00	25,42
Jyväskylän yliopisto	8,81	30,22	-	-
Lapin yliopisto	8,64	27,23	-	-
LUT-yliopisto	9,04	43,67	-	-
Oulun yliopisto	8,85	31,24	8,50	27,67
Svenska handelshögskolan	9,21	32,77	-	-
Tampereen yliopisto	8,55	25,83	-	-
Taideyliopisto	8,92	31,62	8,50	28,05
Turun yliopisto	8,89	24,36	8,47	17,10
Vaasan yliopisto	9,03	27,49	8,67	20,33
Åbo Akademi	8,78	29,65	8,00	28,74
kaikki yliopistot	8,85	30,22	8,38	24,01

Taulukko 17: Vaati-tasojen ja suoritusprosenttien muutos 2021–2022, eriteltynä vakinaisten ja määräaikaisten professorien osalta ¹⁵

	VAKINAISET		MÄÄRÄAIKAISET	
	Vaati, keskiarvo	Suoritus-%, keskiarvo	Vaati, keskiarvo	Suoritus-%, keskiarvo
muutos 2021–2022	-0,06	-0,25	-0,18	-4,16

14 Aineiston n=1779. Aalto-yliopisto ei ole mukana luvuissa. Aalto-yliopistossa sovelletaan akateemista henkilöstöä koskevaa paikallista sopimusta, jossa ei ole yksiselitteisiä vaati-tasoja eikä suoritusprosentteja. Määräaikaisten professorien tietoja ei ole julkaistu, jos osajoukon n<6.

15 Aineiston n₂₀₂₂=1779 ja n₂₀₂₁=1750.

Taulukko 18: Professorien sijoittuminen vaati-tasoille yliopistoittain ¹⁶

yliopisto	vaati-taso			
	8	9	10	11
Aalto-yliopisto				
Helsingin yliopisto	137	227	56	2
Itä-Suomen yliopisto	92	101	34	2
Jyväskylän yliopisto	45	83	15	2
Lapin yliopisto	28	17	5	1
LUT-yliopisto	18	33	17	2
Oulun yliopisto	58	112	22	1
Svenska handelshögskolan	6	9	11	
Taideyliopisto	28	24	2	
Tampereen yliopisto	65	121	40	2
Turun yliopisto	79	129	40	2
Vaasan yliopisto	5	25	5	
Åbo Akademi	28	42	6	
kaikki yliopistot	589	923	253	14

¹⁶ Aineiston n=1779. Aalto-yliopisto ei ole mukana luvuissa. Aalto-yliopistossa sovelletaan akateemista henkilöstöä koskevaa paikallista sopimusta, jossa ei ole yksiselitteisiä vaati-tasoja eikä suoritusprosentteja.

Taulukko 19: Professorien sijoittuminen suorituskategorioihin yliopistoittain ¹⁷

yliopisto	SUORITUSKATEGORIA			
	I	II	III	IV
Aalto-yliopisto				
Helsingin yliopisto	15	166	208	33
Itä-Suomen yliopisto	16	144	66	3
Jyväskylän yliopisto	9	74	49	13
Lapin yliopisto	1	39	11	
LUT-yliopisto		5	16	49
Oulun yliopisto	5	93	83	12
Svenska handelshögskolan	9	34	11	
Taideyliopisto		12	11	3
Tampereen yliopisto	3	99	114	12
Turun yliopisto	58	161	31	
Vaasan yliopisto	5	21	9	
Åbo Akademi	4	40	30	2
kaikki yliopistot	125	888	639	127

¹⁷ Aineiston n=1779. Aalto-yliopisto ei ole mukana luvuissa. Aalto-yliopistossa sovelletaan akateemista henkilöstöä koskevaa paikallista sopimusta, jossa ei ole yksiselitteisiä vaati-tasoja eikä suoritusprosentteja.

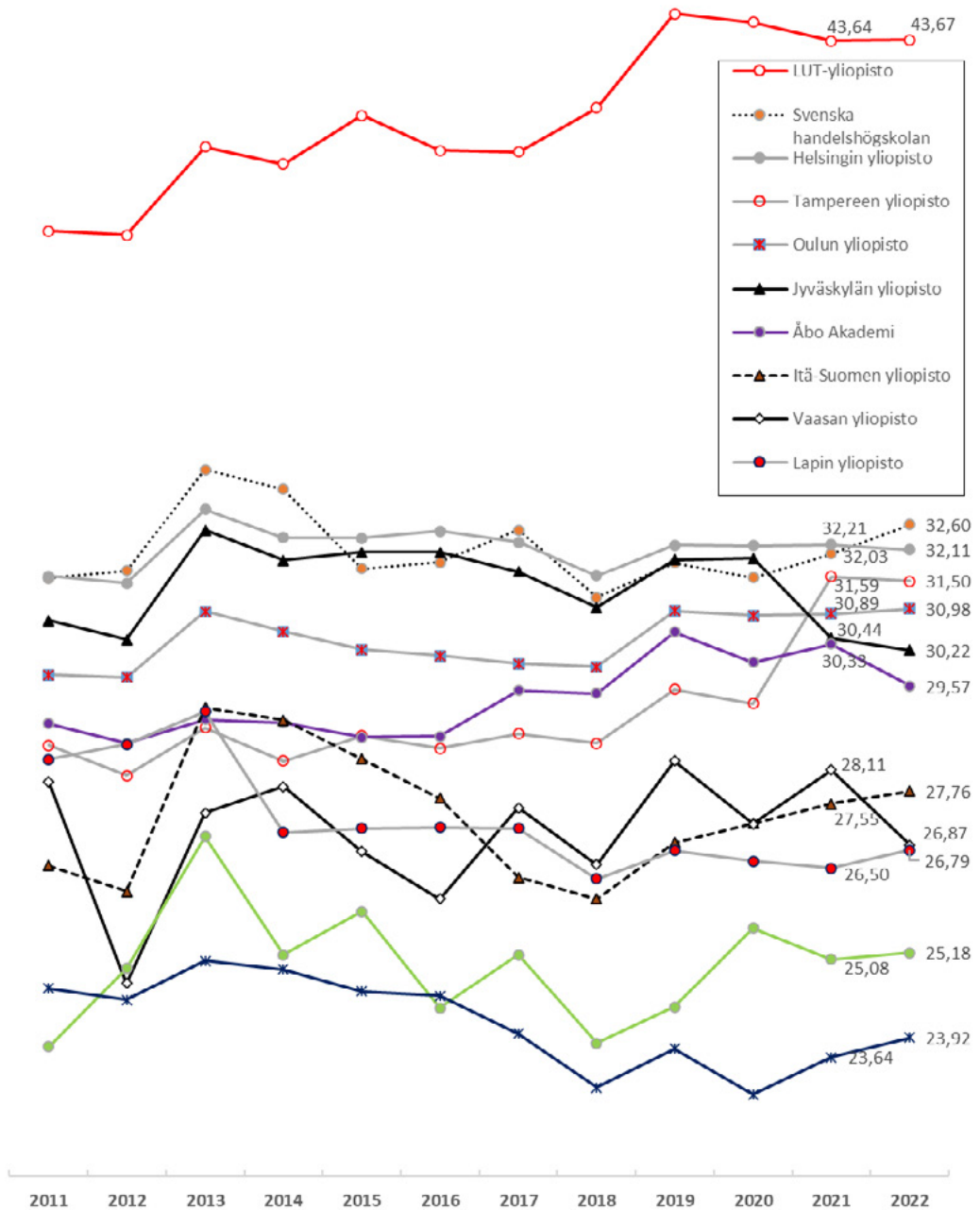
Suorituskategoria on uuden palkkausjärjestelmän (1.1.2019 alkaen) mukainen esitystapa, jossa kategoriat I-IV muodostuvat henkilökohtaisen suoriutumisen perusteella seuraavasti: kategoria I (vähintään 6 - korkeintaan 19 %), kategoria II (yli 19 - korkeintaan 31 %), kategoria III (yli 31 - korkeintaan 42 %) ja kategoria IV (yli 42 - korkeintaan 50 %).

Taulukko 20: Professorien sijoittuminen suoritusasteille yliopistoittain. ¹⁸

yliopisto	SUORITUSTASO						
	7,06- 13,10%	13,11- 19,10%	19,11- 25,15%	25,16- 31,20%	31,21- 37,25%	37,26- 43,30%	43,31- 50,00%
Aalto-yliopisto							
Helsingin yliopisto	1	14	62	109	147	67	22
Itä-Suomen yliopisto		16	84	69	53	5	2
Jyväskylän yliopisto		9	38	40	31	20	7
Lapin yliopisto		3	18	21	8	1	
LUT-yliopisto			1	7	4	9	49
Oulun yliopisto	1	4	30	73	61	16	8
Svenska handelshögskolan			3	9	11	1	2
Taideyliopisto	1	8	22	15	6	2	
Tampereen yliopisto		3	34	65	85	33	8
Turun yliopisto	13	48	81	86	19	3	
Vaasan yliopisto		5	7	14	9		
Åbo Akademi		5	13	27	26	5	
kaikki yliopistot	16	115	393	535	460	162	98

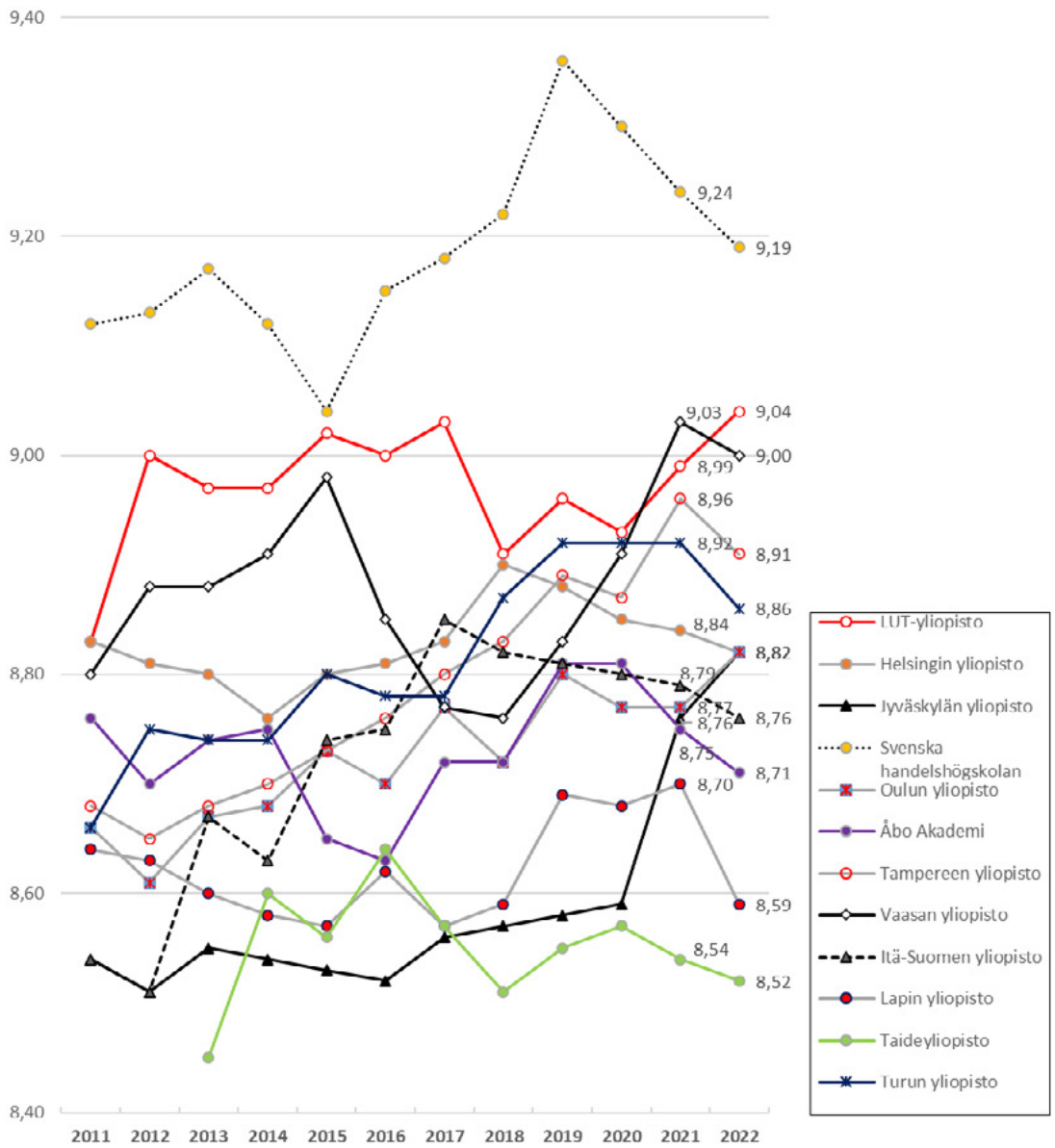
¹⁸ Aineiston n=1779. Aalto-yliopisto ei ole mukana luvuissa. Aalto-yliopistossa sovelletaan akateemista henkilöstöä koskevaa paikallista sopimusta, jossa ei ole yksiselitteisiä vaati-tasoja eikä suoritusprosentteja.

Suoritusaste on esitystapa, jossa 7 suoritusastoa vastaa aikaisemman palkkausjärjestelmän (31.12.2018 saakka) henkilotasojen 3-9 mahdollisine suoritusasteikoroituksineen. Suoritusasteojen avulla voidaan suoritusasteikoroituksia tarkemmin seurata, miten professoreiden palkat kehittyvät henkilökohtaisen suoritusasteikoroituksen osalta palkkausjärjestelmämuutoksen myötä.



Kuva 2. Suoritusprosenttien aikasarjat 2011–2022 yliopistoittain ¹⁹

19 Aineiston n₂₀₂₂=1779. Aalto-yliopisto ei ole mukana luvuissa. Aalto-yliopistossa sovelletaan akateemista henkilöstöä koskevaa paikallista sopimusta, jossa ei ole yksiselitteisiä vaati-tasoja eikä suoritusprosentteja. Aikasarjat muodostettu laskemalla suoritusprosentit takautuvasti aikaisemmista henki-tasoista ja -lististä.



Kuva 3. Vaati-keskiarvojen aikasarjat 2011–2022 yliopistoittain ²⁰

²⁰ Aineiston n₂₀₂₂=1779. Aalto-yliopisto ei ole mukana luvuissa. Aalto-yliopistossa sovelletaan akateemista henkilöstöä koskevaa paikallista sopimusta, jossa ei ole yksiselitteisiä vaati-tasoja eikä suoritusprosentteja.

2.1.7. Professorien sijoittuminen vaati-tasolle ja suoritusprosentit

Taulukko 21 Professorien sijoittuminen vaati-tasojen ja suorituskategorioiden mukaiseen matriisiin (kaikki professorit, n-luvut) ²¹

	SUORITUSKATEGORIA				
	I	II	III	IV	yhteensä
VAATI 8	54	325	183	27	589
VAATI 9	57	465	335	66	923
VAATI 10	13	94	114	32	253
VAATI 11	1	4	7	2	14
yhteensä	125	888	639	127	1779

Taulukko 22: Professorien sijoittuminen vaati- ja suoritustasojen mukaiseen matriisiin (kaikki professorit, n-luvut) ²²

	SUORITUSTASO							
	7,06- 13,10%	13,11- 19,10%	19,11- 25,15%	25,16- 31,20%	31,21- 37,25%	37,26- 43,30%	43,31- 50,00%	yhteensä
VAATI 8	7	50	140	189	143	42	18	589
VAATI 9	6	53	217	279	234	83	51	923
VAATI 10	3	11	36	63	78	35	27	253
VAATI 11		1		4	5	2	2	14
yhteensä	16	115	393	535	460	162	98	1779

21 Aineiston n=1779. Aalto-yliopisto ei ole mukana luvuissa. Aalto-yliopistossa sovelletaan akateemista henkilöstöä koskevaa paikallista sopimusta, jossa ei ole yksiselitteisiä vaati-tasoja eikä suoritusprosentteja.

Suorituskategoria on uuden palkkausjärjestelmän (1.1.2019 alkaen) mukainen esitystapa, jossa kategoriat I-IV muodostuvat henkilökohtaisen suoriutumisen perusteella seuraavasti: kategoria I (vähintään 6 - korkeintaan 19 %), kategoria II (yli 19 - korkeintaan 31 %), kategoria III (yli 31 - korkeintaan 42 %) ja kategoria IV (yli 42 - korkeintaan 50 %).

22 Aineiston n=1779. Aalto-yliopisto ei ole mukana luvuissa. Aalto-yliopistossa sovelletaan akateemista henkilöstöä koskevaa paikallista sopimusta, jossa ei ole yksiselitteisiä vaati-tasoja eikä suoritusprosentteja.

Suoritustaso on esitystapa, jossa 7 suoritustasoa vastaa aikaisemman palkkausjärjestelmän (31.12.2018 saakka) henki-tasojen 3-9 mahdollisine suoriutumiskorotuksineen. Suoritustasojen avulla voidaan suorituskategoriota tarkemmin seurata, miten professoreiden palkat kehittyvät henkilökohtaisen suoriutumisen osalta palkkausjärjestelmämuutoksen myötä.

2.1.8. Naisten ja miesten välisten palkkaerojen tarkastelua yliopistoissa

Taulukko 23: Naisten ja miesten välinen palkkaero tarkastelussa yliopistoittain. Yliopistot järjestetty palkkaeron mukaan. ²³

yliopisto	miehet	naiset	erotus miesten (+) tai naisten (-) hyväksi 2022	naisten euro 2022	erotus miesten (+) tai naisten (-) hyväksi 2021
Lappeenrannan teknillinen yliopisto	8428	7919	509	0,940	688
Turun yliopisto	7215	6871	344	0,952	254
Tampereen yliopisto	7642	7326	316	0,959	411
Helsingin yliopisto	7604	7329	275	0,964	256
Jyväskylän yliopisto	7526	7272	253	0,966	206
Oulun yliopisto	7541	7371	171	0,977	31
Åbo Akademi	7181	7013	168	0,977	227
Itä-Suomen yliopisto	7246	7100	146	0,980	221
Aalto-yliopisto	8742	8702	40	0,995	124
Taideyliopisto	6749	6810	-61	1,009	-182
Lapin yliopisto	6927	7007	-80	1,012	-129
Vaasan yliopisto	7155	7239	-85	1,012	30
Svenska handelshögskolan	7834	8032	-198	1,025	1
yhteensä	7608	7239	369	0,951	364

Taulukko 24: Vaati-tasot ja suoritusprosentit sekä niiden muutos 2021–2022 sukupuolen mukaan, eriteltynä vakinaisten ja määräaikaisten professorien osalta ²⁴

yliopisto	VAKINAISET		MÄÄRÄAIKAISET	
	Vaati, keskiarvo	Suoritus-%, keskiarvo	Vaati, keskiarvo	Suoritus-%, keskiarvo
nainen	8,76	28,79	8,28	22,87
mies	8,90	31,01	8,46	24,87
kaikki professorit	8,49	30,22	8,38	24,01

²³ Tarkastelussa kokonaispalkka.

Tarkastelu sisältää sekä vakinaiset että määräaikaiset professorit, n=1960.

Naisten euro koko aineistossa on 0,951. Vertailutieto vuodelta 2021 on 0,952.

²⁴ Aineiston n=1779. Aalto-yliopisto ole mukana luvuissa. Aalto-yliopistossa sovelletaan akateemista henkilöstöä koskevaa paikallista sopimusta, jossa ei ole yksiselitteisiä vaati-tasoja eikä suoritusprosentteja.

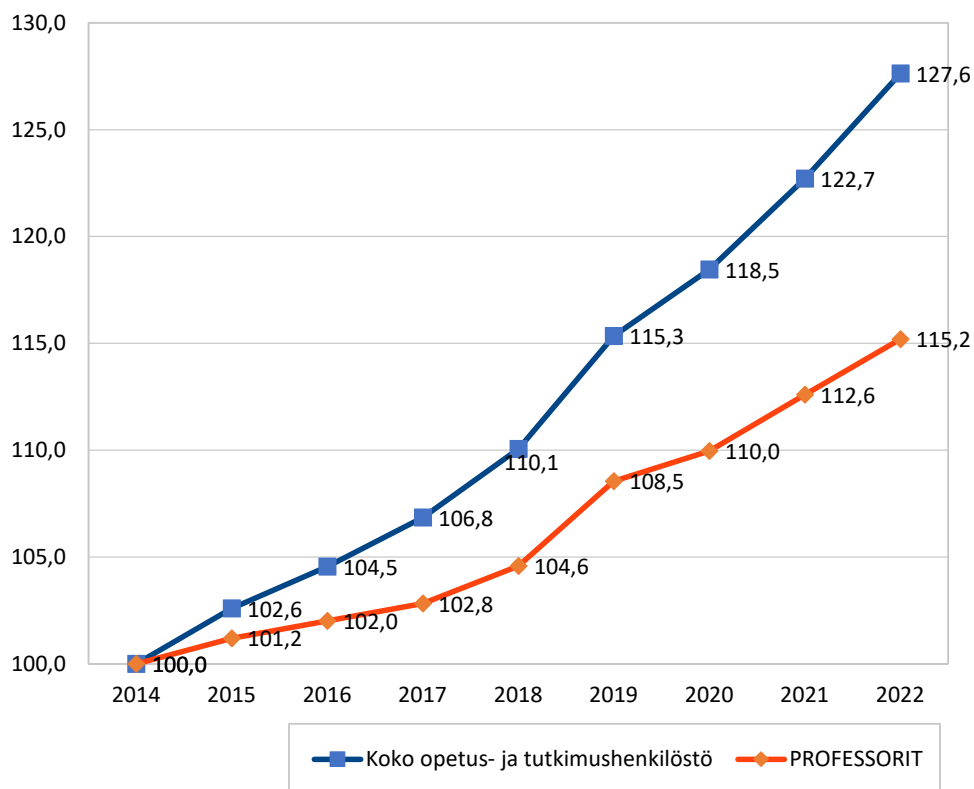
Taulukko 25: Naisten ja miesten osuus eri yliopistoissa, n=1960

yliopisto	tilanne 2022 syyskuussa		naisten osuuden muutos	
	miehiä %	naisia %	muutos %-yksikköä 2021–2022	muutos %-yksikköä 2011–2022
Aalto-yliopisto	86,7	13,3	1,1	-4,9
Vaasan yliopisto	85,7	14,3	-1,1	-15,2
Lappeenrannan teknillinen yliopisto	78,6	21,4	-0,8	1,7
Svenska handelshögskolan	76,9	23,1	-4,9	2,3
Tampereen yliopisto	70,3	29,7	0,9	1,5
Jyväskylän yliopisto	66,7	33,3	0,0	1,8
Oulun yliopisto	66,5	33,5	1,6	14,5
Åbo Akademi	66,2	33,8	1,7	11,4
Helsingin yliopisto	63,1	36,9	1,6	10,6
Itä-Suomen yliopisto	62,6	37,4	-1,4	11,2
Turun yliopisto	59,4	40,6	-0,8	11,9
Taideyliopisto	51,9	48,1	1,9	-4,9
Lapin yliopisto	34,6	65,4	3,7	6,1
yhteensä	66,0	34,0	0,8	9,5

Taulukko 26: Vakinaiset ja määräaikaiset professorit sukupuolen mukaan, n=1960

sukupuoli	professorin tyyppi	
	vakinainen %	määräaikainen %
nainen	93,2	6,8
mies	94,9	5,1
kaikki professorit	94,3	5,7

2.1.9. Professorien palkkakehitys koko opetus- ja tutkimushenkilöstöön verrattuna



Kuva 4. Palkkakehitys 2014–2022, professorit ja koko opetus- ja tutkimushenkilöstö ²⁵

Taulukko 27. Vuosittainen palkkakehitys vuodesta 2014, identtiset henkilöt

tarkastelujakso	professorit	koko opetus- ja tutkimushenkilöstö
2014-2015	+1,2 %	+2,6 %
2015-2016	+0,8 %	+1,9 %
2016-2017	+0,8 %	+2,2 %
2017-2018	+1,7 %	+3,0 %
2018-2019	+3,8 %	+4,8 %
2019-2020	+1,3 %	+2,7 %
2020-2021	+2,4 %	+3,6 %
2021-2022	+2,3 %	+4,0 %

²⁵ Vertailukelpoiset aineistot ulottuvat vuoteen 2014, joka saa indeksiluvun 100. Peräkkäisten vuosien palkkakehitys perustuu ns. identtisiin aineistoihin, jolloin kahden peräkkäisen vuoden palkkoja verrataan henkilöillä, jotka olivat saman palkkausjärjestelmän piirissä molempina vuosina. Identtisyys toteutuu, vaikka henkilön työtehtävät tai työnantaja (yliopisto) vaihtuisivat. Identtisten henkilöiden osalta palkkakehitys on koko tutkimusaineistoa suotuisampaa sekä professoreiden että koko opetus- ja tutkimushenkilöstön keskuudessa.

2.1.10. Professorien palkat tutkimuslaitoksissa

Taulukko 28: Tutkimuslaitosten ja yliopistojen professorien palkkavertailu ^{26 27}

palkka 2021	tutkimuslaitokset	yliopistot
keskiarvo	6977	7483
alakovartiili	6505	6729
mediaani	7105	7312
yläkvartiili	7401	8083

Taulukko 29: Tutkimuslaitoksissa työskentelevien palkkavertailua

sukupuoli	keskipalkka	mediaani
nainen	6882	6970
mies	7020	7105

palvelussuhde	keskipalkka	mediaani
toistaiseksi voimassa oleva	7073	7139
määräaikainen	6806	6817

Taulukko 30: Tutkimuslaitosten palkkojen muutos 2021–2022 ²⁸

	muutos 2021–2022	
keskiarvon muutos	-13 €	-0,2 %
mediaanin muutos	+106 €	+1,5 %

26 Tutkimuslaitoksista ovat mukana Geologian tutkimuskeskus, Ilmatieteen laitos, Luonnonvarakeskus, Maanmittauslaitos, Maanpuolustuskorkeakoulu, Ruokavirasto, Terveystieteiden ja hyvinvoinnin laitos, Työterveyslaitos, VATT ja VTT (yhteensä n=162).

Vertailutieto yliopistoista perustuu kappaleessa 2.1.3 esitettyihin tunnuslukuihin (kokonaispalkka) ja on laskettu kaikista yliopistoista (n=1960).

27 Täydentäviä tietoja tutkimuslaitosten toimittamasta aineistosta:
Vastaajien tehtävänimikkeistä ovat professori, tutkimusprofessori, tutkimusjohtaja ja tutkimusylijohtaja. Aineistossa toistaiseksi voimassa olevia työsuhteita on 64 % ja määräaikaisia 36 %.
Miesten osuus on 69 % ja naisten 31 %.
Tulospalkkiota ei ole yksikään tutkimuslaitoksista maksanut vuonna 2022.

28 Vuonna 2021 mukana osittain eri tutkimuslaitokset ja poikkeava havaintojen määrä (n₂₀₂₁=152).

2.2. Professorin urapolulla olevat

2.2.1. Professorien urapolulla olevien lukumäärät

Taulukko 31. Professorin urapolun associate ja assistant professorien lukumäärä yliopistoittain 2022 ja kokonaismäärän vertailu 2020–2022 ^{29 30}

yliopisto	kokoaikaisten associate professorien lukumäärä 2022	kokoaikaisten assistant professorien lukumäärä 2022	kokoaikaisten professorien urapolulla olevien lukumäärä yhteensä 2022	kokoaikaisten professorien urapolulla olevien lukumäärä yhteensä 2021	kokoaikaisten professorien urapolulla olevien lukumäärä yhteensä 2020
Aalto-yliopisto	131	93	224	217	205
Helsingin yliopisto	102	34	136	144	146
Itä-Suomen yliopisto	29	9	38	47	52
Jyväskylän yliopisto	43	28	71	58	42
Lapin yliopisto	4		4	7	10
LUT-yliopisto	18	11	29	26	21
Oulun yliopisto	36	23	59	51	39
Svenska handelshögskolan	22	19	41	27	25
Taideyliopisto					
Tampereen yliopisto	66	20	86	85	83
Turun yliopisto	42	28	70	66	60
Vaasan yliopisto	14	43	57	47	41
Åbo Akademi	10	4	14	18	22
yhteensä	517	312	829	793	746

Taulukko 32. Professorin urapolulla olevien lukumäärä 2021–2022

vuosi	associate		assistant		yhteensä
	kokoaikaisia	osa-aikaisia	kokoaikaisia	osa-aikaisia	
2020	442	25	304	10	781
2021	498	22	295	20	835
2022	517	30	312	17	876

29 Taulukossa eritelty kokoaikaiset associate ja assistant professorit, joita on yhteensä 829. Lisäksi on 47 osa-aikaista henkilöä näissä tehtävissä.

30 Associate professor -tasolle on sijoitettu seuraavat nimikkeet: associate professor, associate professor (tenure track), apulaisprofessori (toinen kausi), apulaisprofessori (II vaihe), apulaisprofessori (associate professor), apulaisprofessori (LY, VY, Hanken, ISY ja LUT) ja tenure track -professori (TAU).
Assistant professor -tasolle on sijoitettu seuraavat nimikkeet: assistant professor (tenure track), nuorempi apulaisprofessori (tenure track), apulaisprofessori (assistant professor), yliopistotutkija (tenure track), tutkijatohtori (tenure track), apulaisprofessori, 1. kausi (HY, ÅA), apulaisprofessori, I-taso (TY), tenure track -tutkija (TAU) sekä apulaisprofessori ensimmäinen kausi ja apulaisprofessori toinen kausi (Aalto).

2.2.2. Kokonaispalkka syyskuussa 2022

Taulukko 33. Kaikki yliopistot, associate ja assistant professorien kokonaispalkka ³¹

kokonaispalkka 2022	associate	assistant
keskiarvo	6050	5114
desiili 1	5136	3905
alakvartiili	5424	4599
mediaani	5786	5115
yläkvartiili	6641	5710
desiili 9	7331	6193

Taulukko 34. Kokonaispalkan muutos 2021–2022, associate ja assistant

vertailu edelliseen vuoteen	associate		assistant	
keskiarvon muutos	+96 €	+1,6 %	+56 €	+1,1 %
mediaanin muutos	+83 €	+1,5 %	+68 €	+1,3 %

2.2.3. Yliopistokohtaiset palkat

Taulukko 35. Yliopistot kokonaispalkan keskiarvon mukaisessa järjestyksessä, associate ³²

yliopisto	keskiarvo 2022	mediaani 2022
Aalto-yliopisto	7243	7100
LUT-yliopisto	6210	6081
Helsingin yliopisto	5915	5861
Lapin yliopisto	-	-
Svenska handelshögskolan	5621	5586
Tampereen yliopisto	5583	5533
Jyväskylän yliopisto	5543	5484
Oulun yliopisto	5541	5525
Itä-Suomen yliopisto	5502	5402
Turun yliopisto	5407	5424
Åbo Akademi	5232	5238
Vaasan yliopisto	5152	5115
Taideyliopisto	-	-
kaikki	6050	5786

31 Kokonaispalkka muodostuu säännöllisen työajan ansiosta sekä akateemisen johtajan tehtävistä maksettavasta palkkiosta ja muista säännöllisesti maksettavista lisistä. Säännöllisen työajan ansioon luetaan vaati- ja henki-osat, vaativuuslisä ja suorituskorotus tai vaihtoehtoisesti takuupalkka.

Palkkaan ei lueta tuntiopetuspalkkioita, projektinjohtamispalkkioita eikä muita maksullisen palvelutoiminnan korvauksia, asiantuntijalausunnoista saatuja palkkioita eikä muita palkkioita, jotka eivät toistu säännöllisesti.

Palkka saattaa vaihtoehtoisesti muodostua myös henkilökohtaisesti neuvotellusta YPJ-sopimuksen ylittävistä palkasta. Associate n=517, assistant n=312.

32 Kokonaispalkka muodostuu säännöllisen työajan ansiosta ja akateemisen johtajan tehtävistä maksettavasta palkkiosta, n=517. Tietoja ei ole julkaistu, jos osajoukon n<6.

Taulukko 36. Yliopistot kokonaispalkan keskiarvon mukaisessa järjestyksessä, assistant ³³

yliopisto	keskiarvo 2022	mediaani 2022
Aalto-yliopisto	6021	6036
Helsingin yliopisto	5239	5136
Jyväskylän yliopisto	5131	5137
Turun yliopisto	4891	4849
Tampereen yliopisto	4884	4783
LUT-yliopisto	4864	4878
Oulun yliopisto	4821	4776
Svenska handelshögskolan	4605	4508
Itä-Suomen yliopisto	4564	4615
Vaasan yliopisto	3784	3627
Åbo Akademi	-	-
Lapin yliopisto	-	-
Taideyliopisto	-	-
kaikki	5114	5115

2.2.4. Kokonaispalkan muodostuminen

Taulukko 37. Kokonaispalkan muodostuminen

keskiarvot palkkanimikkeittäin	associate	assistant
palkka (tehtäväkohtainen osa, henkilökohtainen osa, vaativuuslisä, suorituskorotus, takuuosa)	5927	5091
akateemisen johtajan palkkio ³⁴	71	17
säännöllisesti maksettavat lisät (henkilökohtainen lisä, siirtymälisä, luontoisedut) ³⁵	22	7
edellisistä koostuva kokonaispalkka	6050	5114

³³ Kokonaispalkka muodostuu säännöllisen työajan ansiosta ja akateemisen johtajan tehtävistä maksettavasta palkkiosta, n=517. Tietoja ei ole julkaistu, jos osajoukon n<6.

³⁴ Associate n=517. Keskiarvoa laskettaessa on otettu huomioon myös henkilöt, jotka eivät saa kyseistä palkkiota. Akateemisen johtajan palkkiota saavien osuus 12 % ja palkkio keskimäärin 580 euroa.

³⁵ Assistant n=312. Keskiarvoa laskettaessa on otettu huomioon myös henkilöt, jotka eivät saa kyseistä palkkiota. Akateemisen johtajan palkkiota saavien osuus 4 % ja palkkio keskimäärin 405 euroa.

2.2.5. Vaati-tasot ja suoritusprosentit yliopistoittain

Taulukko 38. Vaati-tasojen ja suoritusprosenttien keskiarvot yliopistoittain vuonna 2022, yliopistot aakkosjärjestyksessä ³⁶

yliopisto	associate		assistant	
	vaati-keskiarvo	suoritus-% keskiarvo	vaati-keskiarvo	suoritus-% keskiarvo
Aalto-yliopisto	-	-	-	-
Helsingin yliopisto	7,00	29,50	7,00	27,27
Itä-Suomen yliopisto	7,00	29,98	5,89	27,14
Jyväskylän yliopisto	7,00	31,78	6,57	30,98
Lapin yliopisto	-	-	-	-
LUT-yliopisto	7,00	39,84	5,73	34,27
Oulun yliopisto	7,00	34,36	6,26	28,83
Svenska handelshögskolan	7,00	32,69	5,74	31,82
Taideyliopisto	-	-	-	-
Tampereen yliopisto	7,00	32,82	6,00	34,70
Turun yliopisto	7,00	21,36	7,00	18,94
Vaasan yliopisto	6,90	23,02	5,33	17,52
Åbo Akademi	7,00	29,60	-	-
kaikki yliopistot	7,00	30,31	6,23	26,60

Taulukko 39. Vaati-tasojen ja suoritusprosenttien muutos 2021–2022, eriteltynä associate ja assistant osalta

	associate		assistant	
	vaati, keskiarvo	suoritus-%, keskiarvo	vaati, keskiarvo	suoritus-%, keskiarvo
muutos 2021–2022	+0.00	+0.45	-0.06	+0.03

³⁶ Associate n=383 ja assistant n=219. Aalto-yliopisto ei ole mukana taulukossa. Aalto-yliopistossa sovelletaan akateemista henkilöstöä koskevaa paikallista sopimusta, jossa ei ole yksiselitteisiä vaati-tasoja eikä suoritusprosentteja. Tietoja ei ole julkaistu, jos osajoukon n<6.

Taulukko 40. Associate professorien sijoittuminen vaati-tasolle yliopistoittain ³⁷

yliopisto	vaati-taso					
	5	6	7	8	9	10
Aalto-yliopisto						
Helsingin yliopisto			102			
Itä-Suomen yliopisto			26			
Jyväskylän yliopisto			43			
Lapin yliopisto			4			
LUT-yliopisto			18			
Oulun yliopisto			36			
Svenska handelshögskolan		1	20	1		
Tampereen yliopisto			66			
Taideyliopisto						
Turun yliopisto			42			
Vaasan yliopisto			14			
Åbo Akademi		1	9			
kaikki yliopistot		2	380	1		

Taulukko 41. Assistant professorien sijoittuminen vaati-tasolle yliopistoittain ³⁸

yliopisto	vaati-taso					
	5	6	7	8	9	10
Aalto-yliopisto						
Helsingin yliopisto			34			
Itä-Suomen yliopisto	1	8				
Jyväskylän yliopisto		12	16			
Lapin yliopisto	29	14				
LUT-yliopisto	3	8				
Oulun yliopisto		17	6			
Svenska handelshögskolan	7	10	2			
Tampereen yliopisto		20				
Taideyliopisto						
Turun yliopisto			28			
Vaasan yliopisto						
Åbo Akademi			4			
kaikki yliopistot	40	89	90			

³⁷ Associate n=383. Aalto-yliopisto ei ole mukana luvuissa. Aalto-yliopistossa sovelletaan akateemista henkilöstöä koskevaa paikallista sopimusta, jossa ei ole yksiselitteisiä vaati-tasoja eikä suoritusprosentteja.

³⁸ Assistant n=219. Aalto-yliopisto ei ole mukana luvuissa. Aalto-yliopistossa sovelletaan akateemista henkilöstöä koskevaa paikallista sopimusta, jossa ei ole yksiselitteisiä vaati-tasoja eikä suoritusprosentteja.

Taulukko 42. Associate professorien sijoittuminen suorituskategoriaihin yliopistoittain ³⁹

yliopisto	suorituskategoria			
	I	II	III	IV
Aalto-yliopisto				
Helsingin yliopisto	3	58	37	4
Itä-Suomen yliopisto		16	10	
Jyväskylän yliopisto	1	15	26	1
Lapin yliopisto	1	2	1	
LUT-yliopisto		2	10	6
Oulun yliopisto	1	11	18	6
Taideyliopisto				
Svenska handelshögskolan	1	9	9	3
Tampereen yliopisto		28	32	6
Turun yliopisto	17	22	3	
Vaasan yliopisto	6	7	1	
Åbo Akademi		7	3	
kaikki yliopistot	30	177	150	26

Taulukko 43. Assistent professorien sijoittuminen suorituskategoriaihin yliopistoittain ⁴⁰

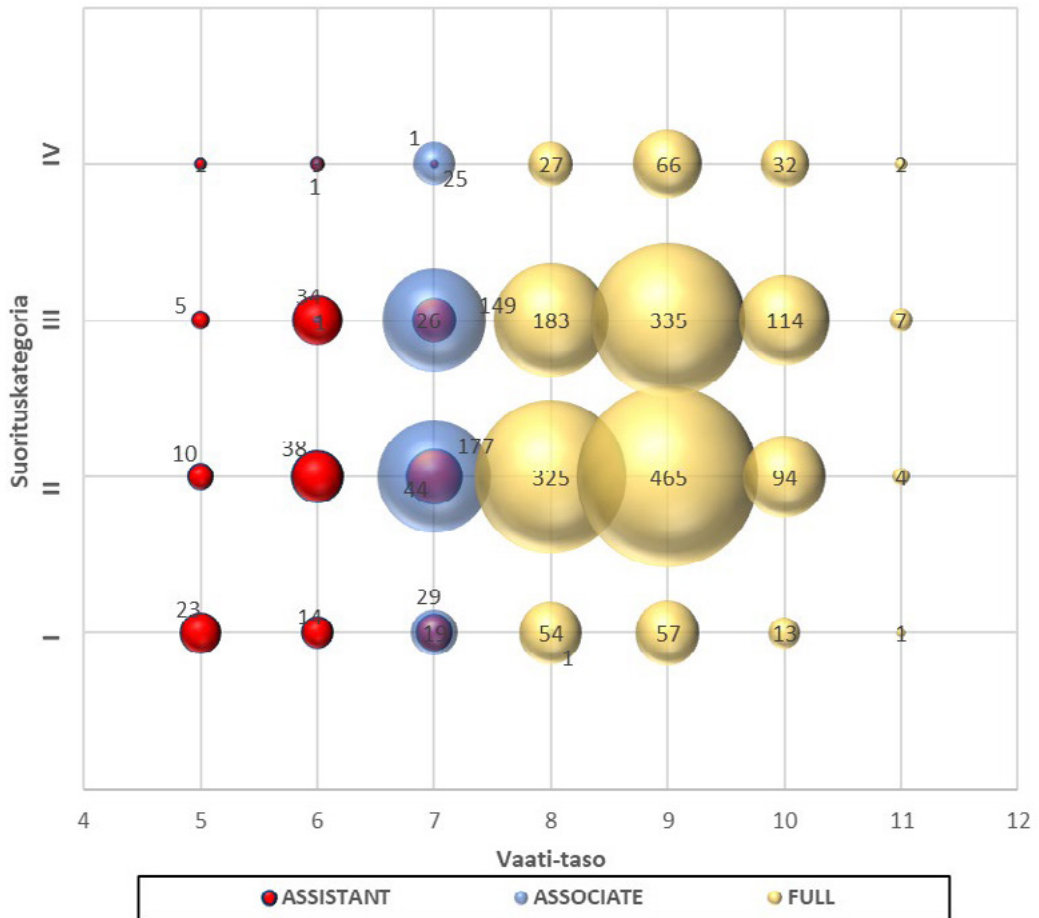
yliopisto	suorituskategoria			
	I	II	III	IV
Aalto-yliopisto				
Helsingin yliopisto	3	20	11	
Itä-Suomen yliopisto	1	6	2	
Jyväskylän yliopisto	1	13	13	1
Lapin yliopisto				
LUT-yliopisto		4	6	1
Oulun yliopisto	1	15	7	
Taideyliopisto				
Svenska handelshögskolan	1	7	10	1
Tampereen yliopisto		5	13	2
Turun yliopisto	15	13		
Vaasan yliopisto	34	9		
Åbo Akademi			3	1
kaikki yliopistot	56	92	65	6

³⁹ Associate n=383. Aalto-yliopisto ei ole mukana luvuissa. Aalto-yliopistossa sovelletaan akateemista henkilöstöä koskevaa paikallista sopimusta, jossa ei ole yksiselitteisiä vaati-tasoja eikä suoritusprosentteja.

Suorituskategoria on uuden palkkausjärjestelmän (1.1.2019 alkaen) mukainen esitystapa, jossa kategoriat I-IV muodostuvat henkilökohtaisen suoriutumisen perusteella seuraavasti: kategoria I (vähintään 6 - korkeintaan 19 %), kategoria II (yli 19 - korkeintaan 31 %), kategoria III (yli 31 - korkeintaan 42 %) ja kategoria IV (yli 42 - korkeintaan 50 %).

⁴⁰ Assistent n=219

2.2.6. Urapolulla olevien ja full professorien vaati-tasot ja suorituskategoriit



Kuva 5. Full professorit ja professorin urapolulla olevat vaati-tason ja suorituskategorian matriisissa ⁴¹

⁴¹ Luvut edustavat n-lukuja. Mitä isompi ympyrä, sitä isompi on kyseiseen pisteeseen sijoittuvien henkilöiden lukumäärä.

2.2.7. Naisten ja miesten osuudet ja palkkaero

Taulukko 44. Naisten ja miesten osuus eri yliopistoissa 2022 ja naisten osuuden muutos edelliseen vuoteen, yliopistot aakkosjärjestyksessä ⁴²

yliopisto	associate, tilanne 2022 syyskuussa			assistant, tilanne 2022 syyskuussa		
	miehiä %	naisia %		miehiä %	naisia %	
Aalto-yliopisto	71,0	29,0	+3,6	68,8	31,2	+2,6
Helsingin yliopisto	52,0	48,0	+1,4	47,1	52,9	+4,1
Itä-Suomen yliopisto	55,2	44,8	+1,9	55,6	44,4	-13,9
Jyväskylän yliopisto	37,2	62,8	+9,7	57,1	42,9	-3,3
Lapin yliopisto	50,0	50,0	-7,1	-	-	
LUT-yliopisto	83,3	16,7	-0,9	72,7	27,3	+5,1
Oulun yliopisto	61,1	38,9	+1,4	78,3	21,7	+5,9
Svenska handelshögskolan	50,0	50,0	-8,3	57,9	42,1	+2,1
Taideyliopisto	-	-		-	-	
Tampereen yliopisto	50,0	50,0	+10,6	60,0	40,0	-2,1
Turun yliopisto	66,7	33,3	+3,3	75,0	25,0	-5,8
Vaasan yliopisto	50,0	50,0	+0,0	65,1	34,9	+4,6
Åbo Akademi	70,0	30,0	-5,7	50,0	50,0	+0,0
yhteensä	58,6	41,4	+3,6	64,4	35,6	+0,3

Taulukko 45. Naisten ja miesten välinen palkkaero. ⁴³

	miehet	naiset	erotus miesten (+) tai naisten (-) hyväksi 2022	naisten euro 2022
associate	6124	5944	+180	0,971
assistant	5157	5037	+120	0,977

⁴² Associate n=517 ja assistant n=312.

⁴³ Tarkastelussa kokonaispalkka. Associate n=517 ja assistant n=312.

3. PALKKAKYSELY JÄSENILLE

3.1. Vastaja-profiili

sukupuoli	%
nainen	44,0
mies	55,4
muu	0,6

ikä	%
alle 40 vuotta	2,9
40-49 vuotta	26,9
50-59 vuotta	41,2
60 vuotta tai enemmän	29,0

tieteenala	%
luonnontieteellinen	18,9
humanistinen	13,3
yhteiskuntatieteellinen	12,7
teknistieteellinen	10,8
kasvatustieteellinen	8,9
kauppatieteellinen	6,9
lääketieteellinen	6,0
maatalous-metsätieteellinen	3,5
terveystieteet	2,9
teologinen	2,1
psykologia	1,9
musiikki	1,7
liikuntatieteellinen	1,3
oikeustieteellinen	1,3
taideteollinen	1,2
eläinlääketieteellinen	1,2
teatteri ja tanssi	1,2
kuvataide	1,0
hammaslääketieteellinen	0,8
farmasia	0,2
jokin muu	2,3

työpaikka	%
Helsingin yliopisto	22,9
Turun yliopisto	14,6
Tampereen yliopisto	11,2
Jyväskylän yliopisto	10,6
Itä-Suomen yliopisto	8,7
Oulun yliopisto	7,9
Aalto-yliopisto	7,3
Åbo Akademi	4,2
Taideyliopisto	3,7
tutkimuslaitos	2,7
Vaasan yliopisto	1,9
LUT-yliopisto	1,5
Lapin yliopisto	1,3
Handelshögskolan	0,6
Maanpuolustuskorkeakoulu	0,4
muu työpaikka	0,6

työaika	%
kokoaikainen	97,1
osa-aikainen	2,7
osa-aikaeläkkeellä	0,2

työskentelyvuodet professorin, tutkimusjohtajan tai vastaavan tehtävissä	%
alle 5 vuotta	26,6
5-9 vuotta	24,5
10-19 vuotta	32,7
20 vuotta tai enemmän	16,2

palkkasopimus	%
YPJ-sopimus	95,4
henkilökohtainen sopimus	4,6

tehtävä ⁴⁴	%
professorina toistaiseksi	78,3
professorina määräaikaisesti	3,7
tenure track -järjestelmässä associate professor.	11,9
tenure track -järjestelmässä assistant professor.	1,0
akatemiaprofessori	0,4
päätoiminen rehtori	0,4
päätoiminen vararehtori	0,4
päätoiminen dekaani	1,0
päätoiminen tutkimusryhmän johtaja	0,2
muu päätoiminen johtaja yliopistossa	1,2
muunlaisessa tehtävässä	1,3
työ- tai virkavapaalla professorin tehtävistä	0,6

⁴⁴ Professorien palkkojen tarkastelussa kappaleissa 3.2-3.7 on aineisto rajattu siten, että mukana ovat kokoaikaiset, pysyvästi ilman aikarajoitusta professorina toimivat ja määräaikaisesti professorina toimivat jäsenet.

3.2. Palkka syyskuussa 2022

Palkkausta käsiteltäessä on tutkimusaineisto rajattu siten, että mukana ovat ainoastaan kokoaikaiset professorit. Pois on siten rajattu tenure track-järjestelmän associate ja assistant professorit, apurahalla olevat jäsenet, työvapaalla olevat professorit ja muissa kuin professorin tehtävissä toimivat jäsenet.⁴⁵

Näillä rajauksilla aineisto käsittää 388 vastaajaa.

Taulukko 46: Jäsenten palkka 2016–2022

palkka	syyskuu 2022	syyskuu 2021	syyskuu 2020	syyskuu 2019	syyskuu 2018	syyskuu 2017	syyskuu 2016
keskiarvo	7175	7162	7046	7020	6823	6808	6786
mediaani	7050	7042	6966	6910	6790	6723	6723
alakvartiili	6576	6500	6396	6449	6270	6248	6248
yläkvartiili	7663	7707	7506	7513	7300	7286	7260

Taulukko 47: Palkka syyskuussa 2022 ja muutos vuosilta 2021, 2020, 2019 ja 2018

Palkka	syyskuu 2022	muutos 2021–2022		muutos 2020–2022		muutos 2019–2022		muutos 2018–2022	
keskiarvo	7175	+13	+0,2 %	+129	+1,8 %	+155	+2,2 %	+352	+5,2 %
mediaani	7050	+8	+0,1 %	+84	+1,2 %	+140	+2,0 %	+260	+3,8 %
alakvartiili	6576	+76	+1,2 %	+180	+2,8 %	+127	+2,0 %	+306	+4,9 %
yläkvartiili	7663	-44	-0,6 %	+157	+2,1 %	+150	+2,0 %	+363	+5,0 %

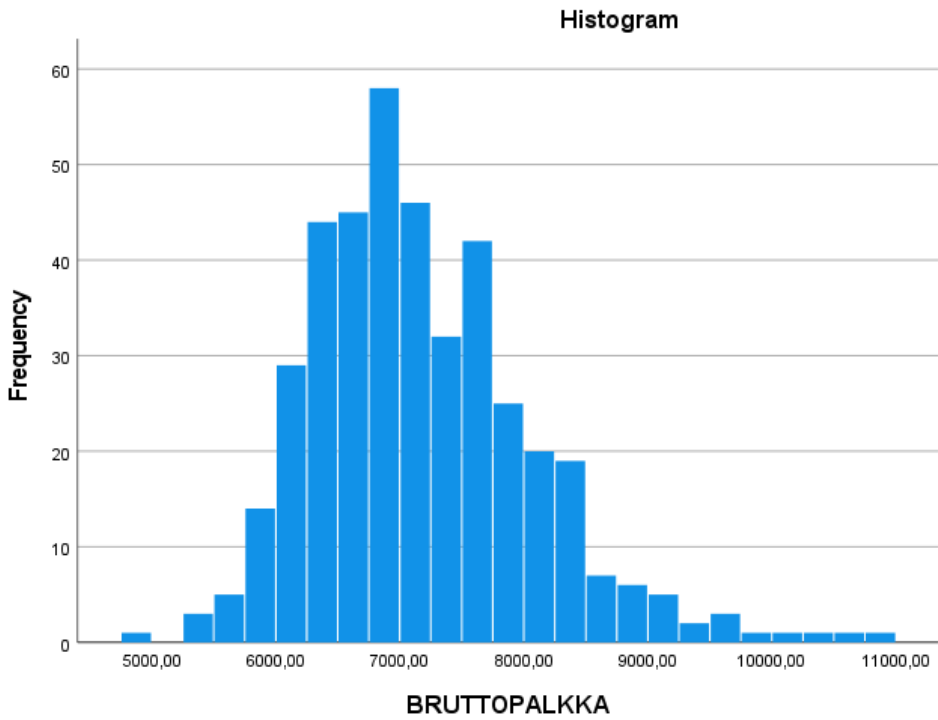
Syyskuussa 2022 oli professorien keskipalkka 7175 euroa ja mediaanipalkka 7050 euroa.

Vuoden 2021 syyskuuhun verrattuna oli syyskuun 2022 keskipalkka 13 euroa korkeampi ja mediaanipalkka 8 euroa korkeampi.

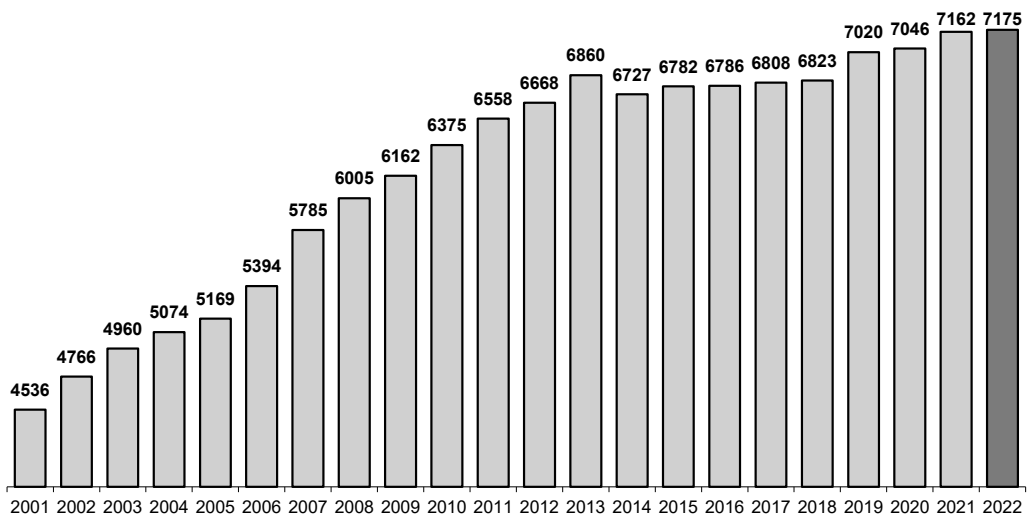
Palkkaan luetaan vaati-palkka, vaativuuslisä ja suoritusprosentti tai vaihtoehtoisesti takuupalkka. Palkkaan ei lueta akateemisen johtajan palkkioita (dekaanin tai laitosjohtajan tehtävistä)⁴⁶, tulospalkkiota (tai vastaavaa), tuntiopetuspalkkioita, täydentävän rahoituksen hankkeiden johtamispalkkioita, asiantuntijalausunnoista saatuja palkkioita eikä muita palkkioita, jotka eivät toistu säännöllisesti. Tutkimuslaitoksissa työskentelevät ilmoittavat tässä oman palkkausjärjestelmänsä mukaisen palkan.

45 Tutkimusaineistosta on poistettu yksittäisiä poikkeuksellisen pieniä tai suuria palkkatietoja, jotka johtuvat vastaajan epätavallisesta työnkuvasta tai palkkatasosta.

46 Vertailtaessa jäsenkyselyä ja yliopistojen toimittamaa aineistoa tulee huomioda, että yliopistojen toimittamassa aineistossa kokonaispalkka sisältää myös palkkion akateemisen johtajan tehtävistä.



Kuva 6. Palkka syyskuussa 2022, histogrammi



Kuva 7. Keskipalkka vertailussa 2001 - 2022

Taulukko 48: Keskipalkan muutos vuosittain vuodesta 2001

muutos 2001 - 2002	+5,1 %
muutos 2002 - 2003	+4,1 %
muutos 2003 - 2004	+2,3 %
muutos 2004 - 2005	+1,9 %
muutos 2005 - 2006	+4,4 %
muutos 2006 - 2007	+7,2 %
muutos 2007 - 2008	+3,8 %
muutos 2008 - 2009	+2,6 %
muutos 2009 - 2010	+3,5 %
muutos 2010 - 2011	+2,9 %
muutos 2011 - 2012	+1,7 %
muutos 2012 - 2013	+2,9 %
muutos 2013 - 2014	-1,9 %
muutos 2014 - 2015	+0,8 %
muutos 2015 - 2016	+0,1 %
muutos 2016 - 2017	+0,3 %
muutos 2017 - 2018	+0,2 %
muutos 2018 - 2019	+2,9 %
muutos 2019 - 2020	+0,4 %
muutos 2020 - 2021	+1,6 %
muutos 2021 - 2022	+0,2 %
muutos 2001 - 2022	+58,2 %

3.3. Vastaajaryhmien välisiä vertailuja

Taulukko 49: Työpaikkakohtaiset palkat syyskuussa 2022 keskiarvon mukaisessa järjestyksessä ⁴⁷

yliopisto	keskiarvo	mediaani
LUT-yliopisto (*)	8745	8465
Aalto-yliopisto	8118	8057
Helsingin yliopisto	7240	7194
Jyväskylän yliopisto	7222	6901
Tampereen yliopisto	7217	7076
Oulun yliopisto	7083	7133
Itä-Suomen yliopisto	7036	6966
Åbo Akademi	7034	6799
Vaasan yliopisto (*)	7023	7048
tutkimuslaitos (*)	6972	7024
Svenska handelshögskolan (*)	6891	6891
Turun yliopisto	6853	6804
Taideyliopisto	6780	6780
Lapin yliopisto (*)	6571	6143
kaikki vastaajat	7175	7050

Taulukko 50: Tieteenalakohtaiset palkat keskiarvon mukaisessa järjestyksessä ⁴⁸

tieteenala	keskiarvo	mediaani	keskiarvon muutos 2001–2022	
farmasia (*)	8030	8030	+3165	+65,1 %
kauppatieteellinen	7827	7309	+3169	+68,0 %
teknistieteellinen	7739	7800	+3106	+67,0 %
liikuntatieteellinen (*)	7338	7913	+2949	+67,2 %
teatteri ja tanssi (*)	7337	7411	+3715	+102,6 %
luonnontieteellinen	7297	7062	+2950	+67,9 %
eläinlääketieteellinen (*)	7289	7145	+2784	+61,8 %
maatalous-metsätieteellinen	7196	7245	+2815	+64,3 %
lääketieteellinen	7112	7133	+2584	+57,1 %
teologinen (*)	7078	7040	+2566	+56,9 %
humanistinen	7030	7030	+2522	+55,9 %
yhteiskuntatieteellinen	7012	6855	+2766	+65,1 %
terveystieteet (*)	7006	6804	+1983	+39,5 %
oikeustieteellinen (*)	6968	7300	+2381	+51,9 %
hammaslääketieteellinen (*)	6937	6902	+3074	+79,6 %
kuvataide (*)	6889	6771	+2768	+67,2 %
psykologia (*)	6877	6799	+2594	+60,6 %
taideteollinen (*)	6752	6711	+1974	+41,3 %
kasvatustieteellinen	6702	6605	+2322	+53,0 %
musiikki (*)	6647	6495	+1931	+40,9 %
kaikki vastaajat	7175	7050	+2666	+58,2 %

⁴⁷ Tähdellä on merkitty yliopistot, joiden n-luku <10.

⁴⁸ Tähdellä on merkitty tieteenalat, joiden n-luku vuoden 2021 aineistossa <10

Taulukko 51: Professorien palkka sukupuolen mukaan

sukupuoli	keskiarvo	mediaani
nainen	6953	6882
mies	7337	7179

Taulukko 52: Professorien palkka ikäluokan mukaan

ikä	keskiarvo	mediaani
alle 40 vuotta	5894	5840
40–49 vuotta	6928	6852
50–59 vuotta	7169	6996
vähintään 60 vuotta	7400	7311

Taulukko 53: Professorien palkka työskentelyvuosien mukaan

työskentelyvuodet	keskiarvo	mediaani
alle 5 vuotta	6509	6409
5–9 vuotta	6756	6714
10–19 vuotta	7470	7469
20 vuotta tai enemmän	7986	7969

Taulukko 54: Professorien palkka sopimustyyppin mukaan

palkkasopimus	keskiarvo	mediaani
YPJ-järjestelmän mukainen palkka	7120	7013
henkilökohtainen sopimus	8461	8116

Taulukko 55: Professorien palkka työtehtävän mukaan

työtehtävä	keskiarvo	mediaani
professorina pysyvästi ilman aikarajoitusta	7190	7076
professorina määräaikaisesti	6604	6687

3.4. Muut korvaukset ja palkkiot

Muiden palkan osien tai muotojen osalta tarkastelupohja on seuraavanlainen:

- akateemisen johtajan palkkiota (esim. dekaanin tai laitosjohtajan tehtävästä) saa 25 % vastaajista (naisten keskuudessa osuus 24 % ja miesten keskuudessa 26 %) (euromääräinen tieto käytettävissä 96 vastaajalta)
- täydentävän rahoituksen hankkeiden johtamispalkkiota (projektinjohtamiskorvausta) saa 1 % vastaajista (naisten keskuudessa osuus 0 % ja miesten keskuudessa 2 %) (euromääräinen tieto käytettävissä 2 vastaajalta)
- tulospalkkiota, bonuspalkkiota tai kannustinpalkkiota saa 7 % vastaajista (naisten keskuudessa osuus 4 % ja miesten keskuudessa 9 %) (euromääräinen tieto käytettävissä 28 vastaajalta)
- erilliskorvausta täydennyskoulutuksesta tai sivutoimisesta tuntiopetuksesta saa 8 % vastaajista (naisten keskuudessa osuus 7 % ja miesten keskuudessa 8 %) (euromääräinen tieto käytettävissä 31 vastaajalta)

akateemisen johtajan palkkio syyskuussa 2022	euroa
keskiarvo	782
mediaani	600

täydentävän rahoituksen hankkeiden johtamiskorvaus vuonna 2022	euroa
keskiarvo	2759
mediaani	2759

tulospalkkio, bonuspalkkio tai kannustinpalkkio vuonna 2022	euroa
keskiarvo	2230
mediaani	1858

erilliskorvaus täydennyskoulutuksesta tai sivutoimisesta tuntiopetuksesta vuonna 2022	euroa
keskiarvo	4033
mediaani	1500

Taulukko 56: Professorien kokonaispalkan muodostuminen syyskuussa 2022

professorin kokonaispalkan muodostuminen syyskuussa 2022	euroa
palkka, sisältäen vaati-osan, vaativuuslisän ja suoritusprosentin tai vaihtoehtoisesti takuupalkan	7175
akateemisen johtajan palkkio	182
kokonaispalkka	7357

3.5. Palkkojen muutos yliopistoittain

Taulukko 57: Työpaikkakohtaiset palkat ja palkkojen muutos 2021–2022 ja 2001–2022, vuoden 2022 keskiarvon mukaisessa järjestyksessä.⁴⁹

yliopisto	keskiarvo 2022	muutos 2021–2022		muutos 2001–2022	
LUT-yliopisto (*)	8745	+537	+6,5 %	+3927	+81,5 %
Aalto-yliopisto	8118	-131	-1,6 %	+3450	+73,9%
Helsingin yliopisto	7240	-20	-0,3 %	+2703	+59,6 %
Jyväskylän yliopisto	7222	+124	+1,7 %	+2595	+56,1 %
Tampereen yliopisto	7217	-199	-2,7 %	+2726	+60,7 %
Oulun yliopisto	7083	+49	+0,7 %	+2492	+54,3 %
Itä-Suomen yliopisto	7036	+80	+1,2 %	+2447	+53,3 %
Åbo Akademi	7034	+257	+3,8 %	+2536	+56,4 %
Vaasan yliopisto (*)	7023	-89	-1,3 %	+2336	+49,8 %
tutkimuslaitos (*)	6972	+23	+0,3 %	+2469	+54,8 %
Svenska handelshögskolan (*)	6891			+2307	+50,3 %
Turun yliopisto	6853	+20	+0,3 %	+2544	+59,0 %
Taideyliopisto	6780	+571	+9,2 %	+2206	+48,2 %
Lapin yliopisto (*)	6571	-185	-2,7 %	+2138	+48,2 %
kaikki vastaajat	7175	+13	+0,2 %	+2639	+58,2 %

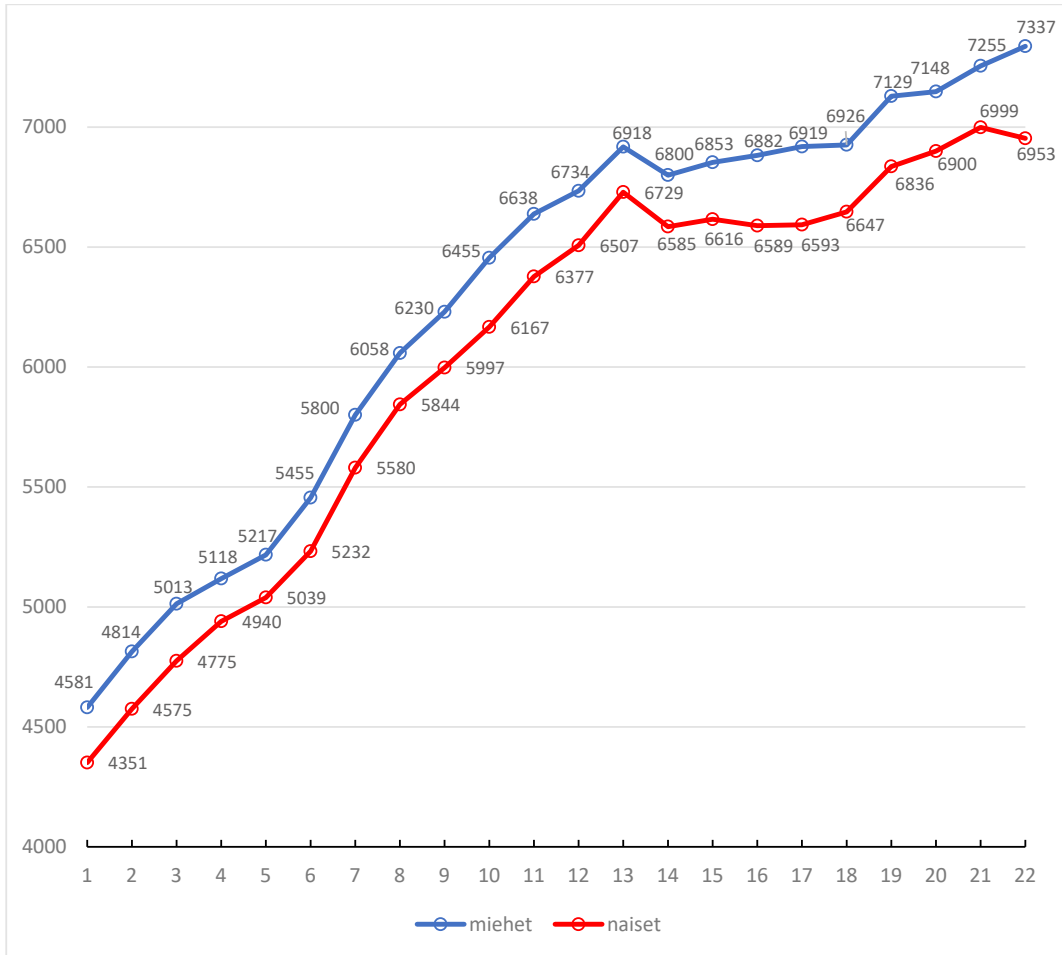
Vertailtaessa muutosta tulee muistaa, että yliopistokohtainen vastaajamäärä vaihtelee vuosittain ja eri ajankohtina kyselyyn ovat vastanneet eri henkilöt.

Etenkin vastaajamäärältään pienten yliopistojen kohdalla esiintyy melko suuria poikkeamia kahden peräkkäisen tutkimuksen välillä

Tarkastelujakso 2001 - 2022 antaa parhaan kuvan palkkojen kehittymisestä.

⁴⁹ Tähdellä on merkitty yliopistot, joiden n-luku ≤10.

3.6. Naisten ja miesten välinen palkkaero

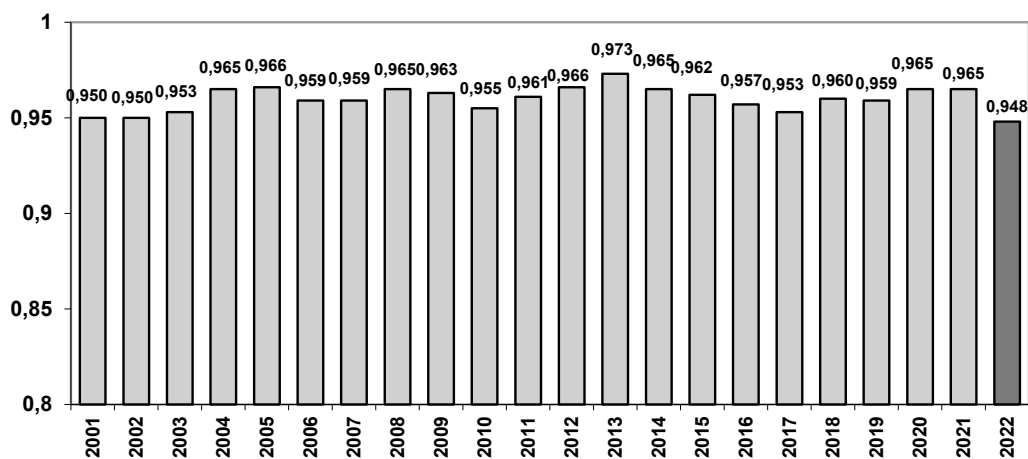


Kuva 8. Naisten ja miesten keskipalkka 2001–2022

Naisten ja miesten välinen palkkaero on nykyisin 384 euroa miesten hyväksi.

Taulukko 58: Miesten ja naisten palkka ja palkkakehitys vuodesta 2001

	miehet		naiset		palkkojen erotus miesten hyväksi
	palkka	vuosi- muutos	palkka	vuosi- muutos	
2001	4581 €		4351 €		230 €
2002	4814 €	+5,1 %	4575 €	+5,1 %	239 €
2003	5013 €	+4,1 %	4775 €	+4,4 %	238 €
2004	5118 €	+2,1 %	4940 €	+3,5 %	178 €
2005	5217 €	+1,9 %	5039 €	+2,0 %	178 €
2006	5455 €	+4,6 %	5232 €	+3,8 %	223 €
2007	5800 €	+6,3 %	5560 €	+6,3 %	240 €
2008	6058 €	+4,4 %	5844 €	+5,1 %	214 €
2009	6230 €	+2,8 %	5997 €	+2,6 %	233 €
2010	6455 €	+3,6 %	6167 €	+2,8 %	288 €
2011	6638 €	+2,8 %	6377 €	+3,4 %	261 €
2012	6734 €	+1,4 %	6507 €	+2,0 %	227 €
2013	6918 €	+2,7 %	6729 €	+3,4 %	189 €
2014	6800 €	-1,7 %	6565 €	-2,4 %	235 €
2015	6853 €	+0,8 %	6616 €	+0,8 %	237 €
2016	6882 €	+0,4 %	6589 €	-0,4 %	293 €
2017	6919 €	+0,5 %	6593 €	+0,1 %	326 €
2018	6926 €	+0,1 %	6647 €	+0,8 %	279 €
2019	7129 €	+2,9 %	6836 €	+2,8 %	293 €
2020	7148 €	+0,3 %	6900 €	+0,9 %	248 €
2021	7255 €	+1,5 %	6999 €	+1,2 %	256 €
2022	7337 €	+1,1 %	6953 €	-0,7 %	384 €
muutos 2001–2022	+2756 €	+60,2 %	+2602 €	+59,8 %	



Kuva 9. Naisten ja miesten välinen palkka suhteutettuna eli "naisten euro" 2001–2022 ⁵⁰

50 Syyskuussa 2022 naisten palkka oli 94,8 % miesten palkasta.

Taulukko 59: Miesten ja naisten välisen palkkaeron muodostuminen

tekijä	vaikutus palkkaeroon
<p>Työuran pituus Miesten työurat ovat pidempiä kuin naisten. Naiset ovat toimineet professorin tehtävissä keskimäärin 9,1 vuotta ja miehet 13,1 vuotta. Regressioanalyysin mukaan jokainen kokemusvuosi nostaa palkkaa 66 euroa..</p>	+266 euroa
<p>Tieteenalakohtaiset erot Jäsenten palkka vaihtelee merkittävästi eri tieteenaloilla. Naisten osuus korostuu matalammin palkatuilla tieteenaloilla, miesten osuus puolestaan korkeammin palkatuilla tieteenaloilla.</p>	+94 euroa
<p>Henkilökohtainen palkkasopimus Henkilökohtaisiin sopimuksiin perustuvat palkat ovat YPJ-keskipalkkaa korkeampia. Naisten keskuudessa henkilökohtaisen palkkasopimuksen tehneiden osuus on 1,8 % ja miesten keskuudessa 4,5 %.</p>	+24 euroa
Palkkaeroksi muodostuu miesten hyväksi	+384 euroa

3.7. Professorien sivutulot

toisen yliopiston maksamat palkkiot asiantuntijalausunnoista vuonna 2022	palkkioita saaneiden osuus	keskiarvo ⁵¹	mediaani
arvioinut professorin pätevyyttä	15 %	1083	1000
arvioinut dosentin arvonimen myöntämistä	14 %	291	250
toiminut väitöskirjan esitarkastajana	27 %	390	350
toiminut vastaväittäjänä	20 %	574	500

työsuhteen ulkopuoliset palkkiot	palkkioita saaneiden osuus	keskiarvo	mediaani
kirjoituspalkkiot työsuhteen ulkopuolelta vuonna 2022 (euromääräinen tieto käytettävissä 113 vastaajalta)	23 %	2370	900

⁵¹ Keskiarvoa ja mediaania laskettaessa aineisto rajattu suomalaisiin yliopistoihin ja tutkimuslaitoksiin.



PROFESSORILIITTO
PROFESSORSFÖRBUNDET
FINNISH UNION OF UNIVERSITY PROFESSORS

www.professoriliitto.fi