



PROFESSORILIITTO  
PROFESSORSFÖRBUNDET  
FINNISH UNION OF UNIVERSITY PROFESSORS

## PALKKATUTKIMUKSET 2025

TYÖNANTAJASELVITYS

PALKKAKYSELY JÄSENILLE

RAPORTTI MAALISKUU 2026

FOCUS MASTER OY / YRJÖ LAUHA

# PALKKIOSUOSITUS

---

## **Professoriliiton palkkiosuositus professorien antamia akateemisia asiantuntijalausuntoja varten**

Yliopistot maksavat yliopistojen työehtosopimuksen pohjalta omaan päätöksiinsä perustuen erillisiä lisiä ja palkkioita. Tällaisia palkkioita ovat muun muassa palkkiot seuraavista akateemisista asiantuntijalausunnoista.

### **Professoriliitto suosittelee seuraavanlaisia vähimmäispalkkioita:**

- Pätevyyden arviointi professorin tehtävään tai professorin urapolulla olevaan tehtävään: perustyö ensimmäisen arvioitavan osalta vähintään 1500 euroa ja 500 euroa arvioitavaa kohden.
- Pätevyyden arviointi dosentin arvoon: vähintään 500 euroa.
- Väitöskirjan esitarkastajana toimiminen: vähintään 1000 euroa.
- Vastaväittäjänä toimiminen: vähintään 1000 euroa.

## **Professorsförbundets rekommendation om arvoden för akademiska expertutlåtanden som avgas av professorer**

Universiteten betalar på basis av universitetens kollektivavtal separata tillägg och arvoden enligt sina egna beslut. Sådana arvoden gäller bland annat för följande akademiska expertutlåtanden.

### **Professorsförbundet rekommenderar följande minimiarvoden:**

- Bedömning av behörighet för en professur eller en tenure track-professur: det grundläggande arbetet för den första personen som bedöms minst 1 500 euro och 500 euro per följande bedömd person.
- Bedömning av behörighet för docenttitel: minst 500 euro.
- Förhandsgranskning av doktorsavhandling: minst 1 000 euro.
- Opponent vid doktorsdisputation: minst 1 000 euro.

## **Compensation recommendations of the Finnish Union of University Professors for academic expert judgements provided by professors**

Universities pay separate supplements and fees based on the Collective agreement for universities according to their own decisions. Such fees include, for example, fees for the following academic expert statements.

### **The Finnish Union of University Professors recommends the following minimum fees:**

- Assessment of qualifications for a professor's position or a position on the professors' tenure track: basic work for the first candidate at least EUR 1500 and EUR 500 per candidate.
- Assessment of qualifications for the title of docent: at least EUR 500.
- Acting as a pre-examiner for a doctoral dissertation: at least EUR 1000.
- Acting as an opponent: at least EUR 1000.

# SISÄLLYSLUETTELO

---

1. AINEISTON KUVAUS .....	9
2. TYÖNANTAJASELVITYS .....	10
2.1. Full professorit.....	10
2.1.1. Professorien lukumäärät .....	10
2.1.2. Määräaikaisten professorien osuus yliopistoittain .....	13
2.1.3. Kokonaispalkka syyskuussa 2025 ja palkkojen muutos.....	14
2.1.4. Yliopistokohtaiset palkat.....	16
2.1.5. Kokonaispalkan muodostuminen ja esimiespalkkion kehittyminen .....	19
2.1.6. Vaati-tasot ja suoritusprosentit yliopistoittain .....	20
2.1.7. Professorien sijoittuminen vaati-tasolle ja suoritusprosentit.....	27
2.1.8. Naisten ja miesten välisten palkkaerojen tarkastelua yliopistoissa.....	28
2.1.9. Professorien palkkakehitys koko opetus- ja tutkimushenkilöstöön verrattuna .....	30
2.1.10. Ostovoima ja reaaliensio .....	31
2.1.11. Professoreiden palkat tutkimuslaitoksissa ja Maanpuolustuskorkeakoulussa.....	33
2.2. Professorin urapolulla olevat .....	34
2.2.1. Professorien urapolulla olevien lukumäärät .....	34
2.2.2. Kokonaispalkka syyskuussa 2025 .....	35
2.2.3. Yliopistokohtaiset palkat.....	36
2.2.4. Kokonaispalkan muodostuminen.....	37
2.2.5. Vaati-tasot ja suoritusprosentit yliopistoittain .....	37
2.2.6. Urapolulla olevien ja full professorien vaati-tasot ja suoritusprosentit.....	40
2.2.7. Naisten ja miesten osuudet ja palkkaero.....	41
3. PALKKAKYSELY JÄSENILLE .....	43
3.1. Vastaajaprofiili.....	43
3.2. Palkka syyskuussa 2025.....	46
3.3. Vastaajaryhmien välisiä vertailuja .....	49
3.4. Muut korvaukset ja palkkiot.....	52
3.5. Palkkojen muutos yliopistoittain .....	53
3.6. Naisten ja miesten välinen palkkaero .....	54
3.7. Professorien sivutulot.....	57

# JOHDANTO

---

Professoriliitto on tehnyt vuosittaisen palkkaselvityksen professorikunnan palkoista. Aineistoina on työnantajan toimittamat tilastot yliopistojen full professoreiden, associate professoreiden ja assistant professoreiden sekä Maanpuolustuskorkeakoulun professoreiden syyskuun 2025 palkoista. Aineisto sisältää myös tutkimuslaitosten toimittamat tilastotiedot professoreiden, tutkimusprofessoreiden, professorin urapolulla olevien ja tutkimusjohtajien palkoista. Lisäksi työssä oleville liiton jäsenille tehtiin palkkakysely syyskuussa 2025 Focus Master Oy:n toimitusjohtaja Yrjö Lauhan toimesta. Palkkaselvityksen liitteenä on Professoriliiton palkkiosuosituksukset akateemisista asiantuntijalausunnoista sekä asiantuntijatehtävistä.

## **Kokoaikaisten professoreiden (full) lukumäärä on 2092**

Kokoaikaisten professoreiden (full) lukumäärä kasvoi hiukan vuoden aikana lukumäärän ollessa viime vuonna 2092. Marraskuusta 2009 syyskuuhun 2025 kokoaikaisten professoreiden lukumäärä on vähentynyt 306 professorilla (12,8 %). Määräaikaisten professoreiden osuus pysyi ennallaan kolmessa prosentissa.

## **Professorin urapolulla on 980 henkilöä**

Syyskuussa 2025 professorin urapolulla oli yliopistoissa 624 associate professoria ja 352 assistant professoria eli yhteensä 980 henkilöä. Valtaosa heistä oli kokoaikaisessa työsuhteessa. Lähes kaikki associate professorit ovat vaati-tasolla 7. Assistant professorit sijoittuvat vaati-tasolle 5–7. Associate professoreiden kokonaispalkka oli 6.508 euroa ja assistant professoreiden 5.541 euroa syyskuussa 2025. Assistant professoreiden palkkakehitys (1,8 % mediaani) ja associate professoreiden (2,0 % mediaani) oli alle yleiskorotuksen. Aalto-yliopistossa on käytössä paikallinen palkkausjärjestelmäsopimus, ja Aalto-yliopistossa työskentelevien niin associate kuin assistant professoreiden palkkatasot poikkeavat muista yliopistoista selvästi edukseen.

## **Professoreiden (full) palkkakehitys on eriytynyt**

Yliopistojen yleisen työehtosopimuksen perusteella kaikkien palkkoja korotettiin 1.7.2025 2,5 %:n yleiskorotuksella. Paikallista erää maksettiin 1.12.2024 0,5 %. Professoreiden kokonaispalkka oli työnantajaselvityksen mukaan syyskuussa 2025 vakinaisilla professoreilla (full) 8.168 euroa ja määräaikaisilla 7.837 euroa.

Työnantajaselvityksen mukaan yliopistojen kaikkien professoreiden kokonaispalkka nousi keskimäärin 3,0 % (mediaani 3,2 %) syyskuusta 2024 syyskuuhun 2025. Professoreiden keskimääräinen yliopisto-kohtainen palkkakehitys oli 1,4 % - 5,1 %. Professoreiden (full) palkkakehitys on eriytynyt 20 vuoden aikana. Aalto-yliopisto, LUT-yliopisto ja Svenska handelshögskolan ovat selkeä kolmen kärki.

Huolestuttavaa on, että professorien palkkakehitys on ollut vuodesta 2014 lähtien keskimäärin heikkoa verrattuna koko opetus- ja tutkimushenkilöstöön.

Maanpuolustuskorkeakoulussa työskentelevien professoreiden keskipalkka oli 6.834 euroa. Tutkimuslaitoksissa työskentelevien professoreiden palkka oli keskimäärin 7.640 euroa, ja se nousi 1,2 % edellisestä vuoteen verrattuna. Tutkimuslaitosten osalta selvityksessä on vuosittain osittain eri tutkimuslaitoksia ja havaintojen määrä poikkeaa eri vuosina.

## Tasa-arvotarkastelua

Naisten osuus yliopistojen full professoreista oli 36,2 % syyskuussa 2025. Professoriliiton tekemän professoreiden rekrytointiselvityksen (2020) mukaan professorin urapolulle hakeutuu ja valitaan miehiä naisia enemmän. Palkkaselvityksen mukaan assistant professoreista 37,9 % ja associate professoreista 42,0 % oli naisia. Naisten osuus (full professorit) kasvaa hitaasti. Sekä vakinaisten että määräaikaisten naisprofessoreiden (full) vaati-keskiarvot ja henki%-keskiarvot ovat matalampia kuin miesprofessoreiden. Palkkaero miesprofessoreiden hyväksi oli 400 euroa syyskuussa 2025. Naisprofessorin euro on työnantajaselvityksen mukaan 95 senttiä. Myös professorin urapolulla olevat naispuoliset niin assistant kuin associate professorit ansaitsevat jonkin verran miehiä vähemmän.

Professoriliitto kiittää jäsenkyselyyn vastanneita jäseniä. Samoin kiitämme toimitusjohtaja Yrjö Lauhaa, yliopistotyönantajaa ja tiedot antaneita tutkimuslaitoksia sekä Maanpuolustuskorkeakoulua hyvästä yhteistyöstä.

Tarja Niemelä  
toiminnanjohtaja

23.2.2026

# INTRODUCTION

---

The Finnish Union of University Professors has conducted its annual salary survey concerning professors' salaries. The material is comprised of the statistics provided by employers on the salaries paid in September 2025 to full professors, associate professors and assistant professors at universities as well as professors from the National Defence University. The material also included statistics provided by research institutes concerning the salaries of professors, research professors, those on the tenure track and research directors. Additionally, among those Union members who were in working life in September 2025, a questionnaire survey was carried out by Yrjö Lauha, Managing Director, Focus Master Oy. Attached to the salary survey are the Union's compensation recommendations for academic expert statements and assignments.

## **The number of full-time (full) professors was 2,092**

The number of full-time (full) professors increased slightly over the year and totalled 2,092. From November 2009 to September 2025, the number of full-time professors has decreased by 306 professors (12.8 %). The share of fixed-term professor remained at 3%.

## **A total of 980 persons in tenure track positions**

In September 2025, there were 624 associate professors and 352 assistant professors (altogether 980 people) on the tenure track for professors at universities. The majority of them were in full-time employment relationships. Nearly all associate professors have a job requirement level ('vaati') of 7. Assistant professors have a job requirement level of 5–7. In September 2025, the total monthly salary of associate professors was 6,508 euro and assistant professors 5,541 euro. The salary development of assistant professors (1.8% median) and associate professors (2.0% median) was below the level of the general increase. Aalto University has a local salary system agreement, and the salary levels of both associate and assistant professors working at Aalto University are clearly higher than those at other universities.

## **Disparity in the salary development of (full) professors**

On the basis of the General Collective Agreement for Universities, all salaries were raised by a 2.5% general increase on 1 July 2025. A local increase of 0.5% was paid on 1 December 2024. According to the employer survey, a (full) professor's total monthly salary in September 2025 was 8,168 euro on a permanent contract and 7,837 euro on a fixed-term contract.

According to the employer survey, the total monthly salary of all professors rose by an average of 3.0% (median 3.2%) from September 2024 to September 2025. The average university-specific salary development of professors was 1.4–5.1%. The salary development of (full) professors has shown increasing disparity over the past 20 years. Aalto University, LUT University and Hanken School of Economics are clearly the top three.

It is concerning that, since 2014, the salary development of professors has been, on average, weak compared to that of all teaching and research personnel.

The average salary for professors working at the National Defence University was 6,834 euro. The average monthly salary for a professor working in a research institute was 7,640 euro, which is an increase of 1.2% compared to the previous year. The research institutes included in the survey are partially different each year, and the number of observations is also different.

### **Gender equality aspects**

The proportion of female professors among all full university professors was 36.2% in September 2025. According to the professor recruitment report conducted by the Finnish Union of University Professors in 2020, more men than women apply for and are chosen to the tenure track career path for professors. The salary survey showed that 37.9 % of assistant professors and 42.0 % of associate professors were female. The share of females (full professors) is increasing slowly. The salary elements based on job requirements ('vaati') and on personal achievement ('henki') are lower among female (full) professors than among male professors, for both permanent and fixed-term contracts. The salary difference in September 2025 was 400 euro in favour of male professors. A female professor's euro is, according to the employer survey, 95 cents. Both female assistant and associate professors on the career path earned slightly less than their male colleagues.

The Finnish Union of University Professors is grateful to all members who responded to the salary survey questionnaire. We would also like to extend our thanks for excellent cooperation to Managing Director Yrjö Lauha and university employers as well as the research institutes that provided the information and the National Defence University.

Tarja Niemelä  
Executive Director

23 February 2026

## INLEDNING

---

Professorsförbundet har gjort sin årliga löneutredning om professorskårens löner. Materialet som utredningen grundar sig på består av arbetsgivarens statistik om löner som betalats till universitetens fullprofessorer, associate professorer och assistant professorer samt till Försvarshögskolans professorer i september 2025. Materialet omfattar också forskningsinstitutens statistik om löner som betalats till professorer, forskningsprofessorer, tenure track-professorer och forskningsdirektörer. I september 2025 genomfördes dessutom en löneenkät bland förbundets arbetande medlemmar på uppdrag av Focus Master Oy:s verkställande direktör Yrjö Lauha. I en bilaga till löneutredningen finns Professorsförbundets arvodesrekommendationer för expertutlåtanden och expertuppgifter.

### **Antalet heltidsprofessorer (full) uppgår till 2 092**

Antalet heltidsprofessorer (full) ökade något under året och uppgick i fjol till 2092. Från november 2009 till september 2025 minskade antalet heltidsprofessorer med 306 professorer (12,8 %). Andelen visstidsanställda professorer förblev oförändrad och var tre procent.

### **På karriärvägen för professorer (tenure track) befinner sig 980 personer**

I september 2025 fanns det 624 associate professorer och 352 assistant professorer på karriärvägen för professorer vid universiteten, dvs. sammanlagt 980 personer. Största delen av dem hade en heltidsanställning. Nästan alla associate professorer är på kravnivå 7 och assistant professorerna placerar sig på kravnivå 5–7. I september 2025 var totallönen för associate professorer 6 508 euro och för assistant professorer 5 541 euro. Löneutvecklingen för assistant professorer (1,8 % median) och associate professorer (2,0 % median) låg på en lägre nivå än den allmänna förhöjningen. Aalto-universitetet tillämpar ett lokalt lönesystemsavtal och lönenivåerna för både associate och assistant professorer vid Aalto-universitetet är klart fördelaktigare än vid övriga universitet.

### **Professorernas (full) löneutveckling har differentierats**

Enligt universitetens allmänna kollektivavtal höjdes allas löner med en allmän förhöjning på 2,5 procent den 1 juli 2025. Som en lokal pott betalades 0,5 % 1.12.2024. Enligt en arbetsgivarundersökning var professorernas totallön i september 2025 för ordinarie professorer (full) 8 168 euro och för visstidsanställda professorer 7 837 euro.

Enligt arbetsgivarundersökningen steg totallönen för alla universitetsprofessorer med i genomsnitt 3,0 % (median 3,2 %) mellan september 2024 och september 2025. Professorernas genomsnittliga universitetsvisa löneutveckling var 1,4–5,1 procent. Professorernas (full) löneutveckling har differentierats under 20 års tid. Aalto-universitet, LUT-universitetet och Svenska handelshögskolan utgör en tydlig topp tre.

Det är oroväckande att professorerna, i jämförelse med den samlade undervisnings- och forskningspersonalen, har haft en i genomsnitt svag löneutveckling sedan 2014.

Den genomsnittliga lönen för professorer som arbetar vid Försvarshögskolan var 6 834 euro. Lönen för professorer som arbetar vid forskningsinstitut var i genomsnitt 7 640 euro, och den ökade med 1,2 pro-

cent jämfört med året innan. När det gäller forskningsinstituten är det delvis olika forskningsinstitut som ingår i undersökningen under olika år och antalet observationer är också olika från år till år.

### **Jämställdhetsgranskning**

Kvinnornas andel av universitetens full professorer var 36,2 procent i september 2025. Enligt den utredning om rekryteringen av professorer som Professorsförbundet låtit utföra (2020) söker och väljs fler män än kvinnor till karriärvägen för professorer. Enligt löneutredningen var 37,9 procent av assistant professorerna och 42,0 procent av associate professorerna kvinnor. Andelen kvinnor (full professorer) ökar långsamt. Genomsnittslönen för såväl ordinarie som visstidsanställda kvinnliga professorer (full) är lägre än för manliga professorer, både när det gäller den kravnivåbaserade lönedelen och prestationsprocenten. Löneskillnaden till förmån för manliga professorer var 400 euro i september 2025. Enligt arbetsgivarutredningen motsvarar den kvinnliga professors euro 95 cent. Även på karriärvägen för professorer tjänade kvinnor något mindre än män både som assistant och associate professorer.

Professorsförbundet vill tacka de medlemmar som besvarat enkäten. Vi tackar även verkställande direktör Yrjö Lauha, universitetsarbetsgivaren och de forskningsinstitut som lämnat uppgifter samt Försvarshögskolan för ett gott samarbete.

Tarja Niemelä  
verksamhetsledare

23.2.2026

# 1. AINEISTON KUVAUS

---

Työnantajaselvityksen aineisto sisältää seuraavat tiedot:

- Yliopistokohtaiset tiedot erikseen vakinaisten professorien ja määräaikaisten professorien (full) osalta.
- Yliopistokohtaiset tiedot professorin urapolulla olevista.
- Kuukausipalkat eriteltyinä YPJ:n mukaisen maksussa olevan palkan (sisältäen vaati-osan ja suoritusprosentin tai vaihtoehtoisesti takuu-palkan), vaativuuslisän sekä näistä muodostuvan ns. säännöllisen työajan ansion osalta.
- Erittely akateemisen johtamisen palkkioista ja muista säännöllisesti maksettavista lisistä.
- Vaati-tasot ja suoritusprosentit yliopistokohtaisesti

Palkkatiedot kohdistuvat syyskuun 2025 palkkoihin. Tietolähteenä on Sivista ja EK, syyskuun palkkatilasto.

Aineisto käsittää yhteensä 2092 kokoaikaisen professorin (full) palkkatiedot. Tarkastelun ulkopuolelle on rajattu osa-aikaisten professorien (full) palkkatiedot.

Työnantajaselvityksen aineistoa on kerätty vuodesta 2003 lähtien.

Sivistan toimittama aineisto käsittää myös professorin urapolulla olevat associate ja assistant professorit. Aineisto sisältää yhteensä 916 kokoaikaisista urapolulla olevaa. Urapolulla olevien palkkatietoja on kerätty vuodesta 2020 lähtien.

Työnantajaselvityksen yhteydessä lähestyttiin myös tutkimuslaitoksia. Tutkimuslaitosten professorikohtaiset palkkatiedot ovat käytettävissä 10 tutkimuslaitoksesta yhteensä 164 kokoaikaisen professorin tai tutkimusjohtajan osalta.

Professoriliiton jäsenten palkkakysely toteutettiin sähköpostikyselynä syyskuussa 2025. Kysely kohdistettiin työssä oleville liiton jäsenille. Kyselyyn vastasi 594 jäsentä ja vastausaktiivisuus oli 45 %.

Jäsenten palkkakyselyn vertailukohtana toimii aikaisemmat vuosien 2002 - 2024 palkkakyselyt.

## 2. TYÖNANTAJASELVITYS

### 2.1. Full professorit

#### 2.1.1. Professorien lukumäärät

Taulukko 1. Professorien lukumäärä yliopistoittain

YLIOPISTO	kokoaikaisten professorien lukumäärä 2025	osa-aikaisten professorien lukumäärä 2025	kokoaikaisten lukumäärän muutos 2024 – 2025	kokoaikaisten lukumäärän muutos 2003 – 2025
Aalto-yliopisto	152	13	+2	-127
Helsingin yliopisto	493	69	+14	+23
Itä-Suomen yliopisto	232	61	+5	+19
Jyväskylän yliopisto	169	11	+11	+38
Lapin yliopisto	50	3	0	+27
LUT-yliopisto	83	9	+3	+11
Oulun yliopisto	198	29	+2	-32
Svenska handelshögskolan	29	6	+1	+3
Taideyliopisto	54	9	0	+12
Tampereen yliopisto	247	38	+14	+39
Turun yliopisto	257	39	+2	0
Vaasan yliopisto	40	14	+2	-10
Åbo Akademi	88	4	+4	-6
<b>yhteensä</b>	<b>2092</b>	<b>305</b>	<b>+56</b>	<b>-165</b>

Yliopistojen palveluksessa on 2092 kokoaikaisen professorin lisäksi 305 osa-aikaista professoria.

Jos osa-aikaisten professorien oletetaan työskentelevän 50 % täydestä työajasta, vastaa professorien työpanos yhteensä 2245 henkilötyövuotta.

**Taulukko 2: Professorien lukumäärä vuosina 2003 - 2025**

<b>vuosi</b>	<b>kokoaikaisia</b>	<b>osa-aikaisia</b>	<b>yhteensä</b>
2003	2257	211	2468
2004	2311	201	2512
2005	2318	192	2510
2006	2322	194	2516
2007	2336	205	2541
2008	2366	267	2633
2009	2398	289	2687
2010	2374	270	2644
2011	2358	309	2667
2012	2323	342	2665
2013	2267	387	2654
2014	2187	388	2575
2015	2104	379	2483
2016	2024	398	2422
2017	2002	336	2338
2018	1969	281	2250
2019	1899	299	2198
2020	1892	322	2214
2021	1931	313	2244
2022	1960	308	2268
2023	1997	307	2304
2024	2036	299	2335
<b>2025</b>	<b>2092</b>	<b>305</b>	<b>2397</b>

**Taulukko 3: Professorien lukumäärän muutos 2003 - 2025**

<b>vuosi</b>	<b>kokoaikaiset professorit, lukumäärän muutos vuosittain</b>		<b>kaikki professorit, lukumäärän muutos vuosittain</b>	
2003 - 2004	+54	+2,4 %	+44	+1,8 %
2004 - 2005	+7	+0,3 %	-2	-0,1 %
2005 - 2006	+4	+0,2 %	+6	+0,2 %
2006 - 2007	+14	+0,6 %	+25	+1,0 %
2007 - 2008	+30	+1,3 %	+92	+3,6 %
2008 - 2009	+32	+1,4 %	+54	+2,0 %
2009 - 2010	-24	-1,0 %	-43	-1,6 %
2010 - 2011	-16	-0,7 %	+23	+0,9 %
2011 - 2012	-35	-1,5 %	-2	-0,1 %
2012 - 2013	-56	-2,4 %	-11	-0,4 %
2013 - 2014	-80	-3,5 %	-79	-3,0 %
2014 - 2015	-83	-3,8 %	-92	-3,6 %
2015 - 2016	-80	-3,9 %	-61	-2,5 %
2016 - 2017	-22	-1,1 %	-84	-3,5 %
2017 - 2018	-33	-1,6 %	-88	-3,8 %
2018 - 2019	-70	-3,6 %	-52	-2,3 %
2019 - 2020	-7	-0,3 %	+16	+0,7 %
2020 - 2021	+39	+2,1 %	+30	+1,4 %
2021 - 2022	+29	+1,5 %	+24	+1,1 %
2022 - 2023	+37	+1,9 %	+36	+1,6 %
2023 - 2024	+39	+1,8 %	+31	+1,3 %
2024 - 2025	+56	+2,8 %	+62	+2,7 %
<b>yhteensä 2003 - 2025</b>	<b>-165</b>	<b>-7,3 %</b>	<b>-71</b>	<b>-2,9 %</b>

Kaikissa raportin tarkasteluissa alkaen kappaleesta 2.1.2 on aineisto rajattu kokoaikaisiin professoreihin.

## 2.1.2. Määräaikaisten professorien osuus yliopistoittain

Taulukko 4: Määräaikaisten professorien osuus yliopistoittain vuosina 2018 - 2025, järjestetty vuoden 2025 osuuden mukaan

yliopisto	määräaikaisten professorien osuus (%)							
	2025	2024	2023	2022	2021	2020	2019	2018
Åbo Akademi	14	12	15	10	8	13	9	12
Taideyliopisto	9	7	7	9	6	55	65	72
Vaasan yliopisto	8	8	3	9	10	13	14	16
Oulun yliopisto	5	6	6	9	11	15	17	20
Lapin yliopisto	4	4	8	10	9	13	9	13
Helsingin yliopisto	3	4	4	6	7	8	9	11
Turun yliopisto	3	3	6	6	7	10	12	15
Itä-Suomen yliopisto	3	3	4	5	8	8	12	17
Jyväskylän yliopisto	2	2	2	2	4	4	6	10
LUT-yliopisto	2	1	1	0	3	9	7	12
Aalto-yliopisto	1	1	2	5	9	13	15	14
Svenska handelshögskolan	0	4	7	8	4	0	4	0
Tampereen yliopisto	0	1	2	3	5	7	7	12
<b>kaikki yhteensä</b>	<b>3</b>	<b>3</b>	<b>5</b>	<b>6</b>	<b>7</b>	<b>10</b>	<b>12</b>	<b>15</b>

### 2.1.3. Kokonaispalkka syyskuussa 2025 ja palkkojen muutos

Taulukko 5: Kaikki yliopistot, vakinaisten ja määräaikaisten professorien kokonaispalkka <sup>1</sup>

Kokonaispalkka 2025	kaikki professorit	vakinaiset professorit	määräaikaiset professorit
keskiarvo	8157	8168	7837
desiili 1	6853	6899	6371
alakvartiili	7337	7357	6633
mediaani	7960	7963	7237
yläkvartiili	8769	8783	8668
desiili 9	9754	9740	10135

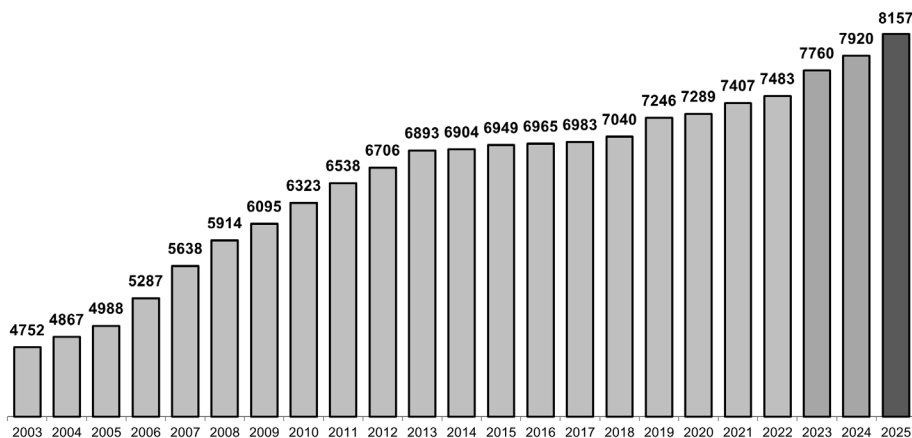
Taulukko 6: Kokonaispalkan muutos 2024 - 2025, kaikki professorit <sup>2 3</sup>

Vertailu edelliseen vuoteen	muutos 2024 - 2025	
keskiarvon muutos	+237 €	+3,0 %
mediaanin muutos	+248 €	+3,2 %

Taulukko 7: Kokonaispalkan muutos 2024 - 2025 työsuhteen mukaan

vertailu edelliseen vuoteen	vakinaiset		määräaikaiset	
keskiarvon muutos	+231 €	+2,9 %	+403€	+5,4 %

- 1 Kokonaispalkka muodostuu säännöllisen työajan ansiosta sekä akateemisen johtajan tehtävistä maksettavasta palkkiosta ja muista säännöllisesti maksettavista lisistä. Säännöllisen työajan ansioon luetaan vaati- ja henki-osat, vaativuuslisä ja suorituskorotus tai vaihtoehtoisesti takuupalkka.  
Palkkaan ei lueta tuntiopetuspalkkioita, projektinjohtamispalkkioita eikä muita maksullisen palvelutoiminnan korvauksia, asiantuntijalausunnoista saatuja palkkioita eikä muita palkkioita, jotka eivät toistu säännöllisesti.  
Professorin palkka saattaa vaihtoehtoisesti muodostua myös henkilökohtaisesti neuvotellusta YPJ-sopimuksen ylittävstä palkasta. n=2092
- 2 Kokonaispalkan muutokseen vaikuttaa vakinaisten ja määräaikaisten professorien palkkakehityksen lisäksi vakinaisten ja määräaikaisten professorien keskinäisen suhteen muuttuminen. Esimerkiksi määräaikaisten professorien osuuden pieneminen nostaa koko aineiston keskipalkkaa, aineiston painoutuessa paremmin palkattuihin vakinaisiin professoreihin. n<sub>2025</sub>=2092 ja n<sub>2024</sub>=2036.
- 3 Kokonaispalkan muutosta tarkasteltaessa tulee huomioida myös työsuhteiden kierron aiheuttama epäjatkuvuus aineistossa. Vuoden 2025 aineistossa on mukana 171 professoria, jotka eivät olleet nykyisessä tehtävässään vuotta aikaisemmin. Sivistä raportoi omissa julkaisuissaan vuosittain myös identtisten professorien palkkakehityksen, joka tyypillisesti ylittää koko professorikunnan palkkakehityksen. Tämä johtunee osin siitä, että tehtäväkierron yhteydessä aloittavien professorien palkka on alempi kuin tehtävistä luopuvien palkka.



Kuva 1. Kaikkien kokoaikaisten professorien keskipalkka 2003 - 2025 <sup>4</sup>

Taulukko 8: Keskipalkan muutos vuosittain vuodesta 2003

vuosi	keskipalkan muutos vuosittain	
2003 - 2004	+115 €	+2,4 %
2004 - 2005	+121 €	+2,5 %
2005 - 2006	+299 €	+6,0 %
2006 - 2007	+351 €	+6,6 %
2007 - 2008	+276 €	+4,9 %
2008 - 2009	+181 €	+3,1 %
2009 - 2010	+228 €	+3,7 %
2010 - 2011	+215 €	+3,4 %
2011 - 2012	+168 €	+2,6 %
2012 - 2013	+187 €	+2,8 %
2013 - 2014	+11 €	+0,2 %
2014 - 2015	+45 €	+0,7 %
2015 - 2016	+16 €	+0,2 %
2016 - 2017	+18 €	+0,3 %
2017 - 2018	+57 €	+0,8 %
2018 - 2019	+206 €	+2,9 %
2019 - 2020	+43 €	+0,6 %
2020 - 2021	+118 €	+1,6 %
2021 - 2022	+76 €	+1,0 %
2022 - 2023	+277 €	+3,7 %
2023 - 2024	+160 €	+2,1 %
2024 - 2025	+237 €	+3,0 %
<b>Yhteensä 2003 - 2025</b>	<b>+3405 €</b>	<b>+71,7 %</b>

<sup>4</sup> Kokonaispalkka muodostuu säännöllisen työajan ansiosta ja akateemisen johtajan tehtävistä maksettavasta palkkiosta.

## 2.1.4. Yliopistokohtaiset palkat

Taulukko 9: Yliopistokohtaiset kokonaispalkat, keskiarvot ja mediaanit, aakkosjärjestyksessä <sup>5 6</sup>

YLIOPISTO	kaikki professorit		vakinaiset professorit		määräaikaiset professorit		erotus vakinaisten professorien hyväksi
	keskiarvo	mediaani	keskiarvo	mediaani	keskiarvo	mediaani	keskiarvojen erotus
Aalto-yliopisto	9635	9449	9650	9450			
Helsingin yliopisto	8049	7912	8043	7906	8218	8668	-175
Itä-Suomen yliopisto	7928	7707	7892	7707	8934	7928	-1042
Jyväskylän yliopisto	7975	7731	7946	7719			
Lapin yliopisto	7621	7537	7666	7566			
LUT-yliopisto	8902	8823	8898	8823			
Oulun yliopisto	8219	7991	8201	8021	8553	7243	-352
Svenska handelshögskolan	8835	8750	8835	8450			
Taideyliopisto	7376	7297	7455	7459			
Tampereen yliopisto	7261	8063	8264	8077			
Turun yliopisto	7791	7659	7816	7669	6868	6537	948
Vaasan yliopisto	8059	7999	8110	8081			
Åbo Akademi	7705	7538	7849	7780	6798	6934	1051
<b>kaikki</b>	<b>8157</b>	<b>7960</b>	<b>8168</b>	<b>7963</b>	<b>7837</b>	<b>7237</b>	<b>331</b>

Professoreita työskentelee myös tutkimuslaitosten palveluksessa. <sup>7</sup> Tutkimuslaitosten palveluksessa työskentelevien professorien keskipalkka on 7640 euroa ja mediaanipalkka 7766 euroa.

5 Kokonaispalkka muodostuu säännöllisen työajan ansiosta ja akateemisen johtajan tehtävistä maksettavasta palkkiosta, n=2092. Palkkatietoja ei ole julkaistu, jos osajoukon n<6.

6 Akatemiaprofessorit on työnantajan aineistossa käsitelty määräaikaisina professoreina ja sijoitettu aineistossa oman yliopistonsa professoreiksi. Akatemiaprofessoreilla on määräaikaisesta rahoituksesta poiketen kuitenkin tausta vakinaisena professorina. Akatemiaprofessorit muodostavat merkittävän osan Helsingin yliopiston määräaikaisista professoreista, mikä vaikuttaa kohottavasti Helsingin yliopiston määräaikaisten professorien palkan keskiarvoon ja mediaaniin.

7 Tutkimuslaitoksista ovat mukana Geologian tutkimuskeskus, Ilmatieteen laitos, Luonnonvarakeskus, Maanmittauslaitos, Ruokavirasto, Suomen ympäristökeskus, Terveiden ja hyvinvoinnin laitos, Työterveyslaitos, VATT ja VTT (yhteensä n=164) Tarkempi selvitys tutkimuslaitosten palkkauksesta on esitetty kappaleessa 2.1.11.

**Taulukko 10: Yliopistot kaikkien professorien kokonaispalkan keskiarvon mukaisessa järjestyksessä** <sup>8 9</sup>

YLIOPISTO	keskiarvo 2025	keskiarvo 2024	muutos 2024 > 2025		muutos 2003 > 2025	
Aalto-yliopisto	9635	9280	+355	+3,8 %	+4897	+103,4 %
LUT-yliopisto	8902	8678	+224	+2,6 %	+4394	+97,5 %
Svenska handelshögskolan	8835	8502	+333	+3,9 %	+4126	+87,6 %
Tampereen yliopisto	8261	8018	+243	+3,0 %	+3497	+73,4 %
Oulun yliopisto	8219	8003	+216	+2,7 %	+3280	+66,4 %
Vaasan yliopisto	8059	7665	+394	+5,1 %	+3233	+67,0 %
Helsingin yliopisto	8049	7848	+201	+2,6 %	+3182	+65,4 %
Jyväskylän yliopisto	7975	7797	+178	+2,3 %	+3224	+67,9 %
Itä-Suomen yliopisto	7928	7611	+317	+4,2 %	+3426	+76,1 %
Turun yliopisto	7791	7538	+253	+3,4 %	+3298	+73,4 %
Åbo Akademi	7705	7510	+195	+2,6 %	+2890	+60,0 %
Lapin yliopisto	7621	7518	+103	+1,4 %	+2902	+61,5 %
Taideyliopisto	7376	7186	+190	+2,6 %	+2847	+62,9 %
<b>kaikki</b>	<b>8157</b>	<b>7920</b>	<b>+237</b>	<b>+3,0 %</b>	<b>+3405</b>	<b>+71,7 %</b>

8 Kokonaispalkka muodostuu säännöllisen työajan ansiosta ja akateemisen johtajan tehtävistä (esimerkiksi dekaani tai laitostohtaja) maksettavasta palkkiosta, n=2092.

9 Fuusioyliopistojen vertailuluvut vuodelta 2003 on laskettu uudelleen alkuperäisestä aineistosta seuraavasti: Aalto yliopisto (vertailutiedot Helsingin kauppakorkeakoulu, Taideteollisen korkeakoulu ja Teknillinen korkeakoulu), Turun yliopisto (vertailutiedot Turun yliopisto ja Turun kauppakorkeakoulu), Taideyliopisto (vertailutiedot Sibelius-Akatemia, Kuvataideakatemia ja Teatterikorkeakoulu), Itä-Suomen yliopisto (vertailutiedot Joensuun yliopisto ja Kuopion yliopisto), Tampereen yliopisto (vertailutiedot Tampereen yliopisto ja Tampereen teknillinen yliopisto).

**Taulukko 11: Yliopistot vakinaisten professorien kokonaispalkan keskiarvon mukaisessa järjestyksessä <sup>10</sup>**

<b>YLIOPISTO</b>	<b>keskiarvo 2025</b>
Aalto-yliopisto	9650
LUT-yliopisto	8898
Svenska handelshögskolan	8835
Tampereen yliopisto	8264
Oulun yliopisto	8201
Vaasan yliopisto	8110
Helsingin yliopisto	8043
Jyväskylän yliopisto	7946
Itä-Suomen yliopisto	7892
Åbo Akademi	7849
Turun yliopisto	7816
Lapin yliopisto	7666
Taideyliopisto	7455
<b>kaikki</b>	<b>8168</b>

<sup>10</sup> Kokonaispalkka muodostuu säännöllisen työajan ansiosta, akateemisen johtajan tehtävistä maksettavasta palkkiosta ja muista säännöllisesti maksettavista lisistä. n=2020

## 2.1.5. Kokonaispalkan muodostuminen ja esimiespalkkion kehittyminen

**Taulukko 12: Vakinaisten professorien ja määräaikaisten professorien kokonaispalkan muodostuminen**

keskiarvot palkkanimikkeittäin	kaikki professorit	vakinaiset professorit	määräaikaiset professorit
palkka (tehtäväkohtainen osa, henkilökohtainen osa, vaativuuslisä, suorituskorotus, takuuosa)	7962	7968	7799
akateemisen johtajan palkkio <sup>11</sup>	172	178	17
säännöllisesti maksettavat lisät (henkilökohtainen lisä, siirtymälisä, luontoisedut) <sup>12</sup>	23	23	21
edellisistä koostuva kokonaispalkka	8157	8168	7837

**Taulukko 13: Akateemisen johtajan palkkion kehittyminen vuosina 2005 - 2025 <sup>13</sup>**

ajankohta	palkkiota saavien osuus	keskimääräinen palkkio	arvio professoreille maksettavien palkkioiden summasta (euroa / kk)
2005	31 %	406	291.000
2006	30 %	431	300.000
2007	28 %	466	304.000
2008	25 %	495	292.000
2009	22 %	509	268.000
2010	19 %	637	292.000
2011	16 %	637	244.000
2012	23 %	633	332.541
2013	22 %	653	323.810
2014	21 %	701	319.805
2015	21 %	691	302.573
2016	22 %	671	302.756
2017	20 %	701	286.091
2018	20 %	746	290.259
2019	21 %	695	273.241
2020	22 %	698	275.617
2021	22 %	723	312.383
2022	23 %	710	312.898
2023	22 %	726	321.793
2024	23 %	724	334.526
<b>2025</b>	<b>24 %</b>	<b>725</b>	<b>360.383</b>

11 Keskiarvoa laskettaessa on otettu huomioon myös henkilöt, jotka eivät saa kyseistä palkkiota.

12 Keskiarvoa laskettaessa on otettu huomioon myös henkilöt, jotka eivät saa kyseistä palkkiota.

13 Vuodesta 2012 lukien aineistossa mukana kaikki yliopistot (n<sub>2025</sub>=2092).

Nimike vaihdellut tarkastelujakson aikana (hallintotehtäväpalkkio, akateemisen johtajan palkkio, esimiespalkkio).

## 2.1.6. Vaati-tasot ja suoritusprosentit yliopistoittain

**Taulukko 14: Vaati-tasojen ja suoritusprosenttien keskiarvot yliopistoittain vuonna 2025 ja muutos vuoteen 2024, kaikki professorit, yliopistot aakkosjärjestyksessä <sup>14</sup>**

yliopisto	KAIKKI PROFESSORIT			
	Vaati-keskiarvo ja muutos		Suoritus-% keskiarvo ja muutos	
Aalto-yliopisto	-			
Helsingin yliopisto	8,81	+0,02	32,11	+0,04
Itä-Suomen yliopisto	8,83	0,00	28,41	-0,07
Jyväskylän yliopisto	8,71	-0,05	30,06	-0,14
Lapin yliopisto	8,68	0,00	27,13	-0,20
LUT-yliopisto	8,96	-0,04	43,58	+0,87
Oulun yliopisto	8,88	0,00	31,01	+0,03
Svenska handelshögskolan	9,41	+0,02	33,84	+0,24
Taideyliopisto	8,52	0,00	26,45	+0,52
Tampereen yliopisto	8,83	-0,04	34,93	+1,77
Turun yliopisto	8,93	+0,05	24,80	+0,21
Vaasan yliopisto	8,95	-0,02	29,06	+1,25
Åbo Akademi	8,81	0,00	29,23	+1,25
<b>kaikki yliopistot</b>	<b>8,83</b>	<b>-0,01</b>	<b>30,81</b>	<b>+0,55</b>

<sup>14</sup> Aineiston n=1921. Aalto-yliopisto ei ole mukana taulukossa. Aalto-yliopistossa sovelletaan akateemista henkilöstöä koskevaa paikallista sopimusta, jossa ei ole yksiselitteisiä vaati-tasoja eikä suoritusprosentteja.

**Taulukko 15: Vaati-tasot yliopistoittain vuosina 2015 - 2025, kaikki professorit, yliopistot aakkosjärjestyksessä<sup>15</sup>**

yliopisto	VAATI-KESKIARVO										
	2025	2024	2023	2022	2021	2020	2019	2018	2017	2016	2015
Helsingin yliopisto	8,81	8,79	8,79	8,82	8,84	8,85	8,88	8,90	8,83	8,81	8,80
Itä-Suomen yliopisto	8,83	8,83	8,81	8,76	8,79	8,80	8,81	8,82	8,85	8,75	8,74
Jyväskylän yliopisto	8,71	8,76	8,80	8,82	8,76	8,59	8,58	8,57	8,56	8,52	8,53
Lapin yliopisto	8,68	8,68	8,66	8,59	8,70	8,68	8,69	8,59	8,57	8,62	8,57
LUT-yliopisto	8,96	9,00	9,03	9,04	8,99	8,93	8,96	8,91	9,03	9,00	9,02
Oulun yliopisto	8,88	8,88	8,87	8,82	8,77	8,77	8,80	8,72	8,77	8,70	8,73
Svenska handelshögskolan	9,41	9,39	9,36	9,19	9,24	9,30	9,36	9,22	9,18	9,15	9,04
Taideyliopisto	8,52	8,52	8,52	8,52	8,54	8,57	8,55	8,51	8,57	8,64	8,56
Tampereen yliopisto	8,83	8,87	8,88	8,91	8,96	8,87	8,89	8,83	8,80	8,76	8,73
Turun yliopisto	8,93	8,88	8,85	8,86	8,92	8,92	8,92	8,87	8,78	8,78	8,80
Vaasan yliopisto	8,95	8,97	9,00	9,00	9,03	8,91	8,83	8,76	8,77	8,85	8,98
Åbo Akademi	8,81	8,81	8,75	8,71	8,75	8,81	8,81	8,72	8,72	8,63	8,65
<b>kaikki yliopistot</b>	<b>8,83</b>	<b>8,84</b>	<b>8,83</b>	<b>8,83</b>	<b>8,84</b>	<b>8,82</b>	<b>8,83</b>	<b>8,80</b>	<b>8,78</b>	<b>8,74</b>	<b>8,75</b>

**Taulukko 16: Suoritusprosentit yliopistoittain vuosina 2015 - 2025, kaikki professorit, yliopistot aakkosjärjestyksessä**

yliopisto	SUORITUSPROSENTTI										
	2025	2024	2023	2022	2021	2020	2019	2018	2017	2016	2015
Helsingin yliopisto	32,11	32,07	32,46	32,11	32,21	32,19	32,20	31,61	32,26	32,47	32,33
Itä-Suomen yliopisto	28,41	27,48	27,64	27,76	27,55	27,22	26,91	26,01	26,35	27,64	28,30
Jyväskylän yliopisto	30,06	30,20	30,13	30,22	30,44	31,94	31,92	31,01	31,68	32,06	32,06
Lapin yliopisto	27,13	26,93	26,71	26,79	26,50	26,61	26,78	26,33	27,14	27,16	27,14
LUT-yliopisto	43,58	42,71	43,17	43,67	43,64	44,14	44,37	41,91	40,81	40,85	41,73
Oulun yliopisto	31,01	30,98	30,92	30,98	30,89	30,86	30,94	29,92	29,97	30,12	30,23
Svenska handelshögskolan	33,84	33,60	33,42	32,60	32,03	31,57	31,86	31,20	32,49	31,87	31,74
Taideyliopisto	26,45	25,93	25,42	25,18	25,08	25,56	24,37	23,84	25,15	24,35	25,81
Tampereen yliopisto	34,93	33,16	32,68	31,50	31,59	29,26	29,51	28,57	28,73	28,48	28,70
Turun yliopisto	24,80	24,59	24,31	23,92	23,64	23,11	23,76	23,21	23,98	24,53	24,60
Vaasan yliopisto	29,06	27,81	26,87	26,87	28,11	27,21	28,27	26,55	27,48	26,01	26,76
Åbo Akademi	29,23	27,98	29,04	29,57	30,33	30,00	30,55	29,44	29,49	28,69	28,67
<b>kaikki yliopistot</b>	<b>30,81</b>	<b>30,26</b>	<b>30,20</b>	<b>29,93</b>	<b>30,03</b>	<b>29,72</b>	<b>29,89</b>	<b>29,05</b>	<b>29,42</b>	<b>29,64</b>	<b>29,84</b>

15 Aineiston n<sub>2025</sub>=1921, n<sub>2024</sub>=1882, n<sub>2023</sub>=1826, n<sub>2022</sub>=1779, n<sub>2021</sub>=1750, n<sub>2020</sub>=1725, n<sub>2019</sub>=1710, n<sub>2018</sub>=1738, n<sub>2017</sub>=1743, n<sub>2016</sub>=1739, n<sub>2015</sub>=1810.

Aalto-yliopisto ei ole mukana taulukossa. Aalto-yliopistossa sovelletaan akateemista henkilöstöä koskevaa paikallista sopimusta, jossa ei ole yksiselitteisiä vaati-tasojakaan eikä suoritusprosentteja.

**Taulukko 17: Vaati-tasot ja suoritusprosentit yliopistoittain, eriteltynä vakinaisten ja määräaikaisten professorien osalta <sup>16</sup>**

yliopisto	VAKINAISET		MÄÄRÄAIKAISET	
	Vaati, keskiarvo	Suoritus-%, keskiarvo	Vaati, keskiarvo	Suoritus-%, keskiarvo
Aalto-yliopisto	-	-	-	-
Helsingin yliopisto	8,81	32,24	8,77	27,31
Itä-Suomen yliopisto	8,82	28,43	9,00	27,90
Jyväskylän yliopisto	8,70	30,03	9,00	33,00
Lapin yliopisto	8,71	27,35	8,00	21,94
LUT-yliopisto	8,95	43,65	9,50	40,44
Oulun yliopisto	8,89	31,22	8,43	25,14
Svenska handelshögskolan	9,41	33,84		
Tampereen yliopisto	8,83	34,98	9,00	23,60
Taideyliopisto	8,53	27,39	8,40	17,20
Turun yliopisto	8,94	24,96	8,43	19,01
Vaasan yliopisto	8,97	29,36	8,67	25,38
Åbo Akademi	8,88	29,78	8,30	25,00
<b>kaikki yliopistot</b>	<b>8,84</b>	<b>30,99</b>	<b>8,61</b>	<b>25,18</b>

**Taulukko 18: Vaati-tasojen ja suoritusprosenttien muutos 2024 - 2025, eriteltynä vakinaisten ja määräaikaisten professorien osalta <sup>17</sup>**

	VAKINAISET		MÄÄRÄAIKAISET	
	Vaati, keskiarvo	Suoritus-%, keskiarvo	Vaati, keskiarvo	Suoritus-%, keskiarvo
<b>muutos 2024 - 2025</b>	-0,01	+0,52	+0,12	+1,79

<sup>16</sup> Aineiston n=1921. Aalto-yliopisto ei ole mukana luvuissa. Aalto-yliopistossa sovelletaan akateemista henkilöstöä koskevaa paikallista sopimusta, jossa ei ole yksiselitteisiä vaati-tasoja eikä suoritusprosentteja. Määräaikaisten professorien tietoja ei ole julkaistu, jos osajoukon n<6.

<sup>17</sup> Aineiston n<sub>2025</sub>=1921 ja n<sub>2024</sub>=1882.

**Taulukko 19: Professorien sijoittuminen vaati-tasolle yliopistoittain <sup>18</sup>**

yliopisto	VAATI-TASO			
	8	9	10	11
Aalto-yliopisto	-	-	-	-
Helsingin yliopisto	167	254	60	7
Itä-Suomen yliopisto	72	122	29	2
Jyväskylän yliopisto	68	84	11	4
Lapin yliopisto	24	18	8	-
LUT-yliopisto	24	39	19	1
Oulun yliopisto	53	116	23	3
Svenska handelshögskolan	-	17	12	-
Taideyliopisto	28	24	2	-
Tampereen yliopisto	85	121	40	1
Turun yliopisto	65	148	42	2
Vaasan yliopisto	7	28	5	-
Åbo Akademi	26	52	6	2
<b>kaikki yliopistot</b>	<b>619</b>	<b>1023</b>	<b>257</b>	<b>22</b>

**Taulukko 20: Professorien sijoittuminen suorituskategoriaihin yliopistoittain <sup>19</sup>**

yliopisto	SUORITUSKATEGORIA			
	I	II	III	IV
Aalto-yliopisto	-	-	-	-
Helsingin yliopisto	12	198	252	26
Itä-Suomen yliopisto	11	148	63	3
Jyväskylän yliopisto	9	92	53	13
Lapin yliopisto	-	40	10	-
LUT-yliopisto	-	8	23	52
Oulun yliopisto	1	95	88	11
Svenska handelshögskolan	-	9	17	3
Taideyliopisto	6	37	11	-
Tampereen yliopisto	-	67	142	38
Turun yliopisto	45	170	40	2
Vaasan yliopisto	3	22	14	1
Åbo Akademi	7	46	31	2
<b>kaikki yliopistot</b>	<b>94</b>	<b>932</b>	<b>744</b>	<b>151</b>

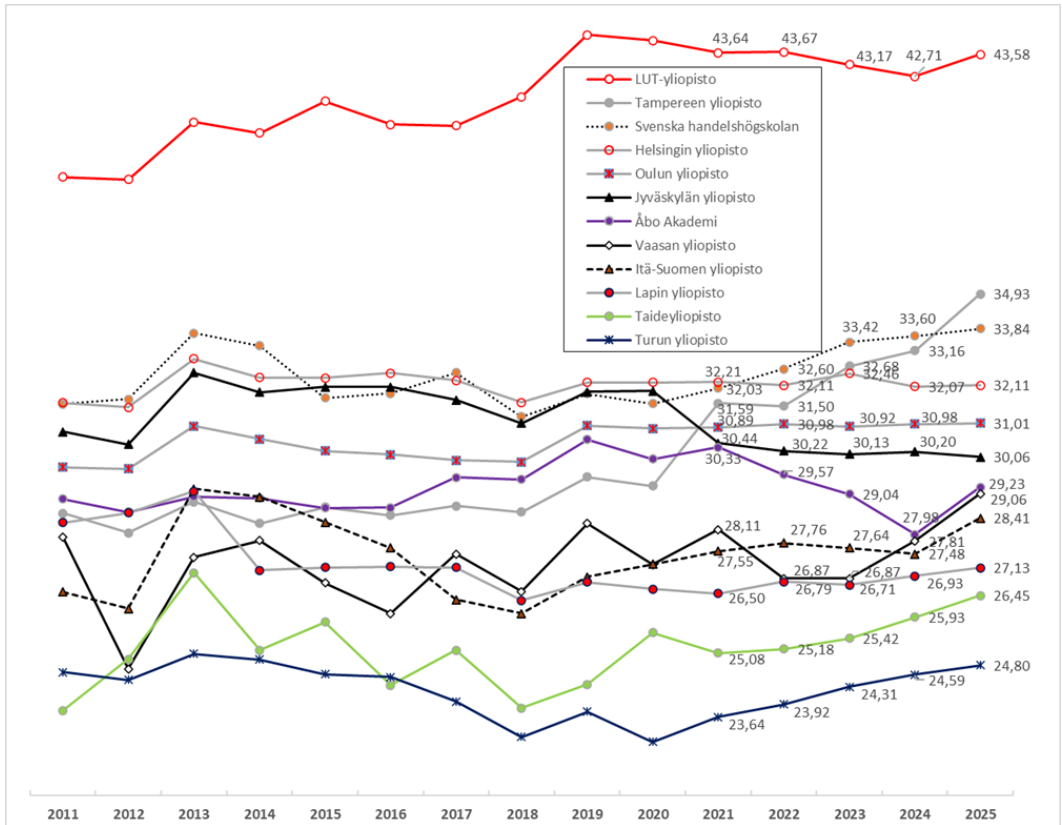
18 Aineiston n=1921. Aalto-yliopisto ei ole mukana luvuissa. Aalto-yliopistossa sovelletaan akateemista henkilöstöä koskevaa paikallista sopimusta, jossa ei ole yksiselitteisiä vaati-tasoja eikä suoritusprosentteja.

19 Aineiston n=1921. Aalto-yliopisto ei ole mukana luvuissa. Aalto-yliopistossa sovelletaan akateemista henkilöstöä koskevaa paikallista sopimusta, jossa ei ole yksiselitteisiä vaati-tasoja eikä suoritusprosentteja. Suorituskategoria on uuden palkkausjärjestelmän (1.1.2019 alkaen) mukainen esitystapa, jossa kategoriat I-IV muodostuvat henkilökohtaisen suoriutumisen perusteella seuraavasti: kategoria I (vähintään 6 - korkeintaan 19 %), kategoria II (yli 19 - korkeintaan 31 %), kategoria III (yli 31 - korkeintaan 42 %) ja kategoria IV (yli 42 - korkeintaan 50 %).

**Taulukko 21: Professorien sijoittuminen suoritustasoille yliopistoittain <sup>20</sup>**

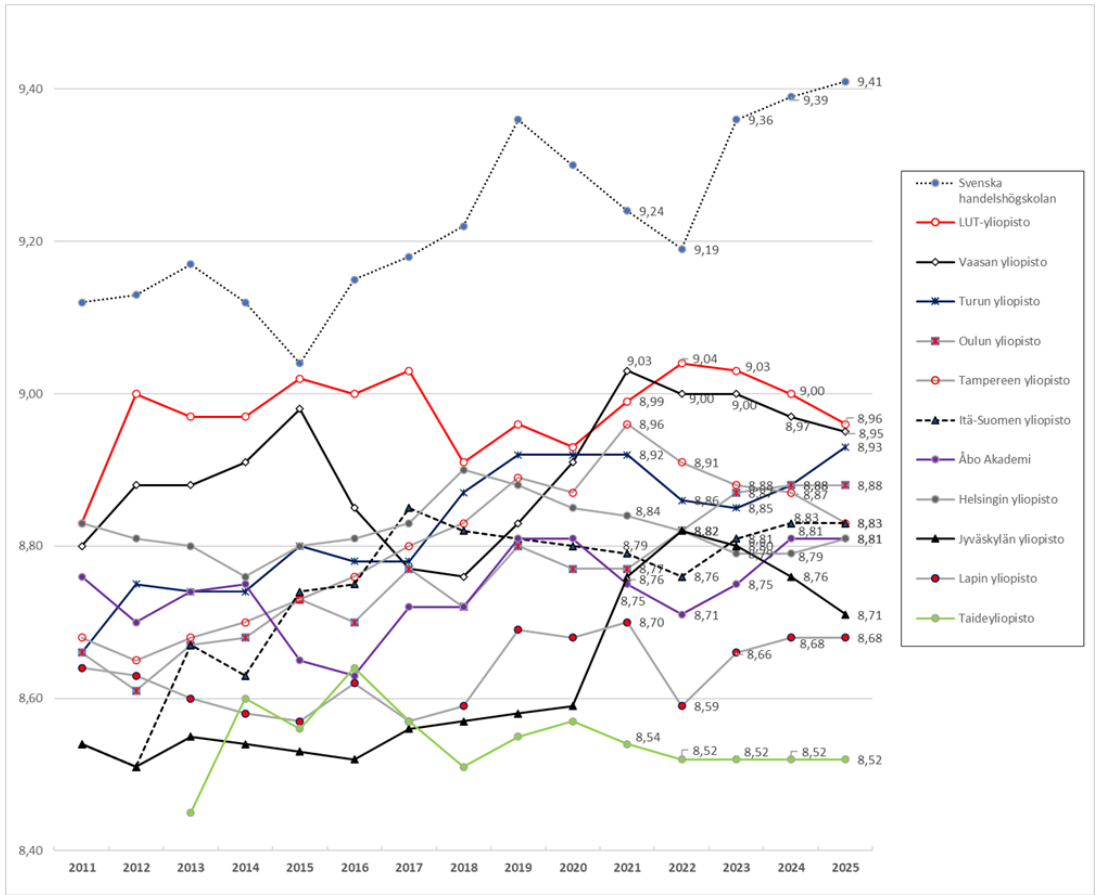
yliopisto	SUORITUSTASO						
	7,06- 13,10%	13,11- 19,10%	19,11- 25,15%	25,16- 31,20%	31,21- 37,25%	37,26- 43,30%	43,31- 50,00%
Aalto-yliopisto							
Helsingin yliopisto		12	74	126	168	87	21
Itä-Suomen yliopisto		13	73	77	47	13	2
Jyväskylän yliopisto		10	41	51	38	19	8
Lapin yliopisto			18	23	8	1	
LUT-yliopisto			1	8	8	17	49
Oulun yliopisto	1		48	52	61	26	7
Svenska handelshögskolan			5	4	9	8	3
Taideyliopisto	1	5	20	18	8	3	
Tampereen yliopisto			20	47	103	53	24
Turun yliopisto	3	42	110	62	31	9	
Vaasan yliopisto		3	10	13	10	3	1
Åbo Akademi		7	21	25	23	9	1
<b>kaikki yliopistot</b>	<b>5</b>	<b>92</b>	<b>441</b>	<b>506</b>	<b>514</b>	<b>247</b>	<b>116</b>

<sup>20</sup> Aineiston n=1921. Aalto-yliopisto ei ole mukana luvuissa. Aalto-yliopistossa sovelletaan akateemista henkilöstöä koskevaa paikallista sopimusta, jossa ei ole yksiselitteisiä vaati-tasoja eikä suoritusprosentteja. Suoritustaso on esitystapa, jossa 7 suoritustasoa vastaa aikaisemman palkkausjärjestelmän (31.12.2018 saakka) henki-tasoja 3-9 mahdollisine suoriutumiskorotuksineen. Suoritustasojen avulla voidaan suorituskategorioita tarkemmin seurata, miten professoreiden palkat kehittyvät henkilökohtaisen suoriutumisen osalta palkkausjärjestelmämuutoksen myötä.



Kuva 2. Suoritusprosenttien aikasarjat 2011-2025 yliopistoittain <sup>21</sup>

21 Aineiston  $n_{2025}=1921$ . Aalto-yliopisto ei ole mukana luvuissa. Aalto-yliopistossa sovelletaan akateemista henkilöstöä koskevaa paikallista sopimusta, jossa ei ole yksiselitteisiä vaati-tasoa eikä suoritusprosentteja. Aikasarjat muodostettu laskemalla suoritusprosentit takautuvasti aikaisemmista henki-tasojen ja -lisistä.



Kuva 3. Vaati-keskiarvojen aikasarjat 2011-2025 yliopistoittain <sup>22</sup>

22 Aineiston  $n_{2023}=1921$ . Aalto-yliopisto ei ole mukana luvuissa. Aalto-yliopistossa sovelletaan akateemista henkilöstöä koskevaa paikallista sopimusta, jossa ei ole yksiselitteisiä vaati-tasoja eikä suoritusprosentteja.

## 2.1.7. Professorien sijoittuminen vaati-tasolle ja suoritusprosentit

Taulukko 22. Professorien sijoittuminen vaati-tasojen ja suorituskategorioiden mukaiseen matriisiin (kaikki professorit, n-luvut) <sup>23</sup>

	SUORITUSKATEGORIA				yhteensä
	I	II	III	IV	
VAATI 8	31	330	229	29	619
VAATI 9	55	497	396	75	1023
VAATI 10	7	97	109	44	257
VAATI 11	1	8	10	3	22
<b>yhteensä</b>	<b>94</b>	<b>932</b>	<b>744</b>	<b>151</b>	<b>1921</b>

Taulukko 23. Professorien sijoittuminen vaati- ja suoritustasojen mukaiseen matriisiin (kaikki professorit, n-luvut) <sup>24</sup>

	SUORITUSTASO							yhteensä
	7,06- 13,10%	13,11- 19,10%	19,11- 25,15%	25,16- 31,20%	31,21- 37,25%	37,26- 43,30%	43,31- 50,00%	
VAATI 8	3	28	158	172	165	73	20	619
VAATI 9		57	236	274	268	129	59	1023
VAATI 10	2	6	43	56	74	42	34	257
VAATI 11		1	4	4	7	3	3	22
<b>yhteensä</b>	<b>5</b>	<b>92</b>	<b>441</b>	<b>506</b>	<b>514</b>	<b>247</b>	<b>116</b>	<b>1921</b>

<sup>23</sup> Aineiston n=1921. Aalto-yliopisto ei ole mukana luvuissa. Aalto-yliopistossa sovelletaan akateemista henkilöstöä koskevaa paikallista sopimusta, jossa ei ole yksiselitteisiä vaati-tasoja eikä suoritusprosentteja. Suorituskategoria on uuden palkkausjärjestelmän (1.1.2019 alkaen) mukainen esitystapa, jossa kategoriat I-IV muodostuvat henkilökohtaisen suoriutumisen perusteella seuraavasti: kategoria I (vähintään 6 - korkeintaan 19 %), kategoria II (yli 19 - korkeintaan 31 %), kategoria III (yli 31 - korkeintaan 42 %) ja kategoria IV (yli 42 - korkeintaan 50 %).

<sup>24</sup> Aineiston n=1921. Aalto-yliopisto ei ole mukana luvuissa. Aalto-yliopistossa sovelletaan akateemista henkilöstöä koskevaa paikallista sopimusta, jossa ei ole yksiselitteisiä vaati-tasoja eikä suoritusprosentteja. Suoritustaso on esitystapa, jossa 7 suoritustasoa vastaa aikaisemman palkkausjärjestelmän (31.12.2018 saakka) henki-tasojen 3-9 mahdollisine suoriutumiskorotuksineen. Suoritustasojen avulla voidaan suorituskategoriota tarkemmin seurata, miten professoreiden palkat kehittyvät henkilökohtaisen suoriutumisen osalta palkkausjärjestelmämuutoksen myötä.

## 2.1.8. Naisten ja miesten välisten palkkaerojen tarkastelua yliopistoissa

**Taulukko 24: Naisten ja miesten välinen palkkaero tarkastelussa yliopistoittain. Yliopistot järjestetty palkkaeron mukaan.** <sup>25</sup>

YLIOPISTO	miehet	naiset	erotus miesten (+) tai naisten (-) hyväksi 2025	naisten euro 2025	erotus miesten (+) tai naisten (-) hyväksi 2025
Vaasan yliopisto	8236	7353	883	0,893	767
Tampereen yliopisto	8406	7980	427	0,949	476
Oulun yliopisto	8334	7995	339	0,959	437
Jyväskylän yliopisto	8085	7774	311	0,962	215
LUT-yliopisto	8968	8663	304	0,966	365
Helsingin yliopisto	8149	7896	253	0,969	213
Itä-Suomen yliopisto	8017	7786	231	0,971	134
Turun yliopisto	7883	7662	221	0,972	298
Åbo Akademi	7745	7620	125	0,984	48
Svenska handelshögskolan	8860	8780	80	0,991	336
Taideyliopisto	7414	7341	72	0,990	-30
Lapin yliopisto	7653	7609	44	0,994	150
Aalto-yliopisto	9631	9656	-25	1,003	-167
<b>yhteensä</b>	<b>8302</b>	<b>7902</b>	<b>400</b>	<b>0,952</b>	<b>400</b>

**Taulukko 25: Vaati-tasot ja suorituspisentit sekä niiden muutos 2024 - 2025 sukupuolen mukaan, eriteltynä vakinaisten ja määräaikaisten professorien osalta** <sup>26</sup>

yliopisto	VAKINAISET				MÄÄRÄAIKAISET			
	Vaati, keskiarvo		Suoritus-%, keskiarvo		Vaati, keskiarvo		Suoritus-%, keskiarvo	
nainen	8,78	+0,02	29,51	+0,51	8,32	+0,03	21,96	-0,51
mies	8,88	-0,02	31,88	+0,55	8,87	+0,25	28,09	+4,02
<b>kaikki professorit</b>	<b>8,84</b>	<b>-0,01</b>	<b>30,99</b>	<b>+0,52</b>	<b>8,61</b>	<b>+0,12</b>	<b>25,18</b>	<b>+1,79</b>

<sup>25</sup> Tarkastelussa kokonaispalkka.

Tarkastelu sisältää sekä vakinaiset että määräaikaisten professorit, n=2092.

Naisten euro koko aineistossa on 0,952. Vertailutieto vuodelta 2024 on 0,950.

<sup>26</sup> Aineiston n=1921. Aalto-yliopisto ole mukana luvuissa. Aalto-yliopistossa sovelletaan akateemista henkilöstöä koskevaa paikallista sopimusta, jossa ei ole yksiselitteisiä vaati-tasoja eikä suorituspisenteja.

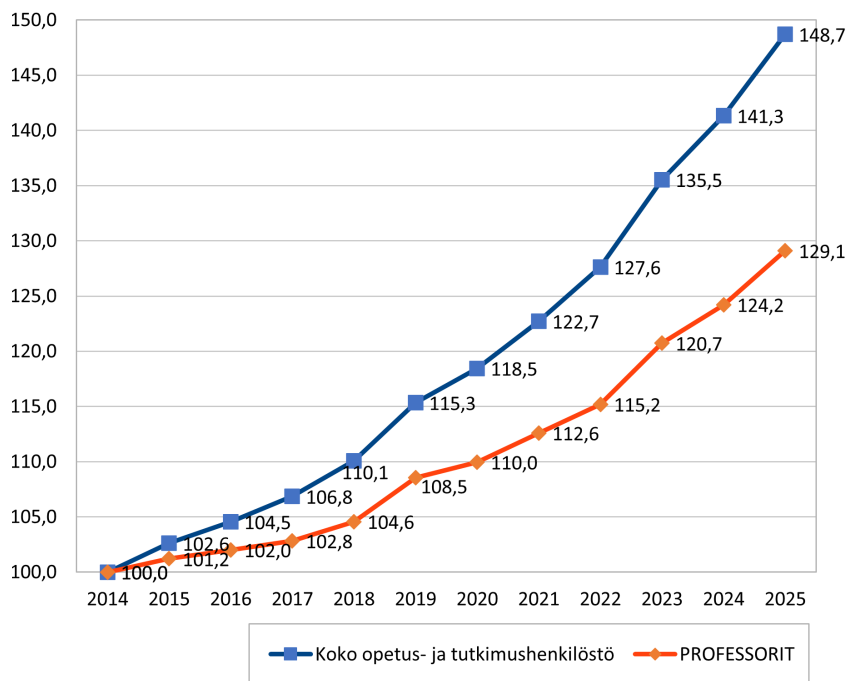
**Taulukko 26: Naisten ja miesten osuus eri yliopistoissa, n=2092**

yliopisto	tilanne 2025 syyskuussa		naisten osuuden muutos	
	miehiä %	naisia %	muutos %-yksikköä 2024 - 2025	muutos %-yksikköä 2011 - 2025
Aalto-yliopisto	81,6	18,4	+4,8	+0,2
Vaasan yliopisto	80,0	20,0	+1,6	-9,5
LUT-yliopisto	78,3	21,7	+0,4	+2,0
Svenska handelshögskolan	69,0	31,0	+1,4	+9,2
Åbo Akademi	68,2	31,8	-1,5	+9,4
Oulun yliopisto	66,2	33,8	-0,9	+14,8
Tampereen yliopisto	66,0	34,0	+1,0	+5,8
Jyväskylän yliopisto	64,5	35,5	+0,1	+4,0
Itä-Suomen yliopisto	61,2	38,8	+0,9	+12,6
Helsingin yliopisto	60,4	39,6	+2,0	+13,3
Turun yliopisto	58,4	41,6	+0,4	-4,5
Taideyliopisto	48,1	51,9	+3,8	-1,1
Lapin yliopisto	28,0	72,0	0,0	+12,7
<b>yhteensä</b>	<b>63,8</b>	<b>36,2</b>	<b>+0,9</b>	<b>+11,5</b>

**Taulukko 27: Vakinaiset ja määräaikaiset professorit sukupuolen mukaan, n=2092**

sukupuoli	professorin tyyppi	
	vakainainen %	määrä-aikainen %
nainen	95,9	4,1
mies	96,9	3,1
<b>kaikki professorit</b>	<b>96,6</b>	<b>3,4</b>

## 2.1.9. Professorien palkkakehitys koko opetus- ja tutkimushenkilöstöön verrattuna



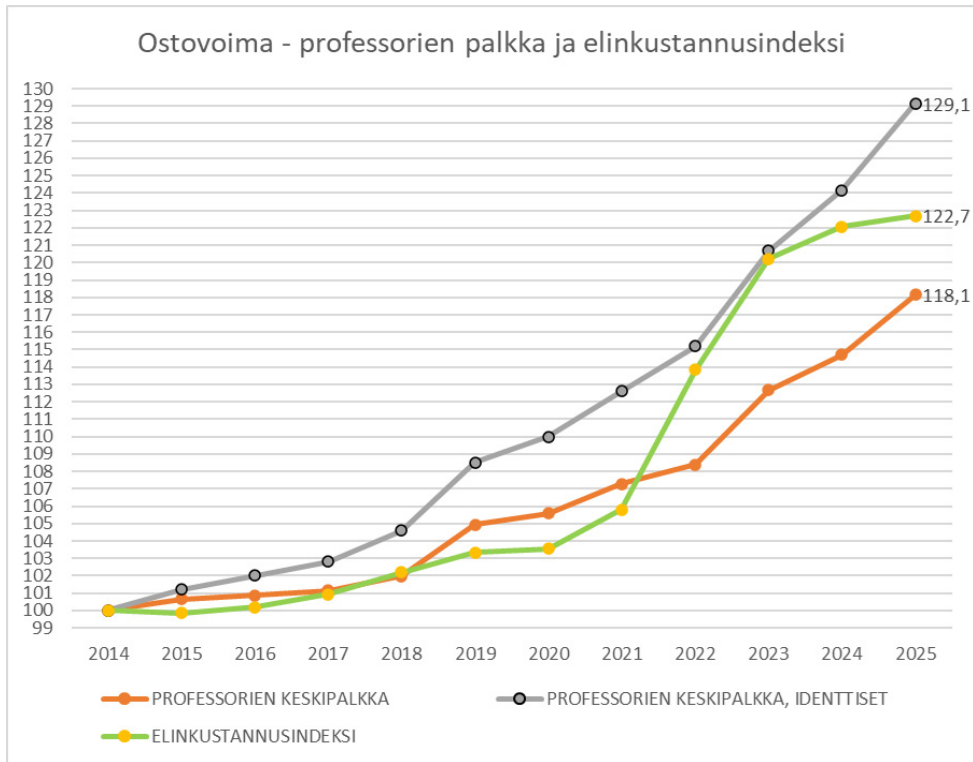
Kuva 4. Palkkakehitys 2014-2025, professorit ja koko opetus- ja tutkimushenkilöstö <sup>27</sup>

Taulukko 28: Vuosittainen palkkakehitys vuodesta 2014, identtiset henkilöt

tarkastelujakso	professorit	koko opetus- ja tutkimushenkilöstö
2014-2015	+1,2 %	+2,6 %
2015-2016	+0,8 %	+1,9 %
2016-2017	+0,8 %	+2,2 %
2017-2018	+1,7 %	+3,0 %
2018-2019	+3,8 %	+4,8 %
2019-2020	+1,3 %	+2,7 %
2020-2021	+2,4 %	+3,6 %
2021-2022	+2,3 %	+4,0 %
2022-2023	+4,8 %	+6,2 %
2023-2024	+2,9 %	+4,3 %
2024-2025	+4,0 %	+5,3 %

<sup>27</sup> Vertailukelpoiset aineistot ulottuvat vuoteen 2014, joka saa indeksiluvun 100. Perättävien vuosien palkkakehitys perustuu ns. identtisiin aineistoihin, jolloin kahden peräkkäisen vuoden palkkoja verrataan henkilöillä, jotka olivat saman palkkausjärjestelmän piirissä molempina vuosina. Identtisyys toteutuu, vaikka henkilön työtehtävät tai työnantaja (yliopisto) vaihtuisivat. Identtisten henkilöiden osalta palkkakehitys on koko tutkimusaineistoa suotuisampaa sekä professoreiden että koko opetus- ja tutkimushenkilöstön keskuudessa.

## 2.1.10. Ostovoima ja reaaliainsio



Kuva 5. Professorien palkka ja elinkustannusindeksi 2014-2025 <sup>28</sup>

<sup>28</sup> Aikasarjan lähtötaso vuonna 2014 saa indeksiluvun 100. Professorien keskipalkka perustuu koko aineiston keskiarvoon. Identtisten professorien aikasarjassa verrataan kahden peräkkäisen vuoden palkkoja henkilöillä, jotka olivat palkkausjärjestelmän piirissä molempina vuosina. Identtisyys toteutuu, vaikka henkilön työtehtävät tai työnantaja (yliopisto) vaihtuisivat.



Kuva 6. Professorien palkkakehitys ja reaaliansion kehitys vuosittain 2011-2025 <sup>29</sup>

<sup>29</sup> Professorien palkkakehitys keskipalkan mukaan. Reaaliansio osoittaa elinkustannusindeksillä oikaistun kehityksen.

## 2.1.11. Professoreiden palkat tutkimuslaitoksissa ja Maanpuolustuskorkeakoulussa

**Taulukko 29: Tutkimuslaitosten ja yliopistojen professorien palkkavertailu** <sup>30</sup>

Palkka 2025	tutkimuslaitokset	Mpkk	yliopistot
keskiarvo	7640	6834	8157
alakvartiili	7016	-	7337
mediaani	7766	7052	7960
yläkvartiili	8201	-	8769

**Taulukko 30: Tutkimuslaitoksissa työskentelevien palkkavertailua** <sup>31</sup>

sukupuoli	keskipalkka	mediaani
nainen	7663	7644
mies	7628	7639

palvelussuhde	keskipalkka	mediaani
toistaiseksi voimassa oleva	7842	7830
määräaikainen	7382	7395

**Taulukko 31: Palkkojen muutos 2024 - 2025** <sup>32</sup>

	muutos 2024 – 2025		Mpkk	
keskiarvo	+91 €	+1,2 %	-82 €	-1,2 %
mediaani	+164 €	+2,2 %	-188 €	-2,6 %

30 Tutkimuslaitoksista ovat mukana Geologian tutkimuskeskus, Ilmatieteen laitos, Luonnonvarakeskus, Maanmittauslaitos, Ruokavirasto, Suomen ympäristökeskus, Terveystieteiden tutkimuskeskus, Työterveyslaitos, VATT ja VTT (yhteensä n=164). Maanpuolustuskorkeakoulun palkat ilmoitettu erikseen, n=15.

Vertailutieto yliopistoista perustuu kappaleessa 2.1.3 esitettyihin tunnuslukuihin (kokonaispalkka) ja on laskettu kaikista yliopistoista (n=2092).

31 Täydentäviä tietoja tutkimuslaitosten toimittamasta aineistosta:

Vastaajien tehtävämikkejä ovat professori, tutkimusprofessori, apulaisprofessori, osastonjohtaja, tutkimusryhmäpäällikkö, tutkimusjohtaja ja tutkimusylijohtaja.

Aineistossa toistaiseksi voimassa olevia työsuhteita on 56 % ja määräaikaisia 44 %.

Miesten osuus on 64 % ja naisten 36 %.

Tulospalkkiota ei ole yksikään tutkimuslaitoksista maksanut vuonna 2025.

32 Vuonna 2024 palkkatiedoissa mukana osittain eri tutkimuslaitokset ja poikkeava havaintojen määrä (n<sub>2024</sub>=162).

## 2.2. Professorin urapolulla olevat

### 2.2.1. Professorien urapolulla olevien lukumäärät

**Taulukko 32: Professorin urapolun associate ja assistant professorien lukumäärä yliopistoittain 2025 ja kokonaismäärän vertailu 2020-2025** <sup>33 34</sup>

YLIOPISTO	kokoaikaisten associate professorien lukumäärä 2025	kokoaikaisten assistant professorien lukumäärä 2025	kokoaikaisten professorien urapolulla olevien lukumäärä yhteensä					
			2025	2024	2023	2022	2021	2020
Aalto-yliopisto	139	116	255	253	233	224	217	205
Helsingin yliopisto	97	17	114	118	121	136	144	146
Itä-Suomen yliopisto	40	11	51	44	37	38	47	52
Jyväskylän yliopisto	65	15	80	85	80	71	58	42
Lapin yliopisto	5	-	5	6	7	4	7	10
LUT-yliopisto	22	14	36	42	29	29	26	21
Oulun yliopisto	43	20	63	65	63	59	51	39
Svenska handelshögskolan	24	20	44	43	42	41	27	25
Taideyliopisto	-	-	-	-	-	-	-	-
Tampereen yliopisto	68	32	100	91	83	86	85	83
Turun yliopisto	45	23	68	66	67	70	66	60
Vaasan yliopisto	31	54	85	66	62	57	47	41
Åbo Akademi	11	4	15	13	12	14	18	22
<b>yhteensä</b>	<b>590</b>	<b>326</b>	<b>916</b>	<b>892</b>	<b>836</b>	<b>829</b>	<b>793</b>	<b>746</b>

**Taulukko 33: Professorin urapolulla olevien lukumäärä 2020 - 2025**

vuosi	associate		assistant		yhteensä
	kokoaikaisia	osa-aikaisia	kokoaikaisia	osa-aikaisia	
2020	442	25	304	10	781
2021	498	22	295	20	835
2022	517	30	312	17	876
2023	535	30	301	22	888
2024	573	31	319	23	946
2025	590	34	326	26	976

33 Taulukossa eritelty kokoaikaiset associate ja assistant professorit, joita on yhteensä 916. Lisäksi on 54 osa-aikaista henkilöä näissä tehtävissä.

34 Associate professor -tasolle on sijoitettu seuraavat nimikkeet: associate professor, associate professor (tenure track), apulaisprofessori (toinen kausi), apulaisprofessori (II vaihe), apulaisprofessori (associate professor), apulaisprofessori (LY, VY, Hanken, UEF ja LUT) ja tenure track -professori (TAU). Assistant professor -tasolle on sijoitettu seuraavat nimikkeet: assistant professor (tenure track), nuorempi apulaisprofessori (tenure track), apulaisprofessori (assistant professor), yliopistotutkija (tenure track), tutkijatohtori (tenure track), apulaisprofessori, 1. kausi (HY, ÅA), apulaisprofessori, I-taso (TY), tenure track -tutkija (TAU) sekä apulaisprofessori ensimmäinen kausi ja apulaisprofessori toinen kausi (Aalto).

## 2.2.2. Kokonaispalkka syyskuussa 2025

**Taulukko 34: Kaikki yliopistot, associate ja assistant professorien kokonaispalkka** <sup>35</sup>

Kokonaispalkka 2025	associate	assistant
keskiarvo	6508	5541
desiili 1	5535	4117
alakvartiili	5845	4920
mediaani	6231	5477
yläkvartiili	7104	6220
desiili 9	7910	6948

**Taulukko 35: Kokonaispalkan muutos 2024 - 2025, associate ja assistant**

Vertailu edelliseen vuoteen	associate		assistant	
keskiarvon muutos	+130 €	+2,0 %	+99 €	+1,8 %
mediaanin muutos	+123 €	+2,0 %	+89 €	+1,7 %

<sup>35</sup> Kokonaispalkka muodostuu säännöllisen työajan ansiosta sekä akateemisen johtajan tehtävistä maksettavasta palkkiosta ja muista säännöllisesti maksettavista lisistä. Säännöllisen työajan ansioon luetaan vaati- ja henki-osat, vaativuuslisä ja suorituskorotus tai vaihtoehtoisesti takuupalkka.

Palkkaan ei lueta tuntiopetuspalkkioita, projektinjohtamispalkkioita eikä muita maksullisen palvelutoiminnan korvauksia, asiantuntijalausunnoista saatuja palkkioita eikä muita palkkioita, jotka eivät toistu säännöllisesti.

Palkka saattaa vaihtoehtoisesti muodostua myös henkilökohtaisesti neuvotellusta YPJ-sopimuksen ylittävästä palkasta. Associate n=590, assistant n=326.

### 2.2.3. Yliopistokohtaiset palkat

Taulukko 36: Yliopistot kokonaispalkan keskiarvon mukaisessa järjestyksessä, associate <sup>36</sup>

YLIOPISTO	keskiarvo	mediaani	keskiarvo	muutos	
	2025	2025	2024	2024-2025	
Aalto-yliopisto	7883	7698	7695	+188 €	+2,4 %
LUT-yliopisto	6495	6538	6315	+180 €	+2,9 %
Helsingin yliopisto	6386	6359	6188	+198 €	+3,2 %
Tampereen yliopisto	6230	6138	5956	+274 €	+4,6 %
Svenska handelshögskolan	6173	6133	6037	+136 €	+2,3 %
Oulun yliopisto	6013	5978	5985	+28 €	+0,5 %
Turun yliopisto	5936	5918	5780	+156 €	+2,7 %
Jyväskylän yliopisto	5893	5845	5807	+86 €	+1,5 %
Itä-Suomen yliopisto	5844	5779	5677	+167 €	+2,9 %
Åbo Akademi	5636	5668	5530	+106 €	+1,9 %
Vaasan yliopisto	5600	5535	5348	+254 €	+4,7 %
Lapin yliopisto	-	-	-		
Taideyliopisto	-	-	-		
<b>kaikki</b>	<b>6508</b>	<b>6231</b>	<b>6376</b>	<b>+132 €</b>	<b>+2,1 %</b>

Taulukko 37: Yliopistot kokonaispalkan keskiarvon mukaisessa järjestyksessä, assistant <sup>37</sup>

YLIOPISTO	keskiarvo	mediaani	keskiarvo	muutos	
	2025	2025	2024	2024-2025	
Aalto-yliopisto	6543	6584	6356	+187 €	+2,9 %
Helsingin yliopisto	5747	5757	5600	+147 €	+2,6 %
Turun yliopisto	5339	5314	5154	+185 €	+3,6 %
Tampereen yliopisto	5301	5276	5143	+158 €	+3,1 %
Svenska handelshögskolan	5276	5224	5101	+175 €	+3,4 %
LUT-yliopisto	5211	5166	5138	+73 €	+1,4 %
Oulun yliopisto	5159	5177	5099	+60 €	+1,2 %
Jyväskylän yliopisto	5109	5070	5002	+107 €	+2,1 %
Itä-Suomen yliopisto	5035	4920	4821	+214 €	+4,4 %
Vaasan yliopisto	4108	3997	4053	+55 €	+1,4 %
Lapin yliopisto	-	-	-		
Taideyliopisto	-	-	-		
Åbo Akademi	-	-	-		
<b>kaikki</b>	<b>5541</b>	<b>5477</b>	<b>5442</b>	<b>+99 €</b>	<b>+1,8 %</b>

36 Kokonaispalkka muodostuu säännöllisen työajan ansiosta ja akateemisen johtajan tehtävistä maksettavasta palkkiosta, n=590. Tietoja ei ole julkaistu, jos osajoukon n<6.

37 Kokonaispalkka muodostuu säännöllisen työajan ansiosta ja akateemisen johtajan tehtävistä maksettavasta palkkiosta, n=326. Tietoja ei ole julkaistu, jos osajoukon n<6.

## 2.2.4. Kokonaispalkan muodostuminen

**Taulukko 38: Kokonaispalkan muodostuminen**

keskiarvot palkanimikkeittäin	associate	assistant
palkka (tehtäväkohtainen osa, henkilökohtainen osa, vaativuuslisä, suorituskorotus, takuuosa)	6399	5510
akateemisen johtajan palkkio <sup>38</sup>	78	18
säännöllisesti maksettavat lisät (henkilökohtainen lisä, siirtymälisä, luontoisedut) <sup>39</sup>	31	12
edellisistä koostuva kokonaispalkka	6508	5541

## 2.2.5. Vaati-tasot ja suoritusprosentit yliopistoittain

**Taulukko 39. Vaati-tasojen ja suoritusprosenttien keskiarvot yliopistoittain vuonna 2025, yliopistot aakkosjärjestyksessä <sup>40</sup>**

yliopisto	associate		assistant	
	Vaati-keskiarvo	Suoritus-% keskiarvo	Vaati-keskiarvo	Suoritus-% keskiarvo
Aalto-yliopisto	-	-	-	-
Helsingin yliopisto	7,00	29,50	7,00	28,29
Itä-Suomen yliopisto	7,00	28,01	6,10	27,42
Jyväskylän yliopisto	7,00	30,20	6,20	27,27
Lapin yliopisto	7,00	26,08	-	-
LUT-yliopisto	7,00	37,79	5,79	33,01
Oulun yliopisto	7,00	33,03	6,15	28,70
Svenska handelshögskolan	7,00	36,06	6,05	34,25
Taideyliopisto	-	-	-	--
Tampereen yliopisto	7,00	34,39	6,03	34,24
Turun yliopisto	7,00	21,20	7,00	20,58
Vaasan yliopisto	7,00	22,29	5,28	17,50
Åbo Akademi	7,00	27,27	-	-
<b>kaikki yliopistot</b>	<b>7,00</b>	<b>29,90</b>	<b>6,07</b>	<b>26,57</b>

38 Associate n=590. Keskiarvoa laskettaessa on otettu huomioon myös henkilöt, jotka eivät saa kyseistä palkkiota. Akateemisen johtajan palkkiota saavien osuus 15 % ja palkkio keskimäärin 526 euroa.

39 Assistant n=326. Keskiarvoa laskettaessa on otettu huomioon myös henkilöt, jotka eivät saa kyseistä palkkiota. Akateemisen johtajan palkkiota saavien osuus 4 % ja palkkio keskimäärin 442 euroa.

40 Associate n=447 ja assistant n=209. Aalto-yliopisto ei ole mukana taulukossa. Aalto-yliopistossa sovelletaan akateemista henkilöstöä koskevaa paikallista sopimusta, jossa ei ole yksiselitteisiä vaati-tasoja eikä suoritusprosentteja. Tietoja ei ole julkaistu, jos osajoukon n<6.

**Taulukko 40: Vaati-tasojen ja suoritusprosenttien muutos 2024 - 2025, eriteltynä associate ja assistant osalta**

	ASSOCIATE		ASSISTANT	
	Vaati, keskiarvo	Suoritus-%, keskiarvo	Vaati, keskiarvo	Suoritus-%, keskiarvo
<b>muutos 2024 - 2025</b>	0,00	-0,25	-0,09	-0,35

**Taulukko 41: Associate professorien sijoittuminen vaati-tasoille yliopistoittain <sup>41</sup>**

yliopisto	VAATI-TASO					
	5	6	7	8	9	10
Aalto-yliopisto						
Helsingin yliopisto			97			
Itä-Suomen yliopisto			36			
Jyväskylän yliopisto			65			
Lapin yliopisto			5			
LUT-yliopisto			22			
Oulun yliopisto			43			
Svenska handelshögskolan		1	22	1		
Tampereen yliopisto			68			
Taideyliopisto						
Turun yliopisto			45			
Vaasan yliopisto			31			
Åbo Akademi			11			
<b>kaikki yliopistot</b>		<b>1</b>	<b>445</b>	<b>1</b>		

<sup>41</sup> Associate n=447. Aalto-yliopisto ei ole mukana luvuissa. Aalto-yliopistossa sovelletaan akateemista henkilöstöä koskevaa paikallista sopimusta, jossa ei ole yksiselitteisiä vaati-tasoja eikä suoritusprosentteja.

**Taulukko 42: Assistant professorien sijoittuminen vaati-tasolle yliopistoittain <sup>42</sup>**

yliopisto	VAATI-TASO					
	5	6	7	8	9	10
Aalto-yliopisto						
Helsingin yliopisto			17			
Itä-Suomen yliopisto		9	1			
Jyväskylän yliopisto		12	3			
Lapin yliopisto						
LUT-yliopisto	3	11				
Oulun yliopisto	2	13	5			
Svenska handelshögskolan		19	1			
Tampereen yliopisto		31	1			
Taideyliopisto						
Turun yliopisto			23			
Vaasan yliopisto	39	15				
Åbo Akademi		1	3			
<b>kaikki yliopistot</b>	<b>44</b>	<b>111</b>	<b>54</b>	<b>0</b>	<b>0</b>	<b>0</b>

**Taulukko 43: Associate professorien sijoittuminen suorituskategorioiden yliopistoittain <sup>43</sup>**

yliopisto	SUORITUSKATEGORIA			
	I	II	III	IV
Aalto-yliopisto				
Helsingin yliopisto	4	54	33	6
Itä-Suomen yliopisto	-	27	9	
Jyväskylän yliopisto	6	30	27	2
Lapin yliopisto		4	1	
LUT-yliopisto		5	8	9
Oulun yliopisto	1	14	24	4
Taideyliopisto				
Svenska handelshögskolan		6	15	3
Tampereen yliopisto		26	31	11
Turun yliopisto	13	32	4	
Vaasan yliopisto	14	13	4	
Åbo Akademi		10	1	
<b>kaikki yliopistot</b>	<b>38</b>	<b>221</b>	<b>153</b>	<b>35</b>

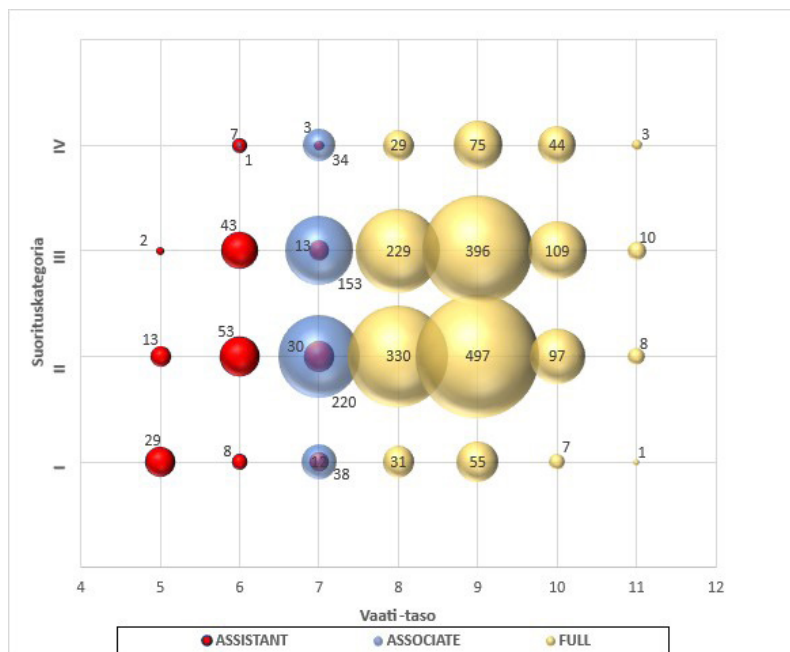
42 Assistant n=209. Aalto-yliopisto ei ole mukana luvuissa. Aalto-yliopistossa sovelletaan akateemista henkilöstöä koskevaa paikallista sopimusta, jossa ei ole yksiselitteisiä vaati-tasoja eikä suoritusprosentteja.

43 Associate n=447. Aalto-yliopisto ei ole mukana luvuissa. Aalto-yliopistossa sovelletaan akateemista henkilöstöä koskevaa paikallista sopimusta, jossa ei ole yksiselitteisiä vaati-tasoja eikä suoritusprosentteja. Suorituskategoria on uuden palkkausjärjestelmän (1.1.2019 alkaen) mukainen esitystapa, jossa kategoriat I-IV muodostuvat henkilökohtaisen suoriutumisen perusteella seuraavasti: kategoria I (vähintään 6 - korkeintaan 19 %), kategoria II (yli 19 - korkeintaan 31 %), kategoria III (yli 31 - korkeintaan 42 %) ja kategoria IV (yli 42 - korkeintaan 50 %).

Taulukko 44: Assistant professorien sijoittuminen suorituskategoriaihin yliopistoittain <sup>44</sup>

yliopisto	SUORITUSKATEGORIA			
	I	II	III	IV
Aalto-yliopisto				
Helsingin yliopisto	2	7	7	1
Itä-Suomen yliopisto		8	2	
Jyväskylän yliopisto		11	2	
Lapin yliopisto	36	17	1	
LUT-yliopisto		7	6	
Oulun yliopisto		13		
Taideyliopisto				
Svenska handelshögskolan		7	11	2
Tampereen yliopisto		9	20	3
Turun yliopisto	9	14		
Vaasan yliopisto	36	17	1	
Åbo Akademi	1	3		
<b>kaikki yliopistot</b>	<b>49</b>	<b>96</b>	<b>58</b>	<b>10</b>

### 2.2.6. Urapolulla olevien ja full professorien vaati-tasot ja suorituskategoriat



Kuva 7. Full professorit ja professorin urapolulla olevat vaati-tason ja suorituskategorian matriisissa <sup>45</sup>

<sup>44</sup> Assistant n=209.

<sup>45</sup> Luvut edustavat n-lukuja. Mitä isompi ympyrä, sitä isompi on kyseiseen pisteeseen sijoittuvien henkilöiden lukumäärä.

## 2.2.7. Naisten ja miesten osuudet ja palkkaero

Taulukko 45: Naisten ja miesten osuus eri yliopistoissa 2025 ja naisten osuuden muutos edelliseen vuoteen, yliopistot aakkosjärjestyksessä <sup>46</sup>

yliopisto	associate, tilanne 2025 syyskuussa		assistent, tilanne 2025 syyskuussa	
	miehiä %	naisia %	miehiä %	naisia %
Aalto-yliopisto	69,8	30,2	67,2	32,8
Helsingin yliopisto	49,5	50,5	29,4	70,6
Itä-Suomen yliopisto	62,5	37,5	46,4	63,6
Jyväskylän yliopisto	44,6	55,4	60,0	40,0
Lapin yliopisto	20,0	80,0	-	-
LUT-yliopisto	63,6	36,4	57,1	42,9
Oulun yliopisto	69,8	30,2	75,0	25,0
Svenska handelshögskolan	54,2	45,8	50,0	50,0
Taideyliopisto	-	-	-	-
Tampereen yliopisto	50,0	50,0	75,0	25,0
Turun yliopisto	57,8	42,2	73,9	26,1
Vaasan yliopisto	58,1	41,9	57,4	42,6
Åbo Akademi	63,6	36,4	50,0	50,0
<b>yhteensä</b>	<b>58,0</b>	<b>42,0</b>	<b>62,1</b>	<b>37,9</b>

<sup>46</sup> Associate n=590 ja assistant n=326.

**Taulukko 46: Naisten ja miesten palkat eri yliopistoissa, yliopistot aakkosjärjestyksessä** <sup>47</sup>

yliopisto	associate, palkka 2025 syyskuu		assistant, palkka 2025 syyskuu	
	miehet	naiset	miehet	naiset
Aalto-yliopisto	7888	7872	6541	6547
Helsingin yliopisto	6397	6377	-	5677
Itä-Suomen yliopisto	5771	5966	-	5030
Jyväskylän yliopisto	5899	5889	5041	-
Lapin yliopisto	-	-	-	-
LUT-yliopisto	6494	6497	5372	-
Oulun yliopisto	6020	5996	5305	-
Svenska handelshögskolan	6161	6186	5288	5265
Taideyliopisto	-	-	-	-
Tampereen yliopisto	6406	6054	5375	5080
Turun yliopisto	5933	5939	5338	-
Vaasan yliopisto	5591	5614	4138	4067
Åbo Akademi	5706	-	-	-
<b>yhteensä</b>	<b>6603</b>	<b>6378</b>	<b>5621</b>	<b>5438</b>

**Taulukko 47: Naisten ja miesten välinen palkkaero.** <sup>48</sup>

	miehet	naiset	erotus miesten (+) tai naisten (-) hyväksi 2025	naisten euro 2025
associate	6603	6378	225	0,966
assistent	5621	5438	183	0,967

47 Associate n=590 ja assistant n=326.  
Tietoja ei taulukoitu, jos osajoukon n<6.

48 Tarkastelussa kokonaispalkka.  
Associate n=590 ja assistant n=326.

## 3. PALKKAKYSELY JÄSENILLE

---

### 3.1. Vastaajaprofiili

sukupuoli	%
nainen	43,0
mies	56,8
muu	0,2

---

ikä	%
alle 40 vuotta	3,6
40-49 vuotta	24,7
50-59 vuotta	40,3
60 vuotta tai enemmän	31,4

---

tieteena	%
luonnontieteellinen	19,0
yhteiskuntatieteellinen	13,1
humanistinen	15,0
teknistieteellinen	11,8
kauppatieteellinen	7,6
kasvatustieteellinen	8,6
lääketieteellinen	4,5
musiikki	1,9
terveystieteet	2,9
psykologia	1,9
maatalous-metsätieteellinen	3,0
oikeustieteellinen	1,7
liikuntatieteellinen	1,7
hammaslääketieteellinen	0,8
taideteollinen	1,3
teologinen	1,5
eläinlääketieteellinen	1,2
kuvataide	0,5
farmasia	0,7
teatteri ja tanssi	0,5
jokin muu	0,8

---

<b>työpaikka</b>	<b>%</b>
Helsingin yliopisto	22,4
Turun yliopisto	14,8
Jyväskylän yliopisto	11,3
Tampereen yliopisto	10,8
Aalto-yliopisto	7,4
Oulun yliopisto	7,1
Itä-Suomen yliopisto	8,4
Åbo Akademi	4,4
Taideyliopisto	2,7
Vaasan yliopisto	2,2
tutkimuslaitos	2,5
LUT-yliopisto	2,4
Lapin yliopisto	1,7
Handelshögskolan	1,3
Maanpuolustuskorkeakoulu	0,2
muu työpaikka	0,5

<b>työaika</b>	<b>%</b>
kokoaikainen	96,6
osa-aikainen	2,5
osa-aikaeläkkeellä	0,8

<b>työskentelyvuodet professorin, tutkimusjohtajan tai vastaavan tehtävissä</b>	<b>%</b>
alle 5 vuotta	18,5
5-9 vuotta	30,0
10-19 vuotta	31,8
20 vuotta tai enemmän	19,7

<b>palkkasopimus</b>	<b>%</b>
YPJ-sopimus	95,4
henkilökohtainen sopimus	4,6

tehtävä <sup>49</sup>	%
professorina toistaiseksi	77,4
professorina määräaikaisesti	2,2
tenure track -järjestelmässä assoaciate professor	12,3
tenure track -järjestelmässä assistant professor	2,7
akatemiaprofessori	0,3
päätoiminen rehtori	
päätoiminen vararehtori	0,3
päätoiminen dekaani	1,3
päätoiminen tutkimusryhmän johtaja	0,7
muu päätoiminen johtaja yliopistossa	0,8
muunlaisessa tehtävässä	1,9
työ- tai virkavapaalla professorin tehtävistä	0,2

49 Professorien palkkojen tarkastelussa kappaleissa 3.2-3.7 on aineisto rajattu siten, että mukana ovat kokoaikaiset, pysyvästi ilman aikarajoitusta professorina toimivat ja määräaikaisesti professorina toimivat jäsenet.

## 3.2. Palkka syyskuussa 2025

Palkkausta käsiteltäessä on tutkimusaineisto rajattu siten, että mukana ovat ainoastaan kokoaikaiset professorit. Pois on siten rajattu tenure track-järjestelmän associate ja assistant professorit, apurahalla olevat jäsenet, työvapaalla olevat professorit ja muissa kuin professorin tehtävissä toimivat jäsenet.<sup>50</sup>

Näillä rajauksilla aineisto käsittää 453 vastaajaa.

**Taulukko 48: Jäsenten palkka 2019 - 2025**

Palkka	syyskuu 2025	syyskuu 2024	syyskuu 2023	syyskuu 2022	syyskuu 2021	syyskuu 2020	syyskuu 2019
keskiarvo	7870	7647	7479	7175	7162	7046	7020
mediaani	7719	7542	7383	7050	7042	6966	6910
alakvartiili	7236	7051	6900	6576	6500	6396	6449
yläkvartiili	8449	8174	7947	7663	7707	7506	7513

**Taulukko 49: Palkka syyskuussa 2025 ja muutos vuosilta 2024, 2023, 2022 ja 2021**

Palkka	syyskuu 2025	muutos 2024 – 2025		muutos 2023 – 2025		muutos 2022 – 2025		muutos 2021 - 2025	
keskiarvo	7870	+223	+2,9 %	+391	+5,2 %	+695	+9,7 %	+708	+9,9 %
mediaani	7719	+177	+2,3 %	+336	+4,6 %	+669	+9,5 %	+677	+9,6 %
alakvartiili	7236	+185	+2,6 %	+336	+4,9 %	+660	+10,0 %	+736	+11,3 %
yläkvartiili	8449	+275	+3,3 %	+502	+6,3 %	+787	+10,3 %	+742	+9,6 %

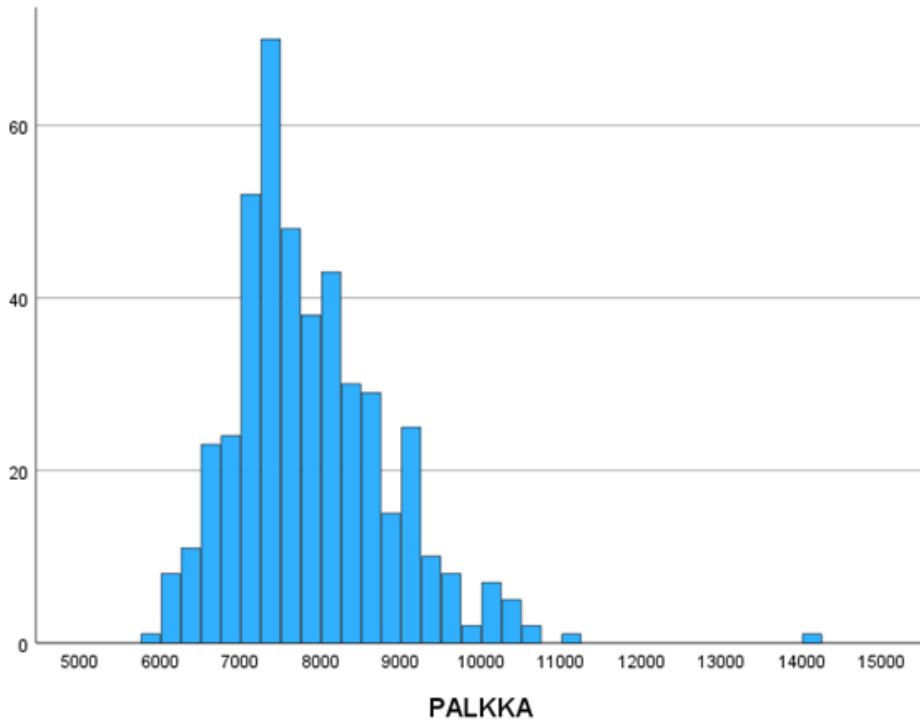
Syyskuussa 2025 oli professorien keskipalkka 7870 euroa ja mediaanipalkka 7719 euroa.

Vuoden 2024 syyskuuhun verrattuna oli syyskuun 2025 keskipalkka 223 euroa korkeampi ja mediaanipalkka 177 euroa korkeampi.

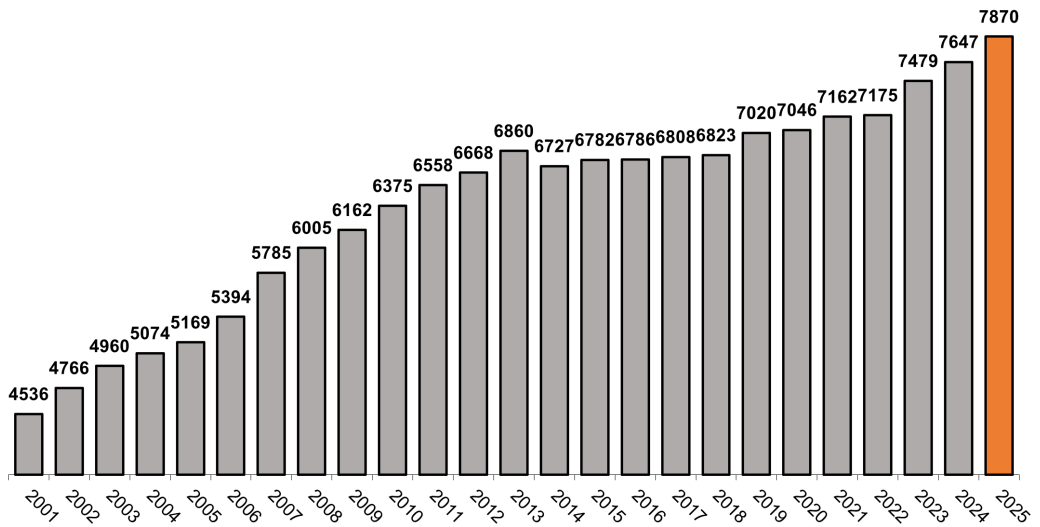
Palkkaan luetaan vaati-palkka, vaativuuslisä ja suoritusprosentti tai vaihtoehtoisesti takuupalkka. Palkkaan ei lueta akateemisen johtajan palkkioita (dekaanin tai laitosjohtajan tehtävistä)<sup>51</sup>, tulospalkkiota (tai vastaavaa), tuntiopetuspalkkioita, täydentävän rahoituksen hankkeiden johtamispalkkioita, asiantuntijalausunnoista saatuja palkkioita eikä muita palkkioita, jotka eivät toistu säännöllisesti. Tutkimuslaitoksissa työskentelevät ilmoittavat tässä oman palkkausjärjestelmänsä mukaisen palkan.

50 Tutkimusaineistosta on poistettu yksittäisiä poikkeuksellisen pieniä tai suuria palkkatietoja, jotka johtuvat vastaajan epätavallisesta työnkuvasta tai palkkatasosta.

51 Vertailtaessa jäsenkyselyä ja yliopistojen toimittamaa aineistoa tulee huomioda, että yliopistojen toimittamassa aineistossa kokonaispalkka sisältää myös palkkion akateemisen johtajan tehtävistä.



Kuva 8. Palkka syyskuussa 2025, histogrammi



Kuva 9. Keskipalkka vertailussa 2001 - 2025

**Taulukko 50: Keskipalkan muutos vuosittain vuodesta 2001**

muutos 2001 - 2002	+5,1 %
muutos 2002 - 2003	+4,1 %
muutos 2003 - 2004	+2,3 %
muutos 2004 - 2005	+1,9 %
muutos 2005 - 2006	+4,4 %
muutos 2006 - 2007	+7,2 %
muutos 2007 - 2008	+3,8 %
muutos 2008 - 2009	+2,6 %
muutos 2009 - 2010	+3,5 %
muutos 2010 - 2011	+2,9 %
muutos 2011 - 2012	+1,7 %
muutos 2012 - 2013	+2,9 %
muutos 2013 - 2014	-1,9 %
muutos 2014 - 2015	+0,8 %
muutos 2015 - 2016	+0,1 %
muutos 2016 - 2017	+0,3 %
muutos 2017 - 2018	+0,2 %
muutos 2018 - 2019	+2,9 %
muutos 2019 - 2020	+0,4 %
muutos 2020 - 2021	+1,6 %
muutos 2021 - 2022	+0,2 %
muutos 2022 - 2023	+4,2 %
muutos 2023 - 2024	+2,2 %
muutoa 2024 - 2025	+2,9 %
<b>muutos 2001 - 2025</b>	<b>+73,5 %</b>

### 3.3. Vastaajaryhmien välisiä vertailuja

Taulukko 51: Työpaikkakohtaiset palkat syyskuussa 2025 keskiarvon mukaisessa järjestyksessä <sup>52</sup>

yliopisto	keskiarvo	mediaani
LUT-yliopisto	9164	7323
Aalto-yliopisto	8770	8793
Svenska handelshögskolan (*)	8816	8822
Tampereen yliopisto	8090	7882
Vaasan yliopisto (*)	8052	8141
Jyväskylän yliopisto	7820	7582
Helsingin yliopisto	7867	7713
Oulun yliopisto	7602	7719
Itä-Suomen yliopisto	7884	7800
Åbo Akademi	7748	7668
Lapin yliopisto (*)	7277	7006
Turun yliopisto	7459	7354
tutkimuslaitos	7692	7690
Maanpuolustuskorkeakoulu (*)	7414	7414
Taideyliopisto	7390	7448
<b>kaikki vastaajat</b>	<b>7870</b>	<b>7719</b>

<sup>52</sup> Tähdellä on merkitty yliopistot, joiden n-luku <10.

**Taulukko 52: Tieteenalakohtaiset palkat keskiarvon mukaisessa järjestyksessä** <sup>53</sup>

tieteenala	keskiarvo	mediaani	keskiarvon muutos 2001 – 2025	
tekniätieteellinen	8478	8506	+3845	+83,0 %
kauppatieteellinen	8319	8141	+3454	+71,0 %
farmasia (*)	8197	8197	+3808	+86,8 %
taideteollinen (*)	8011	8164	+3499	+77,5 %
eläinlääketieteellinen (*)	7968	8341	+3440	+76,0 %
kuvataide (*)	7949	7949	+3233	+68,6 %
lääketieteellinen	7938	7870	+3430	+76,1 %
hammaslääketieteellinen (*)	7913	7765	+3326	+72,5 %
liikuntatieteellinen (*)	7898	7173	+3615	+84,4 %
teologinen (*)	7896	7960	+2873	+57,2 %
luonnontieteellinen	7891	7538	+3544	+81,5 %
maatalous-metsätieteellinen	7839	7768	+3061	+64,1 %
oikeustieteellinen (*)	7838	7900	+3333	+74,0 %
teatteri ja tanssi (*)	7817	8081	+3436	+78,4 %
psykologia	7816	7496	+3570	+84,1 %
yhteiskuntatieteellinen	7763	7580	+3900	+101,0 %
humanistinen	7583	7547	+2925	+62,8 %
terveystieteet	7557	7689	+3935	+108,6 %
kasvatustieteellinen	7528	7457	+3148	+71,9 %
musiikki	7307	7418	+3186	+77,3 %
<b>kaikki vastaajat</b>	<b>7870</b>	<b>7719</b>	<b>+3361</b>	<b>+74,5 %</b>

**Taulukko 53: Professorien palkka sukupuolen mukaan**

sukupuoli	keskiarvo	mediaani
nainen	7680	7538
mies	8008	7815

**Taulukko 54: Professorien palkka ikäluokan mukaan**

ikä	keskiarvo	mediaani
alle 40 vuotta	7357	7357
40 - 49 vuotta	7375	7306
50 - 59 vuotta	7832	7713
vähintään 60 vuotta	8198	8093

53 Tähdellä on merkitty tieteenalat, joiden n-luku vuoden 2025 aineistossa <10

**Taulukko 55: Professorien palkka työskentelyvuosien mukaan**

<b>työskentelyvuodet</b>	<b>keskiarvo</b>	<b>mediaani</b>
alle 5 vuotta	7163	7214
5 - 9 vuotta	7313	7298
10 - 19 vuotta	7940	7960
20 vuotta tai enemmän	8812	8743

**Taulukko 56: Professorien palkka sopimustyyppin mukaan**

<b>palkkasopimus</b>	<b>keskiarvo</b>	<b>mediaani</b>
YPJ-järjestelmän mukainen palkka	7841	7719
henkilökohtainen sopimus	8957	9058

**Taulukko 57: Professorien palkka työtehtävän mukaan**

<b>työtehtävä</b>	<b>keskiarvo</b>	<b>mediaani</b>
professorina pysyvästi ilman aikarajoitusta	7882	7719
professorina määräaikaisesti	7384	7193

### 3.4. Muut korvaukset ja palkkiot

Muiden palkan osien tai muotojen osalta tarkastelupohja on seuraavanlainen:

- akateemisen johtajan palkkiota (esim. dekaanin tai laitosjohtajan tehtävästä) saa 26 % vastaajista (naisten keskuudessa osuus 27 % ja miesten keskuudessa 26 %) (euromääräinen tieto käytettävissä 113 vastaajalta)
- täydentävän rahoituksen hankkeiden johtamispalkkiota (projektinjohtamiskorvausta) saa 7 % vastaajista (naisten keskuudessa osuus 3 % ja miesten keskuudessa 10 %) (euromääräinen tieto käytettävissä 9 vastaajalta)
- tulospalkkiota, bonuspalkkiota tai kannustinpalkkiota saa 3 % vastaajista (naisten keskuudessa osuus 2 % ja miesten keskuudessa 4 %) (euromääräinen tieto käytettävissä 30 vastaajalta)
- erilliskorvausta täydennyskoulutuksesta tai sivutoimisesta tuntiopetuksesta saa 5 % vastaajista (naisten keskuudessa osuus 7 % ja miesten keskuudessa 4 %) (euromääräinen tieto käytettävissä 23 vastaajalta)

#### akateemisen johtajan palkkio syyskuussa 2025

Euroa

keskiarvo	681
mediaani	600

#### täydentävän rahoituksen hankkeiden johtamiskorvaus vuonna 2025

Euroa

keskiarvo	4934
mediaani	3012

#### tulospalkkio, bonuspalkkio tai kannustinpalkkio vuonna 2025

Euroa

keskiarvo	4420
mediaani	2250

#### erilliskorvaus täydennyskoulu- tuksesta tai sivutoimisesta tuntiopetuksesta vuonna 2025

Euroa

keskiarvo	3078
mediaani	1500

**Taulukko 58: Professorien kokonaispalkan muodostuminen syyskuussa 2025**

professorin kokonaispalkan muodostuminen syyskuussa 2025	Euroa
palkka, sisältäen vaati-osan, vaativuuslisän ja suoritusprosentin tai vaihtoehtoisesti takuupalkan	7870
akateemisen johtajan palkkio	170
<b>KOKONAISPALKKA</b>	<b>8040</b>

### 3.5. Palkkojen muutos yliopistoittain

**Taulukko 59: Työpaikkakohtaiset palkat ja palkkojen muutos 2024 - 2025 ja 2001 - 2025, vuoden 2025 keskiarvon mukaisessa järjestyksessä.<sup>54</sup>**

yliopisto	keskiarvo 2025	muutos 2024 – 2025		muutos 2001 - 2025	
LUT-yliopisto	9164	+175	+1,9 %	+4346	+90,2 %
Aalto-yliopisto	8770	-30	-0,3 %	+4102	+87,9 %
Helsingin yliopisto	7820	+213	+2,8 %	+3283	+72,4 %
Svenska handelshögskolan (*)	8816	+476	+5,7 %	+4232	+92,3 %
Tampereen yliopisto	8090	+240	+3,1 %	+3599	+80,1 %
Jyväskylän yliopisto	8052	+394	+5,1 %	+3425	+74,0 %
Oulun yliopisto	7867	+372	+5,0 %	+3276	+71,4 %
Itä-Suomen yliopisto	7602	+118	+1,6 %	+3013	+65,7 %
Vaasan yliopisto (*)	7884	+115	+1,5 %	+3197	+68,2 %
Åbo Akademi	7748	+283	+3,8 %	+3250	+72,3 %
Turun yliopisto	7277	-30	-0,4 %	+2968	+68,9 %
Maanpuolustuskorkeakoulu (*)	7692	+452	+6,2 %		
tutkimuslaitos	7459	+217	+3,0 %	+2956	+65,6 %
Lapin yliopisto (*)	7414	+75	+1,0 %	+2981	+67,2 %
Taideyliopisto	7390	+455	+6,6 %	+2816	+61,6 %
<b>kaikki vastaajat</b>	<b>7870</b>	<b>+223</b>	<b>+2,9 %</b>	<b>+3334</b>	<b>+73,5 %</b>

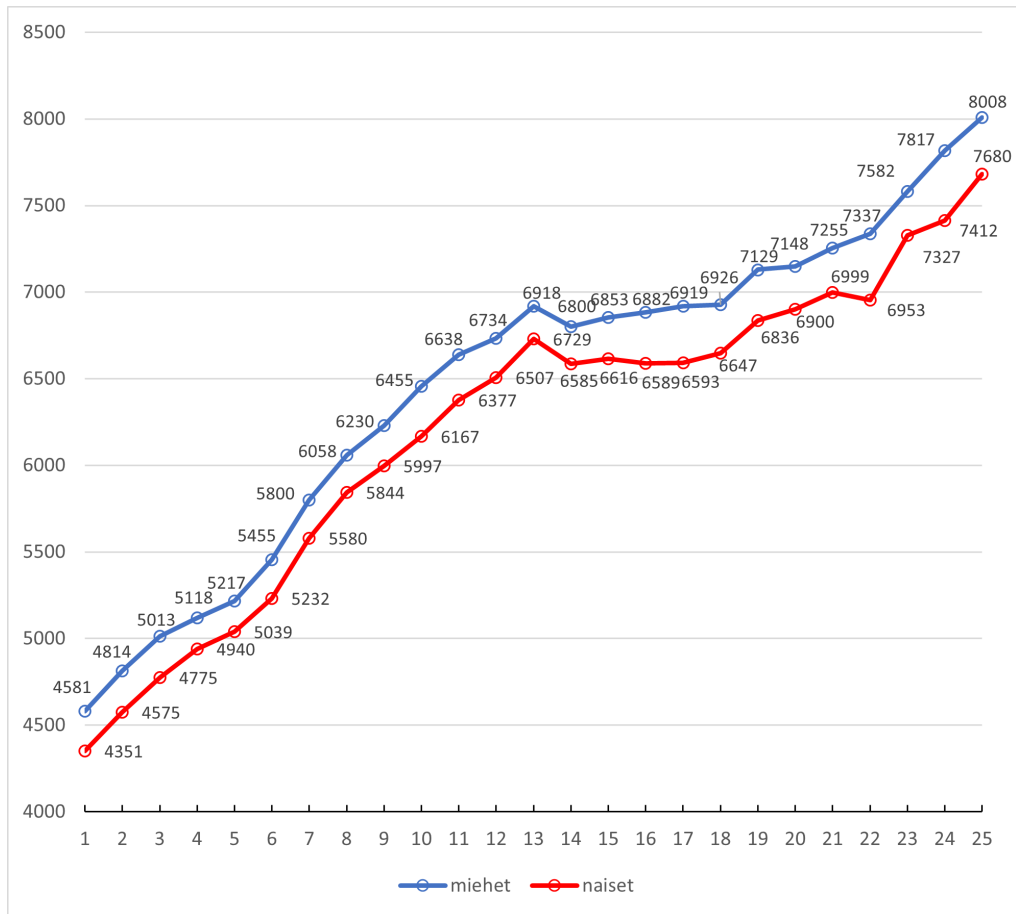
Vertailtaessa muutosta tulee muistaa, että yliopistokohtainen vastaajamäärä vaihtelee vuosittain ja eri ajankohtina kyselyyn ovat vastanneet eri henkilöt.

Etenkin vastaajamäärältään pienten yliopistojen kohdalla esiintyy melko suuria poikkeamia kahden peräkkäisen tutkimuksen välillä.

Tarkastelujakso 2001 - 2025 antaakin parhaan kuvan palkkojen kehitymisestä.

<sup>54</sup> Tähdellä on merkitty yliopistot, joiden n-luku ≤10. Maanpuolustuskorkeakoululta puuttuu vuoden 2001 palkkataso.

### 3.6. Naisten ja miesten välinen palkkaero

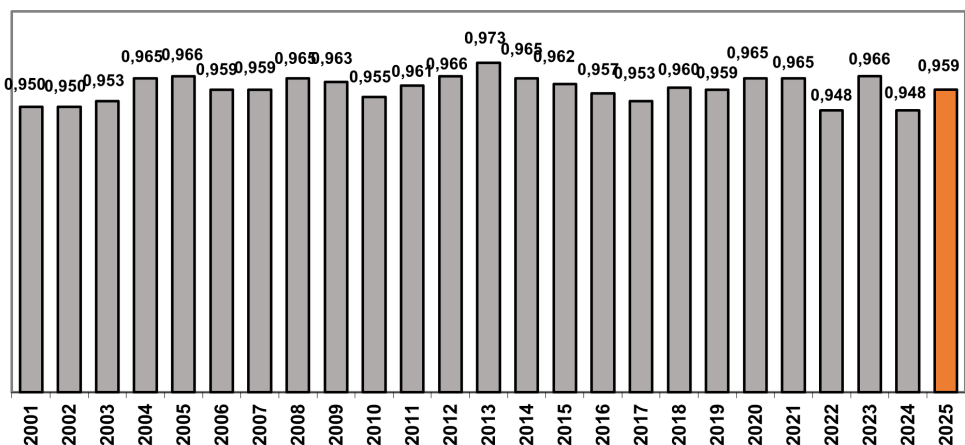


Kuva 10. Naisten ja miesten keskipalkka 2001 - 2025

Naisten ja miesten välinen palkkaero on nykyisin 328 euroa miesten hyväksi.

**Taulukko 60: Miesten ja naisten palkka ja palkkakehitys vuodesta 2001**

	miehet		naiset		palkkojen erotus miesten hyväksi
	palkka	vuosi- muutos	palkka	vuosi- muutos	
2001	4581 €		4351 €		230 €
2002	4814 €	+5,1 %	4575 €	+5,1 %	239 €
2003	5013 €	+4,1 %	4775 €	+4,4 %	238 €
2004	5118 €	+2,1 %	4940 €	+3,5 %	178 €
2005	5217 €	+1,9 %	5039 €	+2,0 %	178 €
2006	5455 €	+4,6 %	5232 €	+3,8 %	223 €
2007	5800 €	+6,3 %	5560 €	+6,3 %	240 €
2008	6058 €	+4,4 %	5844 €	+5,1 %	214 €
2009	6230 €	+2,8 %	5997 €	+2,6 %	233 €
2010	6455 €	+3,6 %	6167 €	+2,8 %	288 €
2011	6638 €	+2,8 %	6377 €	+3,4 %	261 €
2012	6734 €	+1,4 %	6507 €	+2,0 %	227 €
2013	6918 €	+2,7 %	6729 €	+3,4 %	189 €
2014	6800 €	-1,7 %	6565 €	-2,4 %	235 €
2015	6853 €	+0,8 %	6616 €	+0,8 %	237 €
2016	6882 €	+0,4 %	6589 €	-0,4 %	293 €
2017	6919 €	+0,5 %	6593 €	+0,1 %	326 €
2018	6926 €	+0,1 %	6647 €	+0,8 %	279 €
2019	7129 €	+2,9 %	6836 €	+2,8 %	293 €
2020	7148 €	+0,3 %	6900 €	+0,9 %	248 €
2021	7255 €	+1,5 %	6999 €	+1,2 %	256 €
2022	7337 €	+1,1 %	6953 €	-0,7 %	384 €
2023	7582 €	+3,3 %	7327 €	+5,4 %	255 €
2024	7817 €	+3,1 %	7412 €	+1,2 %	405 €
2025	8008 €	+2,4 %	7680 €	+3,6 %	328 €
<b>muutos 2001 - 2025</b>	<b>+3427 €</b>	<b>+74,8 %</b>	<b>+3329 €</b>	<b>+76,5 %</b>	



Kuva 11. Naisten ja miesten välinen palkka suhteutettuna eli "naisten euro" 2001 – 2025 <sup>55</sup>

Taulukko 61: Miesten ja naisten välisen palkkaeron muodostuminen

tekijä	vaikutus palkkaeroon
<p><b>Työuran pituus</b></p> <p>Miesten työurat ovat pidempiä kuin naisten. Naiset ovat toimineet professorin tehtävissä keskimäärin 10,1 vuotta ja miehet 13,0 vuotta. Regressioanalyysin mukaan jokainen kokemusvuosi nostaa palkkaa 68 euroa.</p>	+197 euroa
<p><b>Tieteenalakohtaiset erot</b></p> <p>Jäsenten palkka vaihtelee merkittävästi eri tieteenaloilla. Naisten osuus korostuu matalammin palkatuilla tieteenaloilla, miesten osuus puolestaan korkeammin palkatuilla tieteenaloilla.</p>	+112 euroa
<p><b>Henkilökohtainen palkkasopimus</b></p> <p>Henkilökohtaisiin sopimuksiin perustuvat palkat ovat YPJ-keskipalkkaa korkeampia. Naisten keskuudessa henkilökohtaisen palkkasopimuksen tehneiden osuus on 3,6 % ja miesten keskuudessa 5,3 %.</p>	+19 euroa
<b>Palkkaeroksi muodostuu miesten hyväksi</b>	<b>+328 euroa</b>

<sup>55</sup> Syyskuussa 2025 naisten palkka oli 95,9 % miesten palkasta.

### 3.7. Professorien sivutulot

<b>toisen yliopiston maksamat palkkiot asiantuntija-lausunnoista vuonna 2025</b>	<b>palkkioita saaneiden osuus</b>	<b>keskiarvo <sup>56</sup></b>	<b>mediaani</b>
arvioinut pätevyyttä professorin tehtävään tai professorin urapolulla olevaan tehtävään	16 %	1149 €	1000 €
arvioinut pätevyyttä dosentin arvoon	15 %	269 €	250 €
toiminut väitöskirjan esitarkastajana	30 %	392 €	400 €
toiminut vastaväittäjänä	18 %	504 €	500 €

<b>työsuhteen ulkopuoliset palkkiot</b>	<b>palkkioita saaneiden osuus</b>	<b>keskiarvo</b>	<b>mediaani</b>
<b>kirjoituspalkkiot työsuhteen ulkopuolelta vuonna 2025</b> (euromääräinen tieto käytettävissä 136 vastaajalta)	24 %	1300 €	400 €

<sup>56</sup> Keskiarvoa ja mediaania laskettaessa aineisto rajattu suomalaisiin yliopistoihin ja tutkimuslaitoksiin.

## PALVELUSSUHTEN ULKOPUOLISET PALKKIOT

---

### **Professoriliiton palkkiosuositus palvelussuhteen ulkopuolisia asiantuntijatehtäviä varten**

#### **Palkkiokategoria I: 500 euroa/tunti**

Tieteen erityisalan asiantuntemusta tai tieteenalan laajaa hallintaa edellyttävät vaativat suunnittelu- ja tutkimustehtävät. Tähän kategoriaan kuuluvat aina myös tehtävät, joihin liittyy toimeksiantajan kannalta merkittävä taloudellinen vastuu.

#### **Palkkiokategoria II: 350 euroa/tunti**

Muunlaiset tehtävät kuten yleisluontoiset ja tekniset asiantuntijatehtävät sekä osallistuminen asiantuntijana kokouksiin ja seminaareihin (esitelmä- ja alustuspalkkiot tulevat tämän lisäksi).

#### **Esitelmä- ja alustuspalkkiot**

Tuntipalkkio 1500 euroa.

Uusintaesityksen tuntipalkkio 800 euroa.

### **Professorsförbundets rekommendation gällande arvoden för expertuppgifter utanför tjänsteåligganden**

#### **Arvodskategori I: 500 €/timme**

En gedigen behärskning av det vetenskapliga specialområdet eller vetenskapsgrenen förutsätter krävande planering och forskning. Till denna kategori hör även uppgifter som medför ett ur uppdragsgivarens synvinkel betydande ekonomiskt ansvar.

#### **Arvodskategori II: 350 €/timme**

Övriga uppgifter såsom expertuppgifter av allmän eller teknisk karaktär samt deltagande i möten och seminarier i egenskap av sakkunnig (arvoden för föredrag och anföranden faktureras skilt)

#### **Arvoden för föredrag och anföranden**

Timlön 1500 €

Timlön för repris 800 €

### **Finnish Union of University Professors compensation recommendations for extra-official expert duties**

#### **Compensation category I: €500/hour**

Demanding planning and research tasks, which require expertise in a specialist field of science or comprehensive authority in a scientific discipline. Duties, which are associated with substantial financial liabilities on the part of client, are always included in this category as well.

#### **Compensation category II: €350/hour**

Other types of duties, such as expert tasks of a more general and technical nature as well as participation in meetings and seminars in an expert capacity (lecture and presentation fees invoiced separately).

#### **Lecture and presentation compensation**

Hourly fee €1,500.

Hourly fee for a repeat performance €800.



PROFESSORILIITTO  
PROFESSORSFÖRBUNDET  
FINNISH UNION OF UNIVERSITY PROFESSORS

[www.professoriliitto.fi](http://www.professoriliitto.fi)